

Karhu

Metsänomistajat Karhun jäsenlehti 1/2015 • 27.4.2015

Jouni Peltoniemi

Metsäsuunnitelma omaan kännykkään

Nakkilalainen nuori metsänomistaja Viivi Laiho testaa kännykkämetsäsuunnitelmaa omissa metsässään Nakkilan Järvikylässä.

Metsänomistajille on nyt tarjolla toimiva kartta-sovellus, missä oman metsäsuunnitelman lisäksi saa samalla koko Suomen kartan tilanrajoineen ja ilmakuvineen. GPS-sijaintitieto pitää huolen siitä että eksyminen on lähes mahdotonta.



Honkajoki, Jämijärvi,
Kankaanpää, Karvia,
Nakkila, Pomarkku,
Pori, Siikainen

sivu 4

Myydäkö puuta vai
olla myymättä?

sivu 7

Valtuustolla pysyvä
puheenjohtaja

sivu 9

Karhu kylässä Sammissa

sivu 10

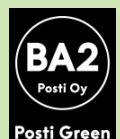
Uusi Kemera

sivu 11

Löytyykö halukkaita
yhteismetsään?

Metsänhoitoyhdistys
Karhu ry

p. 02-572 3540
karhu@mhy.fi
www.mhy.fi/karhu



Lehti kääntynyt

Yksityismetsätalouden palvelu ja edunvalvonta on nyt uusien lakien mukaisessa toiminnassa niin mhy-organisaation kun metsäkeskustenkin osalta.

Metsänomistajilla on nyt enemmän valinnan mahdollisuuksia palvelujensa hankkimisessa. Edunvalvonnassa on myös tapahtunut muutos metsänomistajien liittojen toiminnan loputtua. Metsänhoitoyhdistykset hoitavat edelleen tätä sarkaa tiiviimin yhteistyössä MTK:n ja tuottajayhdistysten kanssa. Uudessa tilanteessa korostuikin MTK:n metsälinjan ja paikallisyhdistysten yhteistyön rooli edunvalvonnassa. Se on melkoinen voimavara oikein toteutettuna ja edellyttää kaikilta osapuolilta ja toimijoilta vahvaa sitoutumista.

Nyt onkin se tilanne, että alalle on saatu vapaa kilpailu oikeastaan kaikkeen muuhun, mutta puunhankinta on suurelta osalta kolmen suuren toimijan sanelussa. Alueellisesti saattaa

olla, ettei ole kun yksi tai kaksi ostajaa kuitupuulle. Metsänhoitoyhdistyksen rooli korostuu jo pelkästään katkontatietojen hyödyntämisellä metsänomistajan eduksi.

Aika näyttää miten toiminnot vakiintuvat. Mutta muutos markkinahenkisemmäksi lisää tarjontaa, jolloin toiminnan määrä kasvaa. Siihen nyt tarvitaan, koska puuta on saatava teollisuudelle kasvava määrä ja tasaisesti. Tätä teollisuus on korostanut suunnitellessaan uusia investointeja Suomeen. Raaka-aineesta suurin osa tulee yksityismetsistä ja tukijalka ei saa pettää. Samanaikaisesti tuontipuun saanti on käynyt epävarmimmaksi eikä Venäjän tilanne ainakaan tulevaisuudessa näytä paremmalta teollisuuden kannalta. Suunta on ehkä metsänomistajan kannalta pelkästään positiivinen jos tarve korvataan kotimaisella raaka-aineella.

Metsäteollisuus miettii keinoja tavoitteidensa toteutumiseen ja siitakin syystä laajentaa toimintaansa



Jouni Peltoniemi

myös metsäpalvelujen tuottamiseen pyrkimällä sopimusasiakkuuksiin. Tämä on myös monesti metsänomistajan edun mukaista koska tällöin saa puulle varmemmin ostajan varsinkin kun todellista kilpailua ei ole. Metsänomistus on kuitenkin niin pirstoutunutta että teollisuuden resursseissa ei ole mahdollista hoitaa koko sektoria. Kaikkineen se, että palvelutuotannos-

sakin on monia toimijoita, takaa kilpailun kautta kustannustehokkuuden ja on metsänomistajan etu. Varmuus raaka-aineesta takaa uusien investointien kannattavuuden koituen kaikkien eduksi. Toisaalta taas metsänomistajien oma edunvalvonta yhdistyksiin ja MTK:n kautta takaa myös sopimusasiakkaille kohtuullisen puun hinnan.

Yksityismetsätalouden taloudelliseen kannattavuuteen jatkossa vaikuttaa ratkaisevasti uusien innovaatioiden toteutuminen puunhyödyntämisessä sekä valtiovallan myönteinen suhtautuminen kotimaiseen raaka-aineeseen ensisijaisesti energiatuotannossa. Edelleen korjuutekniikan kehittäminen Etelä-Suomen roudattomiin talviin on myös iso haaste.

Tulevan maan hallituksen olisi tärkeää koko kansakunnan etu huomioiden pitää metsätalouden kehitys omassa ohjelmassaan, samalla taattaisiin monia työpaikkoja.

Matti Peurala
Hallituksen
puheenjohtaja
Mhy Karhu

Hoidamme kaikki maaseudun kiinteistönvälitystehtävät ja vaativatkin arvioinnit.

Olemme johtava maaseutukiinteistöjen välittäjä koko Länsi-Suomen alueella.



Ota yhteyttä!

Marita Säämäki
kiinteistönvälittäjä LKV, KIAT, kaupanvahvistaja
p. 040 522 4322
marita.saamaki@metsatilat.fi



Länsi-Suomen
Metsätilat Oy LKV

etunimi.sukunimi@metsatilat.fi • www.metsatilat.fi

Palkkio 4,5 %, minimi 2 250 € (sis. alv.) tai sopimuksen mukaan.

Tutustu palveluihimme www.metsatilat.fi/lsm

Metsäedunvalvonta uusien haasteiden edessä

Metsänhoitomaksut ovat nyt historiaa, samoin metsänomistajien liitot. Listaa voisi jatkaa vaikka kuinka ja paljon mutta siitä tulisi väkisin hieman negatiivissävytteinen ja nyt jos koskaan on eteenpäin katsomisen aika.

Sen verran vielä historiaa, että metsänhoitoyhdistyksen perustettiin pääasiassa 1920-luvun lopulla ja 1930-luvulla metsänomistajien avuksi auttamaan mm. puukaupassa ja neuvomaan metsänhoidollisissa asioissa. Ja olihan siellä mainittuna se metsänomistajien harjoittaman metsätalouden kannattavuudenkin edistäminen.

Perustehtävä ei ole muuttanut mihinkään 85-vuoden aikana. Metsänhoitoyhdistys on edelleen pelikentän ainut pelkästään metsänomistajan etua ajava toimija ja sellaisena sen pitää pysyäkin.

Edunvalvontaa kannolta Brysseliin

Tuntuu fraasilta mutta ai-

van oikeasti ei ole sitä. Al-lekirjoittaneella on kunnia muutaman kerran vuodessa olla jossakin tilaisuudessa tai keskustelussa, missä pääsee kurkistamaan MTK:n Metsälinjan tekemään työhön metsänomistajien hyväksi ja sitä siellä myös on tehty. Viimeksi on painittu mm. uuden kemera-lain kanssa ja siinä MTK:n rooli vaikuttajana on ollut keskeinen. Sit-ten haluttaisi sanoa jotakin muutaman viikon takaisesta kädenväännöstä uusiutuvilla energialähteillä tuotetun sähkön tuotantotuesta. Hyvä esimerkki siitä kuka ajoi kenenkin etua. Entäpä met-siä uhkaava kiinteistövero. Ketkä kaikki puolustavat metsänomistajaa näkyvästi tässäkin asiassa?

Tässä edunvalvontaketjus-sa ei voida unohtaa myöskään MTK:n Metsälinjan kenttäpäälliköitä, joista meitä lähin henkilö toimii Porista käsin.

Mhy Karhu osallistuu tähän meistä Brysseliin päin olevaan edunvalvontaan lähes 40.000 eurolla vuosittain.

Metsänhoitoyhdistystä käyttämällä metsänomistaja ei sitoudu mihinkään

Nykyään tämän tästä huo-maa sitoutuneensa johonkin määräaikaiseen sopimukseen, kun on halunnut tietyn palvelun mainostettuun hintaan. Yhdistys ei koukuta metsänomistajaa palveluillaan. Palvelut tuotetaan markkinaeh-toisesti ja läpinäkyvästi.

Puukaupat kannattaa kilpailuttaa

Ajatellaanpa tilannetta, missä puukauppoja ei kilpailutettaisi ollenkaan vaan aina myytäisiin omalle suosikkiostajalle. Tilanne todennäköisesti kehittyisi pikkuhiljaa siihen suuntaan, että puusta ei tarvitse maksaa sitä parasta hintaa ja hinta alenisi.

Mhy Karhun alueella val-litse aito kilpailu havutu-kista. Hintatason sille kuu-luvalla tasolla pitämiseksi kilpailutus on ainut keino mitä metsänomistajapuolel-ta voidaan tehdä.

Pelikenttä haastava, teemme parhaamme

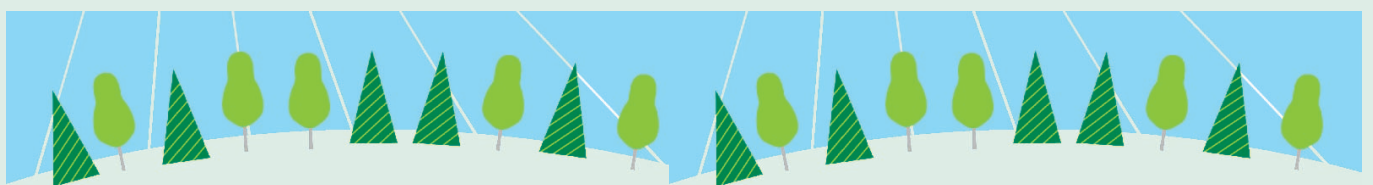
Kuluva vuosi tulee näyttämään onko meillä Karhusa kaikki palikat oikeassa järjestyksessä. Suomeksi sanottuna kysymys on rahasta ja siitä, että onko sitä tarpeeksi. Jäsenmaksukertymä on mitoitettu budjetissa noin 60 prosenttiin aikaisemmas-ta metsänhoitomaksutulosta. Jos pääsemme tähän, niin elä-misen mahdollisuudet suurin piirtein nyky muodossa ovat olemassa. Joku on joskus sanonut että ilman rahaa ei ole edunvalvontaaakaan. Näyttää tuo sanonta passavaan tähänkin kohtaan.

Arja-Leena Korpunen



Hyvää kevättä ja kesää kaikille.

Jouni Peltoniemi



Metsänhoitoyhdistys Karhun palvelut ja jäsenedut

- Käytettävissä oma henkilökohtainen metsäneuvoja sekä yhdistyksen eri alojen erikoisosaajat
- PEFC-sertifiointi eli jäsenten metsät kuuluvat sertifioinnin piiriin
- Puukaupallinen edunvalvonta, hintatiedot, kilpailutus ja katkontavertailut ostajittain toteutuneiden kauppojen perusteella
- Maakunnallinen ja valtakunnallinen edunvalvonta maankäyttö-, metsä- ja veropolitiikka-asioissa
- Oma Mhy Karhun lehti kaksi kertaa vuodessa
- Maaseudun Tulevaisuuden Metsänomistaja –numero neljä kertaa vuodessa
- Jäsenhintapalvelut
 - puukaupan hoito - puunkorjuupalvelu
 - metsänhoitotyöt (maanmuokkaukset, istutukset, taimet, taimikonhoidot, raivaukset jne...)
 - metsäsuunnitelman laadinta - SilvaNetti –verkkometsäsuunnitelma - kännykkämetsäsuunnitelma
 - arviot - rajojen ja pyykkien paikannus - puutavaran lujuusluokittelu
 - veroilmoituksen laadinta - perunkirjoitukset
 - metsäomaisuuden hoitosopimus - koulutustilaisuudet - retkeilyt

Myydäkö puuta vai olla myymättä?

Jouni Peltoniemi



Vanha puukauppa on juuri nyt saatu hakattua että katsotaan nyt milloin tässä taas uutta kauppaa tehdään toteaa Reino Lahti Kankaanpään Venesjärveltä. Pölkystä sain 20 vuotta sitten hankintana enemmän kuin nyt. Tukki on onneksi jotenkuten pitänyt hintansa mutta hankintatyonä tukinteosta ei enää saa mitään palkkaa.

Milloin on hyvä aika myydä puuta? Siinäpä kysymys, mihin vastaaminen ei ole ihan helppoa. Pitemmän aikavälin tarkastelussa metsänomistajan kulta-aikoja ovat olleet 1950-luvun alun Korean suhdanne, 1973 öljykriisin hintapiikki ja viimeksi vuoden 2007 muutamat kuukaudet. Todella korkeita puun hintoja on siis ni harvoin ja pelkästään niitä odottamalla puunmyynti saattaa jäädä jollakin omistajapolvella jopa kokonaan tekemättä.

Muutamaa lähivuotta muistellessa ja myyjäpuolelta katsottaessa puukauppatilanne on ollut seuraava: Vuosi 2012 meni täydellisesti myrskypuiden kanssa touhuamiseksi. Vuosi 2013 oli hyvä myyntivuosi. Parhaat havutukkien hinnat olivat muutaman euron yli 60 euroa. Vuosi 2014 takkuili ja puun myynti oli vähä kuin

narulla työntämistä. Minikälaista mahtaa olla sitten tästä eteenpäin?

PTT:n (Pellervon Taloustutkimus) ennusteen mukaan heikko talouskasvu jarruttaa Suomen metsäteollisuuden vientiä. Investoinnit alkavat kuitenkin näkyä massa-, kartonki- ja sahateollisuudessa jo tämän vuoden aikana. Paperin tuotanto jatkaa pienenemistä ja sellupuoli kasvaa.

Sahatavarapuolella PTT:n käsitys on, että markkinatasapaino horjuu. Euron heikentyminen suhteessa Ruotsin kruunuun pienentää Suomen kilpailukykyä ja lopputuotevarastot ovat kertyneet suuriksi. Hyvä tieto on että rakentaminen Euroopassa on kääntynyt nousuun ja että ensi vuoden näkymät ovat paremmat.

Jotenkin tutun tuntuista tuo, että ensi vuonna taas paremmin mutta minkäs teet. Otsikon kysymykseen puun myynnistä voisi todeta että

ehkä se tasainen myyntirytkä tietenkin hieman markkinoita myötäillen olisi suositeltavin. Tilan pinta-ala ja puuvarat määrittelevät se, että myydäänkö muutaman vuoden välein tai vaikka joka vuosi.

Mhy Karhu tiedusteli kaikilta alueen puunostajilta kommenttia puukauppatilanteesta tähän lehteen julkaistavaksi ja tässä saadut kommentit:

Heikki Vuorinen, metsäpäällikkö Luvian Saha: "Sahatavaran markkinatilanne ei vielä ole selvinnyt. Sekä Suomessa että Ruotsissa on suuret varastot ja hinnallisesti tilanne ei voi oieta ennen ylimääräisten varastojen purkaantumista. Myös eräillä markkinoilla on ongelmia, mm. Pohjois-Afrikassa (mänty). Puuta kuitenkin tarvitaan ja kysyntää on sekä mänty- että kuusitukille. Ei voi todeta, että jompikumpi puulaji olisi selvästi toista kysytympää."

Anne Haukkoavaara, metsäasiantuntija Metsä Forest:

"Lounaisessa Suomessa leuto talvisää rajoitti puunkorjuuta. Kovien pakkasten puuttuminen vaikeutti ja hidasti talvilleimikoiden korjuuta. Tällä hetkellä käymme puukauppaa sulan maan aikana korjattavista kohteista, sekä harvennushakkuista että päätehakuista. Erityisen kiinnostuneita olemme mäntytykistä. Nyt käsillä oleva kevät on tulevien metsänhoitotöiden suunnittelun aikaa. Metsäliitto Osuuskunnan omistajajäsen voi maksaa meiltä tilatut metsänhoitotyöt ja taimet myös puukaupasta kertyneillä bonuksilla."

Jari Mäntylä, hankintaesimies Westas Group Oy:

"Ostamme kuusi- ja mäntytykkivaltaisia leimikoita Aivan erityisesti ostamme kelirikko- ja kesäkorjuukelpoisia leimikoita. Westaksen tarkka tukintalteenotto on myös metsänomistajan etu."

Jouni Peltoniemi

Vuosi 2014 oli toinen hyvä perustoimintavuosi peräjälkeen Mhy Karhussa

Oheisissa pylvästaulukoissa on keskeisimmät yhdistyksen toiminnalliset tunnusluvut muutamien edellisvuosien osalta. Vuoden 2012 käytän-

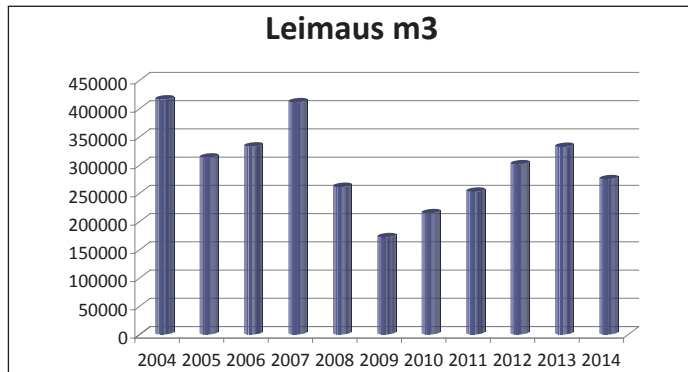
nössä koko vuoden kestänyt myrskypuiden kanssa touhuaminen näkyy useammassa taulukossa.

Talous:

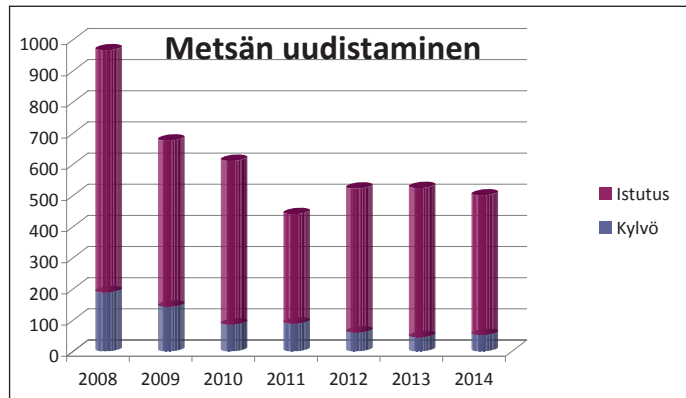
Yhdistyksen talous vuonna 2014 oli historiallisen hyvä ylijäämältään lähes 180.000

euroa. Tämä oli tervetullut asia kun nyt vuonna 2015 elämme ihan erilaisten haasteiden parissa.

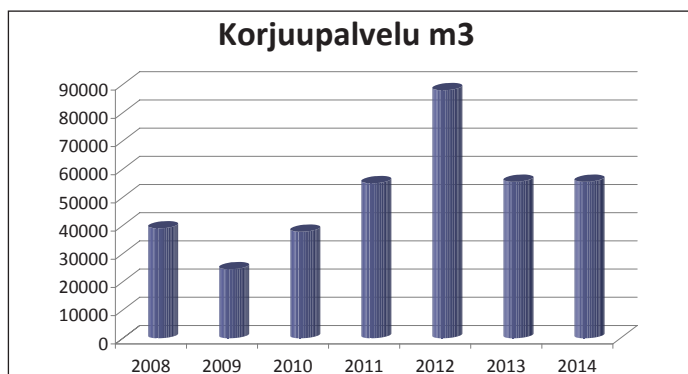
Jouni Peltoniemi



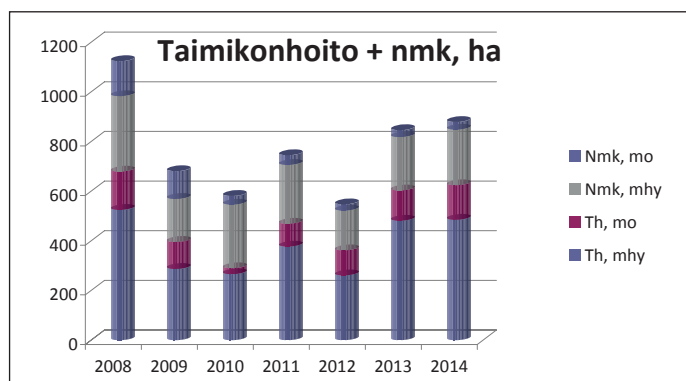
Yhdistyksen tekemien puunmyyntisuunnitelmien määrä väheni edellisvuodesta ollen 275.000 m³. Myös koko valtakunnassa määrät tipahtivat edellisvuodesta.



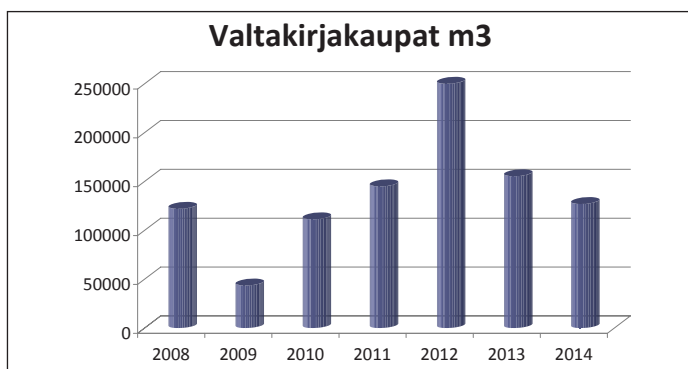
Uudistamisissa viime vuosien määrä on ollut 500 hehtaarin tasoa.



Yhdistyksen suorittaman korjuupalvelun määrä oli sama kuin edellisvuotena eli 55.500 m³.



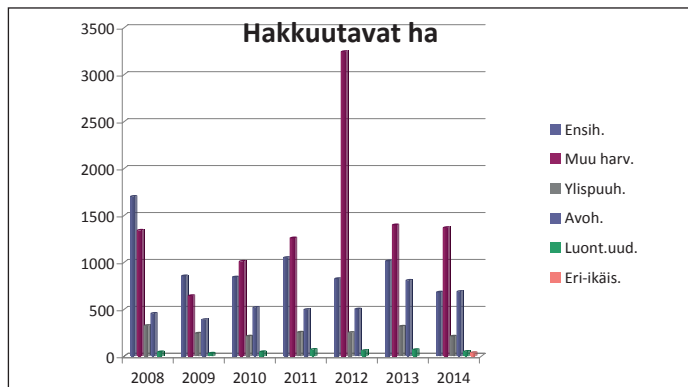
Taimikoiden ja nuorten metsien hoidossa on ilahduttavasti päästy yli 800 hehtaarin tasolle.



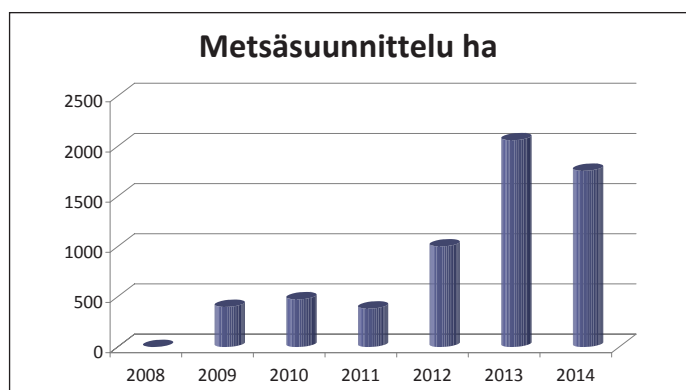
Valtakirjakauppojen määrä laski edellisvuodesta, mikä kuvastaa puukaupan kokonaistilannetta.



Tila-arvioiden määrä nousi aiemman 3000 hehtaarin tasosta lähes 4000 hehtaariin.



Hakkuutavoissa uutena seurattavana asiana on tullut eri-ikäisrakenteisen metsän hakkuu. Kovin suureen suosioon ei uusi hakkuutapa ainakaan vielä ole lähtenyt.



Tilakohtaisia metsäsuunnitelmia laadittiin 1757 ha.

Palveluksessasi Kai Koivisto

- Nuori monitaitoinen metsuriyrittäjä

Kai Koivisto on toiminut metsänhoitoyhdistys Karhun yrittäjämetsurina viime syksystä alkaen. Koivisto on tottunut metsätöihin pienestä pojasta lähtien perheensä metsässä. Kiinnostuksensa metsään ja luontoon hän on saanut isovanhempien kanssa tehdyillä metsästysretkillä.

Kai on kotoisin Porin Ahlaisista ja hän on asunut pari vuotta Lavian Myöntäjässä. Kotijoukkoina ovat avovaimo ja kaksi metsästyskoiraa.

Peruskoulua seurasivat rakennusalan opinnot, mutta luonto veti Kaita kuitenkin enemmän puoleensa. Hän opiskeli Kullaan metsäkoulussa metsäkoneenkuljettajaksi ja täydensi osaamistaan myös metsuriopinnoilla. Ennen oman yrityksen perustamista työkokemusta kertyi rakennuksilla ja metsäkoneenkuljettajana. Ahkera mies

pyydettiin töihin jo opintojen aikana.

Yritystoiminnan Kai Koivisto aloitti arboristina sekä talonmiehen tehtävillä, Hän laajensi toimenkuvaa metsään vuosi sitten. Kovakuntoiselle tekijälle pelkkä metsäkoneessa istuminen ei riittänyt. Arboristintyö ja taimikonhoito antavat enemmän haastetta ja itsenäisyyttä työhön.

- Arboristin työ on mielenkiintoista ja haastavaa, ja siinä erityisammattitaito pääsee oikeuksiinsa, Koivisto toteaa. Pienellä paikkakunnalla pihapuiden kaato ja hoito eivät kuitenkaan yksistään elätä.

Vaativampiin erikoistöihin yrittäjämetsurilla on erityisvarusteet, vakuutukset ja koulutus. Häneltä onnistuu jopa henkilönostimen avulla tehtävä pihapuukohde ja puiden pystyyn pätkiminen köysiliukuratojen avulla.

Nuorena yrittäjänä Kai Koivisto panostaa työvälineisiin ja jatkuvaan oppimiseen. Työmaalle löytyy reitti kännykän



metsäselaimen kartan avulla. Hankinnassa on vielä edistyneempi ja tarkempi käsiggps, jolla työmaa-alueen rajat löytyvät helpommin ja siihen saa sähköisen työmaakartan.

Mhy Karhulla Kai Koivistolle on riittänyt töitä taimikonhoidon ja ennakkoraivausten parissa.

**Marita Säämäki,
Jorma Anttoora**



OSTAJISSA ON EROJA

Puunhankinnassa korostuvat **kokemus, kokonaisvaltaisuus, ammattitaito ja korjuujälki.**

Haluathan parhaan kokonaisratkaisunmetsällesi ja itsellesi?

Myy siis puusi meille.

WESTAS GROUP
www.westas.fi

Näkemyksiä puusta.



Kai Koivistolle on riittänyt raivaussahatöitä läpi talven.

Valtuustolla pysyvä puheenjohtaja

Mhy Karhun uusien sääntöjen mukaan valtuustolla on koko toimikauden kestävä puheenjohtajuus. Nyt ensimmäinen puheenjohtajakausi on kuitenkin kahden vuoden mittainen kun sääntömuutos astui voimaan valtuustokauden puolivälissä. Jatkossa puheenjohtajuus kestää neljä vuotta.

Hallituksen puheenjohtajuus vastaavasti on kalenterivuoden mittainen.

Mhy Karhun ensimmäiseksi pysyväksi puheenjohtajaksi on valittu Alpo Uusiniemi Lavian Myöntäjistä. Varapuheenjohtajaksi valittiin Hannu Uusihonko Honkajoelta.

Metsänhoitoyhdistyksen olemassa oloa Uusiniemi perustelee mm. sillä, että metsänomistajalla on oltava tuki ja turva, kenen puoleen kääntyä, jos tilanne niin vaatii.



Jouni Peltoniemi

Alpo Uusiniemi on harrastanut jo vuosikausien ajan suomenhevosten kasvatusta. Kuvassa olevan oriin Apilan Onnin isosisko Maipin Inka voitti muutama vuosi sitten Villimiehen tammakilpailun pääpalkinnon Lappeenrannassa.

Yhdistys on ainut metsäorganisaatio, mikä on aidosti metsänomistajan asialla.

Yhdistyksen jäsenmaksusta osa kanavoituu MTK:n metsäosaston rahoittamiseen,

missä taas tehdään maakunta/valtakunnan tason edunvalvontaa. Maakuntatasolla esimerkiksi Porissa on sijoitettu MTK:n Metsälinjan kenttäpäällikkö, joka on eri-

koistunut ympäristöasioihin. Tällä paletilla metsänomistajien edunvalvonta hoituu niin sanotusti kannolta Brysseliin saakka.

Jouni Peltoniemi

Viivi Laiho nuori metsänomistaja Nakkilasta

Viikkalan alakoulua käyvä 6. luokkalainen Viivi Laiho on tiettävästi tällä hetkellä Mhy Karhun nuorin metsänomistaja. Puukauppa on vireillä ja siitä seuraa sitten tietenkin istutusta ja kaikkea muutakin kivaa utta opeteltavaa

Metsäpalsta sijaitsee 13 kilometrin päässä Viivin kotoa Nakkilan Järvikylässä. Mummilta tullut ylläri on vielä sen verran tuore asia, että siinä riittää pureskeltavaa. Koulusakaan en ole vielä kertonut kenellekään sanoo Viivi.

Mhy Karhun metsäasian-tuntija Marita Säämäki on jo auttanut Viiviä myrskyn riepotteleman metsän uudistushakkuun suunnittelussa ja kaupan kilpailutuksessa. Kyllä rahalle aina käyttöä löytyy, sanoo Viivi. Läppäri pitää ainakin uusia heti kärkeen.

Metsän istutuksessa on aikanaan melkoinen työ, missä tekemällä itse voi säästää, miettii Viivi. Onneksi isoisä Harto Lehikoinen on luvan-

nut auttaa. Isoisän neuvo kuuluikin, että taimet kannattaa istuttaa hyvin.

Vapaa-aikana Viivi harras-

Jouni Peltoniemi



Viivi Laiho jatkaa nyt aiemmin mummon Pirkko Laihon omistaman metsäpalan hoitoa ja hakkuuta.

taa ratsastusta, piirtämistä ja somettamista (sosiaalinen media).

Jouni Peltoniemi

• Sukupolvenvaihdoksen tekemiseen on monta vaihtoehtoa

- kauppa
- lahja
- lahjaluonteinen kauppa
- lahja ja hallinto-oikeuden pidätys
- kauppa ja hallinto-oikeuden pidätys
- perintö

• Vaihtoehtoihin liittyy monenlaisia asioita, mm. veroja

• Eri vaihtoehtojen vertailuun kannattaa käyttää asiantuntijan apua

• Omassa metsänhoitoyhdistyksessä on tähänkin asiaan koulutuksen saaneita metsäasiantuntijoita

Marita Säämäki

Metsäsuunnitelma kännykkään

Jouni Peltoniemi

Vielä vuosi sitten tätä ei olisi uskonut. Metsäsuunnitelma tavalliseen kännykkään ja vielä edulliseen hintaan.

Paitsi, että kännykkään saa oman metsäsuunnitelman, niin samalla tulee tarkimmat ja ajantasaisimmat maastokartat, ilmakuvat ja kiinteistörajat koko Suomesta.

Toimii myös ilman verkoyhteyttä. Liikkuessasi maastossa näet kartalta koko ajan oman sijaintisi.

Hinta

- Palvelun lataus/metsäsuunnitelma 35,00 €
- Vuosimaksu 15,00 €

Hintoihin lisätään ALV.



Tämä palvelu (Metsäselain) kehittyi koko ajan ja jo nyt ohjelman käyttö on-

nistuu useimmissa puhelin-/tablettiversioissa (Windows, Android, iOS).

Lisätietoja ja tilaukset omalta metsäasiantuntijaltasi.

Muista tilata metsäsuunnitelma

Jouni Peltoniemi

Metsäsuunnitelma laaditaan 10 vuodeksi ja se pitää sisällään niin hakkuuehdotukset kuin metsänhoitotyötkin.

Mhy Karhussa teemme metsäsuunnitelmat perinteisellä menetelmällä eli kaikki tiedot kerätään maastossa kuvio kuviolta. Toki hyödynnämme kaikkia mahdollisia apukeinoja, kuten uusinta tekniikkaa maastotietokoneissa, ilmakuvia, vanhoja kuviotietoja ja laserkuvaustietoja.

Yhdistyksen laatima metsäsuunnitelma perustuu hyvään metsänhoitoon ja metsänomistajan mahdollisesti antamiin toiveisiin. Metsäsuunnitelma ei sido metsänomistajaa tekemään yhtään mitään (esim. hakkuuta) vaan se on ammattihenkilön neutraali näkemys metsästä.

Uusi metsäsuunnitelma voidaan jalostaa nettiversioksi (Silvanetti) ja/tai kännykkäsuunnitelmaksi (Metsäselain).



Tuula Urvikko tekee päätyökseen arvioita ja metsäsuunnittelua.

Karhu kylässä – Siikaisten Sammissa

Jouni Peltoniemi

Vuonna 2010 Sammin kyläyhdistyksen väki kiersi kylää talo talolta ja kyseli asukkailta ideoita kylän kehittämiseksi. Ideoita nousikin esiin mm. bensanjakelupisteiden tarpeellisuus mutta yksi oli ylitse muiden, nimittäin yhteinen koontumispaikka lapsille, nuorille ja aikuisille.

Tapaninpäivän myrsky sattui kyläyhdistykselle sopivaan aikaan toteavat kyläyhdistyksen puheenjohtaja Tauno Jönkkäri ja varapuheenjohtaja Toivo Sillanpää. Samantien kyläyhdistyksen aktiivit lähtivät uudelleen kyläkierrokselle ja nyt asiana oli myrskypuiden saaminen kyläyhdistykselle. Sahapuita kertyikin 250 – 300 m³ ja ne riittivät hyvin uuden 240 neliön ja 150 henkilöä vetävän kylätalon rakentamiseen.

Kustannusarvio oli 157.000 euroa, mihin saatiin Aktiivinen Pohjois-Satakunta ry:n kautta ns. Leader-rahoitusta 50.000 euroa.

Talkoissa oli parhaimmillaan 15 – 20 henkilöä ja ydinporukan muodostivat 5 – 6 henkilöä, jotka olivat mukana koko ajan. Kylästä löytyi kaikki muut ammattiosaajat paitsi putkimies piti tilata ulkopuolelta, kertovat Jönkkäri ja Sillanpää.

Kylätalo vihittiin käyttöön tammikuussa 2015. Kyläyhdistyksen puitteissa tapahtuu nyt paljon. On pilkkikilpailuja, Lavasjärven ympärijuoksua (1 milj. cm), lasten leivontakerhoa, seurakunnan tapahtumia jne. Tulevan syyskuun 12 päivä on traktorien mäkipetokisat, mikä on jo 10. kerta peräjälkeen. Juontajaksi saapuu veto- miesten suosikki Miia Nuutila.

Vauhtiin pääseen kyläyhdistyksen varojen keräys jatkuu nyt kylällä suoritettavina pieninä remonttihanoina, kuten talojen maalausina.

Jouni Peltoniemi



Uusi ja komea Sammin kylätalo sijaitsee Kankaanpäästä Siikaisiin menevän tien varressa.

Jouni Peltoniemi



Yksi kylätalon hienoimpia yksityiskohtia on Uhri Isänmaalle –seinälaatta, missä on lueteltu vuosina 1939 – 1944 kaatuneet 15 sammilaista henkilöä, kertovat Tauno Jönkkäri ja Toivo Sillanpää.



HITACHI
Inspire the Next



tested to work

Työkalut



Varaosat

**Myynti ja huolto
saman katon alla**

STIHL®



Husqvarna



PENTTI KORPELA OY

Lorvikatu 3, 38700 KANKAANPÄÄ

Puh. (02) 576 800

www.penttikorpelaoy.fi



Jäsenasiaa

Siirryttäessä vuoteen 2015 alkoi metsänhoitoyhdistyksissä uusi aikakausi. 1950-luvun alkupuolelta asti yhdistysten talouden erittäin tärkeänä perusjalkana ollut metsänhoitomaksu on nyt historiaa. Metsänhoitomaksun tilalle on tullut jäsenmaksu, minkä yhdistykset lähettävät suoraan jäsenille valtakunnallisena yhteispostituksena.

Maaliskuussa 2015 kilahtivat ensimmäiset jäsenmaksut metsänhoitoyhdistysten jäsenille. Odotettavissa oli, että jäsenmaksu aiheuttaa lukuisia yhteydenottoja ja niin myös

kävi. Laaja 5000 nimen jäsenrekisteri ei koskaan ole aivan viimeisen päälle kunnossa varsinkaan kun yhdistykset eivät enää saa verottajalta päivitystietoja. Lisäksi oli odotettavissa että osa jäsenistä luopuu jäsenyydestä, koska olihan metsänhoitomaksusysteemi kieltämättä tavallaan ”pakkojäsenyyttä”.

Tätä kirjoittaessa Mhy Karhussa jäsenyydestä eronneiden osuus on noin 10 prosentin luokkaa verrattuna jäsentilanteeseen vuodenvaihteessa 2013/2014 eli vajaa puolitoista vuotta sitten. Toki aivan kaikki jäsenet eivät ole vielä suorittaneet maksuaan ja yhden kohteliaan huomautuksen jälkeen joudumme kirjaamaan maksamattomat pois jäsenyy-

destä. Epävirallisena tavoitteena on ollut se, että jos saamme pidettyä jäsenenä 80 % alkuperäisestä määrästä, niin silloin voimme olla tyytyväisiä. Yhdistyksen talousarvio perustuu tälle laskelmalle ja tähän on vielä hyvät mahdollisuudet.

Mhy Karhun valtuusto määritteli vuoden 2015 jäsenmaksuperusteiksi viime vuoden joulukuussa seuraavan kaavan:

- 0,1 -25,0 ha = 50 €
- 25,1 – 50 ha = 80 €
- 50,1 + ha = 110 €

Tällä maksutaulukolla ilman pienillä tiloilla jäsenmaksu on hieman suurempi kuin aikaisempi metsänhoitomaksu

mutta heti 10 hehtaarin jälkeen maksu on pienempi.

Yksi valuvika maksusysteemissä on eli silloin kun puolisot omistavat yhdessä ja erikseen tiloja, niin ne tulkitaan omiksi yksiköikseen (menee lainhuudon mukaan). Kullekin omistukselle tulee oma maksu. Ongelma on valtakunnallinen ja siihen on luvassa muutosta seuraavalla jäsenlaskutuskerralla. Yksi mahdollinen tapa on se, että Y-tunnus toimisi jäsenlaskun perustana. Pahimpia tapauksia (riippuen omistuksen pinta-alasta suhteessa maksutaulukkoon) olemme pyynnöstä hoitaneet mm. niin, että toinen jäsenyys on väliaikaisesti lakkautettu täksi vuodeksi.

Jouni Peltoniemi

Kemera –laki muuttuu

Vanhan kemera –lain mukaisten hakemusten viimeinen jättöpäivä oli 17.4.2015. Uutta lakia on lupailtu voimaan kiirehdittynä melko pian vanhan lain päätymisen jälkeen mutta pahimmillaan sen voimaantulo saattaa venyä kesään saakka.

Aika moni keskeinen asia muuttuu uudessa kemeralaisissa, kertoo Olli Routimo Suomen metsäkeskuksesta, julkisten palvelujen yksiköstä. Ensinnäkin, kaikkiin töihin pitää hakea tukea etukäteen ennen töiden aloittamista. Taimikoiden ja nuorten metsien hoidossa työn voi aloittaa heti hakemuksen jättämisen jälkeen. Raskaamman sarjan töitä kuten metsätie- ja suomet-sähankkeita ei saa aloittaa ennen kuin hakemus on hyväksytty, mikä oli käytäntönä myös vanhassakin laissa.

Alustavat tukitasot:

- Taimikon varhaishoito 160 €/ha (uusi työlaji)
- Nuoren metsän hoito 230 €/ha



Jouni Peltoniemi

Tärkeää huomioitavaa uudessa kemera –laissa on mm. se, että kaikkiin töihin pitää olla ennakkosuunnitelma, kertoo Olli Routimo.

- Nuoren metsän hoito kun samalla poistetaan tietty määrä runkoja, 450 €/ha (poistettavat rungot saa mennä vaikka kuitu-puiksi)
- Juurikäävän torjunta 75 €/ha
- Suomet-sän hoito 40 – 70 % hankkeen kokonaiskustannuksista
- Metsätien perusparannus 40 – 60 % hankkeen kokonaiskustannuksista
- Uuden metsätien tekeminen 30 – 50 % hankkeen kokonaiskustannuksista
- Metsän terveyslannoitus 40 % hankkeen kokonaiskustannuksista
- Lisäksi tukea saa tietyn ehdoin ympäristötukisoppi-muksiin ja metsäluonnonhoitotöihin

Edelleen muuttuneita asioita on se, että toteutusvelvityksen laadintaan ei saa

enää erillistä tukea. Tukea ei saa enää myöskään metsä-uudistamiseen (esim. myrskyaukot tai vajaatuottoiset alueet kuten vanhat pellot), pystykarshintaan ja kantojen nostoon.

Lisätietoja omalta metsä-asiantuntijalta heti kun uusi laki astuu voimaan.

Jouni Peltoniemi

Liittäisinkö metsäni yhteismetsään?

Sirke Kajava

Muutama vuosi sitten Mhy Karhun lehdessä oli jutunjuurta yhteismetsästä ja samalla tiedustelimme mahdollisia halukkaita, jotka voisivat tulla mukaan perustettavaan Yhteismetsä Karhuun (silloinen työnimi).

Kiinnostuneita oli tuoloin noin kymmenkunta metsänomistajaa mutta kokonaisuutta pidettiin tuolloin vielä liian pieninä yhteismetsän perustamiselle. Teema kuitenkin elää ja niinpä palaamme aiheeseen tässä uudelleen.

Yhtenä konkreettisenä uutena teemana aiheeseen liittyen on tullut sukulaisten keskenään muodostamat yhteismetsät.

Mitä etuja on yhteismetsään liittymisestä? Kysymykseen vastaa metsänhoitaja Markku Sievänen Suomen metsäkeskuksen läntiseltä palvelualueelta:

Päällimmäisenä yhteismetsän etuna sanoisin sen, että yhteismetsä on osakkaan kannalta helppo ja varma tapa omistaa metsää, koska yhteismetsässä metsäomaisuuden hallinto on järjestetty jämäkästi ja aika tavalla itseohjautuvasti. Metsää hoidetaan osakaskunnan hyväksymän metsäsuunnitelman mukaan.

Päätökset tehdään enemmistöperiaatteella. Osakkaiden ei itse tarvitse osallistua metsän hoito- ja hakkuutoimiin eikä paljoa hallintoonkaan. Riittää, että osakkaiden joukosta löytyisi edes yksi henkilö, jolla on mielenkiintoa perehtyä yhteismetsäasioihin.

Puunmyyntien suunnittelu, hakkuut ja hoitotyöt voidaan kätevästi ostaa palveluina ammattilaisilta. Metsäomaisuus on aika hyvässä turvassa juuri metsäsuunnitelmapakon ansiosta ja yleensä yhteisomistajista jollakulla tai muutamilla on sekä intoa että kykyä yhteismetsän asioihin, jolloin muut osakkaat pääsevät helpommalla. Yhteisomistuksen ansiosta yhteismetsät yleensä ovat pinta-alaltaan verraten suuria, minkä ansiosta saavutetaan ”suurtuotannon etuja” metsätalouden toimenpiteissä. Yksikkökustannukset jäävät alhaisemmiksi kuin yksityismetsissä yleensä ja toisaalta kantohinnat muodostuvat paremmiksi juuri siitä syystä, että puun korjuu voidaan järjestää keskimääräistä edullisemmin.

Kiinnostusta asiaan on useammalla taholla

Siikaisten ja Merikarvian kunnat ovat tekemässä esiselvitystä, missä kunnat laittaisivat tietyn määrän metsiä yhteismetsään ja jossa vähintään toinen puolisko yhteismetsästä kertyisi yksityisten osuudesta. Tavoitteena on vähintään 1000 hehtaarin yhteismetsä.

Jouni Peltoniemi



Touko, Raija ja Kimmo Collander järjestelivät Siikaisissa olevat metsäomistukset uusiksi muodostamalla suvun yhteismetsän.



Yhteismetsäasioiden asiantuntija Markku Sievänen toimii Suomen metsäkeskuksessa läntisellä palvelualueella rahoitus- ja tarkastusasiantuntijana.

Mhy Karhun yhteismetsä aktivoidaan nyt uudelleen ja kiinnostuneita henkilöitä pyydetään ilmoittautumaan yhdistykseen joko omalle metsäasiantuntijalle tai Jouni Peltoniemelle puh. 040 702 8845 tai s-postilla jouni.peltoniemi@mhy.fi.)

Yhteismetsän muodostaminen on helppoa ja liittyjälle edullista, koska valtio tulee avuksi niin perustamisen byrokraatiassa kuin myös metsäsuunnitelman ym. kulujen osaltakin.

Jouni Peltoniemi

Metsäretki Pärnuun 5.8. – 8.8.2015

Bussi lähtee Siikaisista ke 5.8. klo 7.15 ja ajaa reittiä Kankaanpää, Lavia, Huittinen ja Helsinki (välillä yksi tauko). Illalla n. klo 18.00 majoittuminen kylpylähotelli Tervikseen.

To 6.8. metsäretki Pärnun ympäristössä ja n. klo 15.00 jälkeen vapaata tutustumista kaupunkiin.

Pe 7.8. opastettu maaseutretki Pärnu-Viljandi-Olustvere- Tori-Pärnu. Ostosretki Pärnussa.

La 8.8. paluu kotiin, bussi Siikaisissa n. klo 21.15.

Hinta/hlö 360,00 – 395,00 € riippuen lähtijämäärästä. Sisältää bussi- ja laivamatkat, majoittautumisen, aamiaiset ja perjantain retkiruokailun. Muut ruokailut omakustanteisia. Vähimmäismäärä 30 hlöä, jotta retki toteutuu ja enintään bussiautollinen. Mukaan pääsee ilmoittautumisjärjestyksessä (muista antaa samalla syntymäaika). Mukana oltava passi tai virallinen henkilökortti.

Ilmoittautumiset juhannukseen mennessä retki-isännälle Matti Lahdelle puh. 0500 763 861 tai s-postilla matti.lahti@mhy.fi.

Retkiasian kehittymistä voit seurata myös netissä www.mhy.fi/karhu kohdassa Oma yhdistyksesi/ Yhdistyksen esittely ja siellä kohdassa Retket.



**Metsänomistajat
KARHU**

Mhy Karhun yhteystiedot

www.mhy.fi/karhu



Jouni Peltoniemi

TOIMINNANJOHTAJA

Puh. 040 702 8845

Kankaanpään toimisto

Torikatu 5, PL 77, 38701 KANKAANPÄÄ

Puh. (02) 572 3540



Tuula Urvikko

Arviot ja
metsäsuunnitelmat
Honkajoen toimisto
Porhontie 3
38950 HONKAJOKI

Puh. 040 527 8025



Arto Uusihonko

Honkajoki, Karvia ja
Ala-Honkajoki
Honkajoen toimisto
Porhontie 3
38950 HONKAJOKI

Puh. 044 572 3548



Matti Lahti

Siikainen
Siikaisten toimisto
Kankaanpäntie 1
29810 SIIKAINEN

Puh. 0500 763 861



Arja-Leena Korpunen

Jämijärvi, Hapua ja Kankaanpää
Kankaanpään toimisto
Torikatu 5

PL 77, 38701 KANKAANPÄÄ

Puh. 0400 702 831



Timo Väisänen

Pomarkku, Leppäruhka,
Venesjärvi ja
Veneskoski

Tieasiantuntija
Pomarkun toimisto
Vanhatie 19
29630 POMARKKU

Puh. 044 572 3547



Marita Säämäki, LKV

Nakkila ja Laviassa
Karhijärven eteläpuoli
Nakkilan toimisto
Porintie 6
29250 NAKKILA

Ti myös Lavian toimisto

Puh. 040 522 4322



Jorma Anttoora

Lavian Karhijärven
pohjoispuoli ja Vihteljärvi
Lavian toimisto
Viittatie 6
38600 LAVIA

To myös Kankaanpään toimisto

Puh. 040 582 9725



Toimistomme ovat auki seuraavina ajankohtina ja sopimuksen mukaan.

Soita ja sovi tulostasi etukäteen, niin olemme varmuudella paikalla myös muulloin.

Kankaanpää to 9–12, **Karvia** ma 8–11, **Lavia** ma 8–12, ti 8–10,

Nakkila ma 8–12, ke 8–10, **Pomarkku** ke 8–11, **Siikainen** ma 8–11

Metsänhoitoyhdistys Karhu
etunimi.sukunimi@mhy.fi

PL 77, Torikatu 5, 38701 KANKAANPÄÄ
Puh. (02) 572 3540

Ota yhteyttä niin katsotaan, mitä voimme metsällesi tehdä!