



# metsänomistajat

LAPIN METSÄNHOITOYHDISTYSTEN TIEDOTUSLEHTI 2/2012



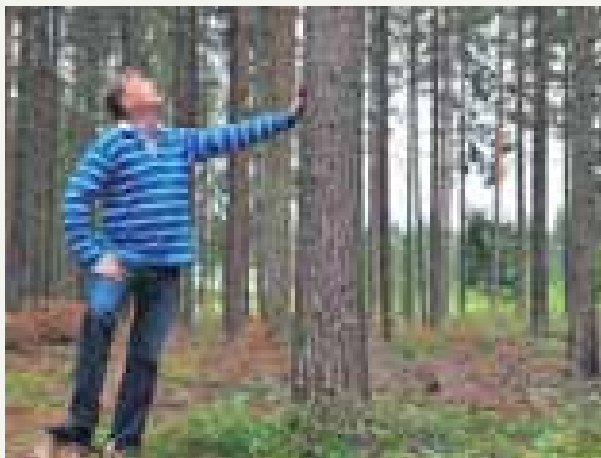
## Syksy saapui Lapin kairaan

Syksyn kirkkaat ruskasävyt värittävät Lapin metsäluontoa. Kuulakkaat aamut houkuttelevat niin metsätöihin kuin marjaan tai metsästämäänkin.

METSÄNOMISTAJAN  
PARHAAKSI



metsänhoitoyhdistys  
100 VUOTTA



-On tärkeää, että nykyisten metsänhoitoyhdistysten tuomat edut metsänomistajille ja yhteiskunnalle turvataan, toteaa ministeri Jari Koskinen mhy-lain uudistamisesta.

**Sivu 4**



Mhy-valtuustovaalien äänestys on loppusuoralla. Nyt ovat viimeiset hetket käyttä äänioikeutta.

**Sivu 5**



Puunkorjuulla on pitkät perinteet Mhy Länsi-Rajan toiminnassa.

**Sivu 19**



## Elämme suurten muutosten aikaa

Uusi Metsäkeskusten toimintaa säätelevä laki on voimassa. Metsälaki, jossa ollaan antamassa ilmeisesti valinnan mahdollisuuksia ja vastuuta lisää metsänomistajille on valmistelussa ja meidän metsänomistajien mielestä tärkein, eli metsänhoitoyhdistyslaki, on menossa remonttiin.

Ministeri Koskinen on linjannut 24.5.2012 lain uudistamisen periaatteet, joissa metsänomistaja saa vapaasti valita, mihin yhdistykseen kuuluu, jäsenyydestä vapautuu ilman kuluja ja pakollinen metsänhoitomaksu poistuu. Samalla toki poistuvat myös toiminnan rajoitteet ja metsänomistajien päätösvalta kasvaa. Lisäksi laissa määritetään metsänhoitoyhdistysten metsäpoliittiset tavoitteet ja tehtävät. Näiden periaatteiden mukaan valmistelutyö tulee jatkumaan virkamiestyönä syksyn ja talven ajan ja laki olisi tulossa eduskuntaan mahdollisesti v.2013 aikana.

Näin siis ilmoittaa ministeriö, aika sitten näyttää millainen laki tästä lopulta tulee. Miten se tulee vaikuttamaan yhdistyksien mahdollisuuksiin toimia. Joudutaanko muodostamaan suurempia yhdistyksiä toiminnan tehostamiseksi ja monipuolistamiseksi, tuskin kuitenkaan samaan malliin kuin Metsäkeskukset. Tulisi Suomen Metsänhoitoyhdistys - näinkin on joku tainnut kaavailla! Pelkään pahoin, että Lappi menettäisi samalla tavoin kuin hävitettiin ensimmäisessä Kemera-varojen jaossa Suomen Metsäkeskuksessa.

Joka tapauksessa kyseessä on todella suuri muutos nykyiseen lakiin ja metsänhoitoyhdistysten on edelleen parannettava ja tehostettava toimintaansa. Osoitettava metsänomistajille, että metsänhoitoyhdistys on ainut oikeasti metsänomistajien etua ajava järjestö mm. puuta myydessä. Kuka nyt luottaisi kartellisakot saaneiden yhtiöiden neuvoihin puukaupassa? Tutkimusten mukaan metsänhoitoyhdistyksiin luotetaan ja palveluista saama palaute on erittäin hyvää.

Yksi voimakkaimmin metsänhoitomaksun poistamisen vaatijoista on ollut metsäteollisuus ja se pyrkii edelleen vaikuttamaan lain sisältöön, siten että yhdistyksien toimintamahdollisuuksia heikennettäisiin. Miksi metsäteollisuus on ollut niin kovasti metsänomistajien vapauden puolella? Kyseessä on raha, ei kuitenkaan metsänomistajan muutaman kymppin metsänhoitomaksut vaan metsäteollisuuden omat säästöt, tavoite saada metsänhoitoyhdistykset pois puukaupasta. Metsäteollisuus ry:n asiantuntija Rainer Häggblom on sen todennut MTV:n huomenta Suomi lähetyksessä jo 24.4.2009 ” Kun metsänhoitoyhdistyksistä luovuttisiin, puun hintaa saataisiin nopeasti alemmas. Voiko tuota enää suoremmin sanoa? Kannattaa siis harkita tarkoin ostajan tarjotessa allekirjoitettavaksi sopimusta, jolla pääsisi samalla eroon metsänhoitoyhdistyksestä.

Tämän loppukesän tuorein uutinen on Venäjän WTO- jäsenyys. Metsäteollisuus on ollut tyytyväinen uutisesta; tulien poistumisen johdosta puuta pystytään tuomaan entistä enemmän. Ehkä nyt Venäjän mäntykuitukin tulee hinnaltaan kilpailukykyiseksi kotimaisen puun kanssa, onhan siitä kestänyt maksaa lähes 50 % korkeampaa hintaa kuin metsänomistaja on saanut Suomessa tien varressa. Missä luuraavat kotimaisen puunkäytön ja työllisyyden puolesta puhuvat poliitikot?



Joka tapauksessa, hyvää puukaupan syksyä! Kilpailuttakaa leimikot, se kannattaa!

Muistakaa myös äänestää sekä metsänhoitoyhdistys- että kunnallisvaaleissa.

Vesa Väisänen  
Ylä-Lapin mby

## PÄÄKIRJOITUS



**metsänhoitoyhdistys**

Metsänomistajat. Edunvalvontaa puun juurelta Brysseliin.

**Metsänomistaja!**  
**Äänestä metsänhoitoyhdistyksen valtuustovaaleissa.**

Näin vaikutat metsätujesi valvontaan ja tulevaisuuden metsäpalveluihin. Postivaalit 31.8.–21.9.2012. Lisätietoa metsänhoitoyhdistyksistä sekä osoitteesta [www.mhy.fi](http://www.mhy.fi).



**metsänhoitoyhdistys**  
**metsänomistajan asialla**  
**[www.mhy.fi](http://www.mhy.fi)**

## metsänomistajat

**JULKAISIJA:**

Metsänomistajienliitto Pohjois-Suomi sekä Kemijärven, Kittilän, Länsi-Pohjan, Länsi-Rajan, Pelkosenniemi-Savukosken, Posion, Ranuan, Rovaniemen, Sallan, Sodankylän, Ylitornion, Ylä-Lapin metsänhoitoyhdistykset

**TOIMITUSTIIMI:**

Vesa Väisänen (päätoimittaja), Kimmo Karjalainen, Juha Rautakoski

**ILMOITUKSET JA**

**TAITTO:**

Viestimix  
Savisilta 1, 84100 Ylivieska

**PAINO:**

Botnia Print, Kokkola  
ISSN 2243-4410



# Tapauksia metsänomistajille



ELINVOIMAINEN METSÄTILA



## Metsänomistajat!

Metsänhoitoyhdistys ja Elinvoimainen metsätila-hanke järjestävät yhteistyössä metsätilan sukupolvenvaihdoksen suunnitteluun ja toteuttamiseen liittyvää koulutusta.

**KEMINMAA, Pohjantähti-opisto, Pohjolantie 23**  
Torstai 17.01.2013 klo 17.00-21.00

- Hanke-esittely, omistajanvaihdoksen valmistelu
- Metsän arvon määrittäminen
- Maanmittausasiat (toimitukset, yhteismetsä)
- Oma opiskelu (peritömettä-kirja 20€)

**Torstai 24.01. klo 17.00-21.00**

- Metsätilan sukupolvenvaihdos
- Omistusrakenteen vaihtoehdot
- Perintö- ja lahjaverotus sekä myyntivoiton verotus
- Kaupan tai lahjan toteutus ja esimerkitapauksia

Tilaisuuden jälkeen on mahdollista varata aikaa tilakohtaisen jatkoneuvontaan ja omistusrakenteen suunnitteluun.

Ilmoittautuminen puh. 0400-284161, ilkka.ronkainen@mhy.fi

Tilaisuus on maksuton. Kahvitarjoilu.

**TERVETULOA**



**metsänhoitoyhdistys**  
LÄNSI-POHJA



**metsänomistajien liitto**  
POHJOIS-SUOMI



ELINVOIMAINEN METSÄTILA



## Metsänomistajat!

Metsänhoitoyhdistys ja Elinvoimainen metsätila-hanke järjestävät yhteistyössä metsätilan sukupolvenvaihdoksen suunnitteluun ja toteuttamiseen liittyvää koulutusta.

**ENONTEKIÖ, Tunturi-Lapin luontokeskus, Peuratie 15**  
Maanantai 19.11.2012 klo 17.00-21.00

- Hanke-esittely, omistajanvaihdoksen valmistelu
- Metsän arvon määrittäminen
- Maanmittausasiat (toimitukset, yhteismetsä)
- Oma opiskelu (peritömettä-kirja 20€)

**Maanantai 26.11.2012 klo 17.00-21.00**

- Metsätilan sukupolvenvaihdos
- Omistusrakenteen vaihtoehdot
- Perintö- ja lahjaverotus sekä myyntivoiton verotus
- Kaupan tai lahjan toteutus ja esimerkitapauksia

Tilaisuuden jälkeen on mahdollista varata aikaa tilakohtaisen jatkoneuvontaan ja omistusrakenteen suunnitteluun.

Ilmoittautuminen 15.11. mennessä puh. 0400 997 599, juha.makela@mhy.fi

Tilaisuus on maksuton. Kahvitarjoilu.

**TERVETULOA**



**metsänhoitoyhdistys**  
YLÄ-LAPPI



**metsänomistajien liitto**  
POHJOIS-SUOMI

### Marjatan runo

#### Kiitokset!

Hyvin olen viihtynyt täällä,  
melko usein iloisella päällä.  
37 pitkä vuotta,  
toivottavasti ei aivan suotta.  
Aina ei tahdo jaksaa,  
kun kaikki täytyy maksaa,  
ja sitten vielä tarkastella taksaa.  
Poikiakin pitää ojentaa,  
kun taloutta yrittää kobentaa.  
Kahvihuoneessa koolla,  
kuitenkin on hyvä kööri,  
siihen kuuluu muutama  
metsätalousinsinööri.  
Siinä lentää hauska huuli,  
ja takkiin tarttuu hyvä tuuli.  
Nyt tahdon teitä kiittää,  
ja muistoihini kaiken tämän liittää,  
ja toivon,  
että työvuosiakin vielä vähän riittää.

Marjatta Kariniemi  
Mhy Sodankylä

# KUITSU

## Tervetuloa metsäpäiville!

**Lauantaina 22.9.2012**  
**Sinetän koulu,**  
**Sinetässä Rovaniemellä**

Päivän aikana voit mainiosti  
testata omaa metsätietämystäsi  
metsätaitokilpailussa sekä kuulla  
ajankohtaista asiaa  
metsä- ja pankkisektorilta.

Metsätaitokilpailussa mitellään  
Rovaniemen mestaruudesta, jossa  
sarjat: miehille, naisille sekä nuorille  
(syntymävuosi -94 tai nuoremmat)

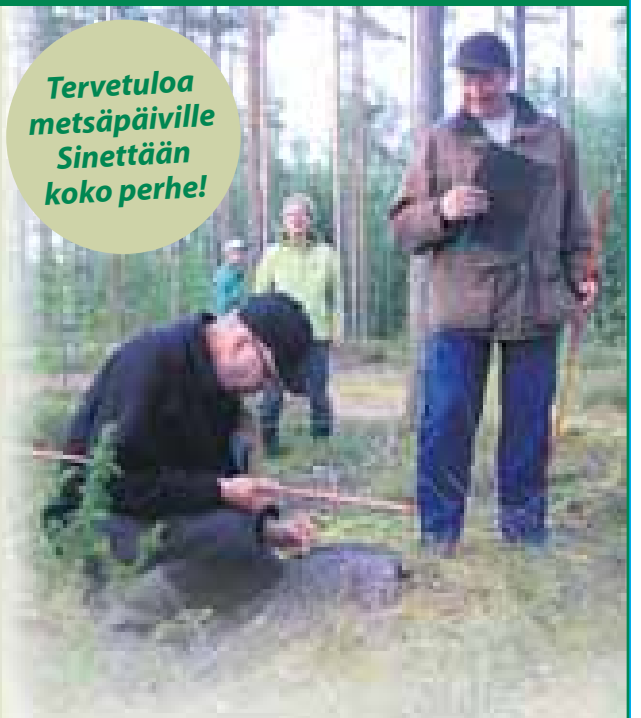
**Kilpailukupongin täyttäneiden**  
**kesken arvotaan Lapin**  
**Metsämarkkinat Oy:n lahjoittama**  
**Stihl 170D moottorisaha.**



**metsänhoitoyhdistys**  
ROVANIEMI

**Sampo Pankki**

Tervetuloa  
metsäpäiville  
Sinettään  
koko perhe!



#### Ohjelma:

- 9:30 Tulokahvit, avaus ja kilpailuohjeet, Sinetän koulu
- 10:00 Metsätaitokilpailun startti, Sinetän koulun pihalta
- 11:30 Ruokailu
- 13:00 Ajankohtaiskatsaus
  - Ajankohtaista metsäpolitiikasta ja puukaupasta, Jukka Aula, Pohjois-Suomen metsänomistajien liitto
  - Mhy:n kuulumiset, Teemu Orajarvi toim.joht.
  - Sampo Pankki kuulumiset, Pasi Kokko
- 14:15 Palkintojen jako, arvonta

Lisäksi mukavaa oheisohjelmaa: Heikki Rautio esittelee uuden viilauslaitteen, moottori- ja raivaussahauutuudet Tervekeskus esittelee metsällistä mönkijäkalustoaan



## Uusiutuva mhy-laki avaa uusia mahdollisuuksia



Metsänhoitoyhdistyksen lisäksi mikään muu organisaatio ei tuota palveluita ja edunvalvontaa puhtaasti metsänomistajan lähtökohdista, muistuttaa metsäjohtaja Juha Hakkarainen.

Uusi metsänhoitoyhdistyslaki tulee voimaan tämän hallituskauden aikana. Suurin muutos tulee olemaan, että lakisäätöinen metsänhoitomaksu poistuu ja metsänhoitoyhdistyksen jäsenyys muuttuu aidosti vapaaehtoiseksi. Samoin metsänomistaja voinee jatkossa päättää, mihin metsänhoitoyhdistykseen hän haluaa kuulua. Eli käytännössä lakiuudistus tuo enemmän päätösvaltaa ja -vapautta metsänomistajille ja vähentää lakiin perustuvaa säätelyä.

-Muutos voidaan yhdistyksissä kokea uhkana, mutta se on ennen kaikkea suuri mahdollisuus. Uudistuksen myötä metsänomistajien päätösvalta omista yhdistyksissään kasvaa, sillä myös metsänhoitoyhdistysten toiminnan rajoitteet poistuvat metsänomistajille tarjottavien palvelujen osalta. Se mitä yhdistyksissä tulevaisuudessa tehdään ja minkälaisia palveluja metsänomistajille tarjotaan, on puhtaasti metsänomistajien itsensä päätettävissä oleva asia. Yhdistyksen luottamushenkilönä toimiminen tulee siis olemaan entistä mielenkiintoisempaa ja antoisampaa, lupaa MTK:n metsäjohtaja Juha Hakkarainen.

### Kun pohja on vahva, on helppo ponnistaa

Tällä hetkellä lähes kaikki metsänomistajat ovat järjestäytyneet yhdistyksiin ja yhdistysten tarjoamiin palveluihin ollaan erittäin tyytyväisiä. Metsänhoitoyhdistyksillä on myös miehitys liki jokaisessa Suomen kunnassa ja kylässä.

-Lähtökohdat ovat mihin tahansa metsäalan organisaatioon verrattuna aivan omaa luokkaansa. Niitä ei kannata hukata lakiuudistuksen jälkeistä toimintaa suunniteltaessa vaan rakentaa niiden pohjalta entistä parempi yhdistys. Siihen on kaikki edellytykset, Hakkarainen linjaa.

On aivan varmaa, että metsänomistajien edunvalvonnan tarve tulee vain kasvamaan ja metsänhoitoyhdistysten merkitys ei katoa mihinkään.

-Mikään muu organisaatio ei tuota palveluita ja paikallista edunvalvontaa puhtaasti metsänomistajan lähtökohdista. Esimerkiksi puukaupallinen edunvalvonta erottaa meidät kaikista muista toimijoista. Lisäksi metsänomistajien edunvalvontaketju, yhdistyksistä MTK:hon, huolehtii metsänomistajien edunvalvonnasta maakuntien lisäksi myös Helsingissä ja Brysselissä. Metsänomistajien näkökulma ei edelleenkaan tule automaattisesti otetuksi huomioon päätöksenteossa jos siitä kukaan ei ole muistuttamassa, Hakkarainen sanoo.

Tulevat valtuustovaalit ovat metsänomistajille erittäin tärkeä vaikuttamisen paikka.

-Nyt tarvitaan aktiivista ja osaavaa hallintoa luotamaan metsänhoitoyhdistyksiä uuteen aikaan. Tulevaisuus on juuri niin hyvä kuin miksi me kaikki metsänomistajien edunvalvontaorganisaatioissa sen teemme.

## Metsänomistaja - oletko jo käyttänyt äänesi?

# Vielä on aikaa äänestää metsävaalissa

Metsänhoitoyhdistysten valtuustojen vaali on loppusuoralla. Vaaliasiakirjat saapuivat elokuun lopulla metsänomistajille. Nyt alkaa olla viimeinen hetki käyttää äänioikeutta.

Lapin alueen metsänhoitoyhdistysten valtuustoihin valitaan meneillään olevan vaalin aikana useita satoja metsävaltuutettuja. Aikaa äänestämiseen on vielä muutama päivä.

Vaalikuori on jätettävä postiin tai toimitettava oman metsänhoitoyhdistyksen toimistoon viimeistään perjantaina 21.9.2012. Silloin varsinainen äänestysaika päättyy.

### Äänioikeus jäsenillä

-Äänioikeus on jokaisella metsänomistajalla, jolla on omistuksessaan metsää ja on metsänhoitoyhdistyksen jäsen. Perikunnalle tai muulle yhteisomistuksel-

le tulee vain yksi yhteinen äänioikeus, jonka joku osakkaisista voi käyttää - yleensä asiainhoitaja, muistuttaa aluejohtaja Kimmo Karjalainen Pohjois-Suomen Metsänomistajien liitosta..

Äänestys tapahtuu siis postivaalina. Vaali onkin Suomen suurin postivaali, sillä koko maassa valitaan yhdellä kertaa lähes kolme tuhatta luottamushenkilöä reiluun sataan maamme metsänhoitoyhdistykseen.

-Vaalimateriaalissa on mukana äänestysohjeet, äänestyslippu ja palautuskuori. Lippuun merkitään oman ehdokkaan numero, lippu laitetaan vaalikuoreen, kuori suljetaan ja vietään postiin tai suoraan

metsänhoitoyhdistyksen toimistolle.

### Haasteellinen kausi tulossa

Tuleva nelivuotinen valtuustokausi on todennäköisesti melko haastava kaikille valituksi tuleville valtuutetuille. Kaikki metsäalan lait ovat muutoksen alla tai jo muuttuneet.

Myös metsänhoitoyhdis-

tyksiä säätelevän lain remontti on alkanut ja se tietää varmuudella haasteita toiminnan organisointiin.

-Metsänomistajien palvelujen tarve ja ennen muuta edunvalvonnan tarve on kuitenkin selkeästi kasvussa ja valtuustoihin tarvitaan nyt kehittäjiä, joilla on ennakkoluulottomuutta ja rohkeutta vaikuttaa oman yhdistyksen toimintaan ja kehitystyöhön. Nyt on äärettömän tärkeää, että jokainen metsänomistaja käyttää äänioikeuttaan ja valtuustot saavat vahvan valtakirjan alueen metsänomistajilta tulevan nelivuotiskauden työhön, Karjalainen muistuttaa.

Lapin metsänhoitoyhdistysten ehdokaslistat löytyvät tämän lehden sivuilta.

-Posion ja Ranuan yhdistyksissä on ollut sopuvaali, eli ehdokkaita ja valtuustopaikkoja oli saman verran, joten siellä ei myöskään varsinaista äänestystä tule.

## Metsänhoitoyhdistyslaki on menossa remonttiin

### Metsänomistajien palvelut ja edunvalvonta turvataan uudenkin lain aikana

Maa- ja metsätalousministeri Jari Koskinen käynnisti hallitusohjelman mukaisesti metsänhoitoyhdistyslain uudistamisen keväällä.

-On tärkeää, että nykyisten metsänhoitoyhdistysten toiminnan tuomat edut yhteiskunnalle ja metsänomistajille säilyvät. Metsänhoitoyhdistysten toiminta nähdään niin maa- ja metsätalousministeriössä kuin koko metsäalalla edelleen hyvin tarpeellisenä ja koko yhteiskuntaa hyödyttävänä, korosti ministeri Koskinen lakiremontista tiedottaessaan.

### Uudistukselle selkeät periaatteet

Metsänhoitoyhdistyslakia uudistetaan seuraavien periaatteiden mukaisesti:

1. Metsänomistaja voi vapaasti valita, mihin yhdistykseen hän kuuluu. Yhdistyksen jäsenyydestä vapautuu ilmoitusmenettelyllä ilman kuluja.
2. Metsänhoitoyhdistys



Maa- ja metsätalousministeri Jari Koskinen.

(MMM:n kuvapalvelu)

rahoittaa toimintansa keräämällä jäsenmaksuilla ja liiketoiminnan tuotoilla. Pakollinen, tähän asti verohallinnon keräämä metsänhoitomaksu, poistuu uudistuksessa.

3. Metsänhoitoyhdistyksiltä poistuvat toimialuerajat, jolloin metsänomistaja voi vapaasti valita palveluntuottajan haluamastaan yhdistyksestä.
4. Metsänhoitoyhdistys-

ten toiminnan rajoitteet poistetaan metsänomistajille tarjottavien palvelujen osalta, jolloin yhdistys voi harjoittaa jäsentensä haluaa palvelutoimintaa. Metsänomistajien päätösvalta yhdistyksissä kasvaa.

Metsänhoitoyhdistyksen tarkoituksena on edistää metsänomistajien metsätaloutta ja muita metsien hoidolle asetettuja tavoitteita. Käytännössä yhdistys tarjoaa jäsenilleen niitä palveluja, joita he tarvitsevat metsäomaisuutensa hoidossa ja metsätalouden harjoittamisessa.

-Olemme alkuvuoden aikana käyneet lukuisia keskusteluja metsäalan sidosryhmien kanssa ja uskon, että metsänhoitoyhdistyslain uudistus näillä periaatteilla saa laajan tuen, sanoo ministeri Koskinen.

Valmistelutyö jatkuu virkamiestyönä ja eduskunta saa lakiesityksen käsitellynsä näillä näkymin vuoden 2013 aikana.





## Metsänhoitoyhdistyksen laatima puunmyyntisuunnitelma lähtee myyjän tarpeista ja tavoitteista

Juha Rautakoski

Turvallisen ja tuottavan puukaupan alku on hyvä puunmyyntisuunnitelma.

Metsänhoitoyhdistyksen laatima puunmyyntisuunnitelma ja leimikko lähtee metsänomistajan omista taloudellisista tarpeista ja metsän hoidollisesta näkökulmasta.

Siinä otetaan huomioon myös metsänomistajan näkemykset ja mieltymykset metsien käsittelyn suhteen. Valmis puunmyyntisuunnitelma antaa mahdollisuudet kilpailutukseen ja sitä kautta hyvään taloudelliseen lopputulokseen.

Mikäli ostaja pääsee suoraan laatimaan leimikkoa, on vaarana, että tarpeet lähtevät ostajan intresseistä. Niissä ei välttämättä näy laisinkaan myyjän mieltymykset, rahantarpeet tai metsänhoidolliset näkökulmat, vaan puuta pyritään irtottamaan kerralla mahdollisimman paljon.

Toisaalta ostajan suoraan tekemän leimikon ja puukaupan takana on tavoite



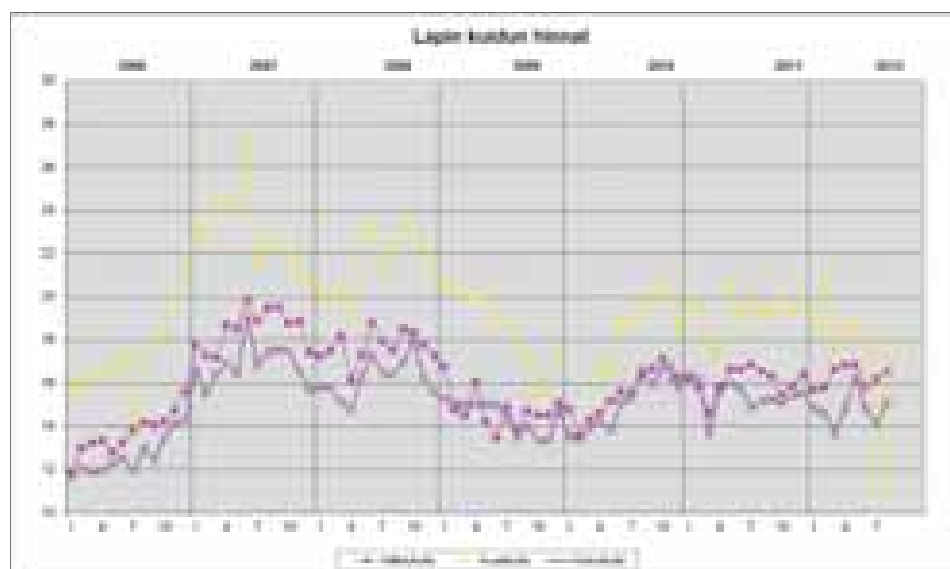
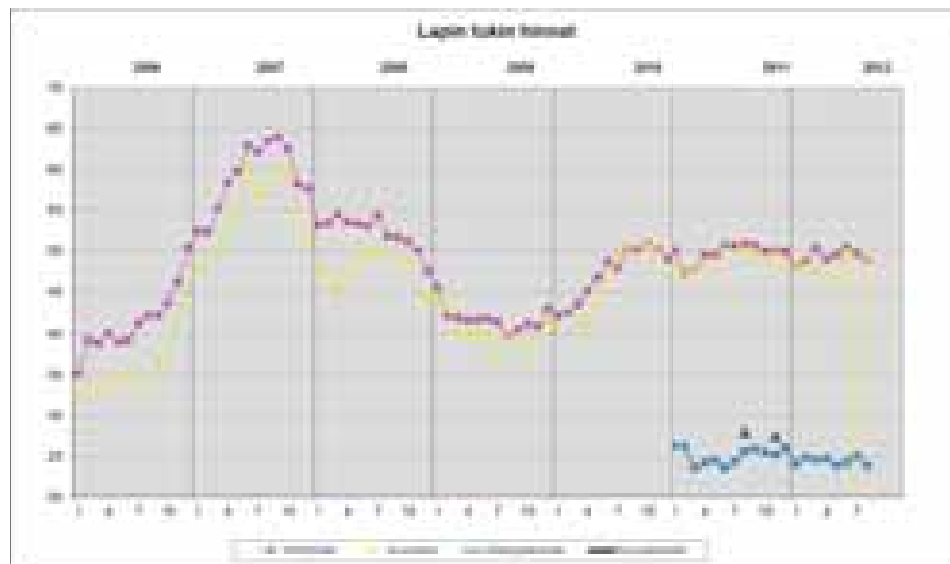
estää kilpailu puukaupassa. Tämä johtaa yleensä siihen, että metsänomistaja ei saa leimikostaan parasta mahdollista hintaa.

Summa summaarum, met-

sänomistajan kannattaa aina ensin ottaa yhteyttä omaan metsänhoitoyhdistykseen puukauppaa suunnitelllessaan. Siitä alkaa turvallinen ja tuottava puukauppa.

## Lapin puunhinnoissa ei suuria muutoksia

Metlan hintatilastoa 35/2012



## Metsänomistajat!

Tästä alkaa turvallinen puukauppa

**MAKSUTON  
LEIMAUS  
ja  
PUUNMYYNTI-  
SUUNNITELMA**



- Myytävän puuerän määrittely
- Tarvittavat leimikon rajaukset
- Hakkuutapojen määrittely
- Metsän uudistamisen suunnitelmat
- Metsänkäyttöilmoitus, kartat jne

**VARAA HETI  
OMALTA METSÄNEUVOJALTA!**



**metsänhoitoyhdistykset**

## PUUN MYYJÄN KYMMENEN OHJETTA

1. Varaa aikaa kaupantekoon.
2. Teetä metsänhoitoyhdistyksellä puunmyyntisuunnitelma – samalla saat arvokasta apua ja tietoa onnistuneeseen puukauppaan.
3. Pyydä isommasta erästä tarjoukset useammalta ostajalta.
4. Vertaile yksikköhintoja, laatuvaatimuksia, katkontaohjeita ja rahoitusehtoja. Pyri saamaan tukin katkontaan ainakin yksi alle nelimetrisen mitta.
5. Merkityä kauppakirjaan haluamasi lisäehdot ainakin teiden käytöstä, korjuuajasta ja korjuusta ilmoittamisesta.
6. Tarkista, että hakkuusopimukseen merkitään samat hakkuukuviot, hakkuutavat, pinta-alat ja puumäärät, jotka ovat puunmyyntisuunnitelmassa.
7. Valvo korjuun jälkeä sekä mitta- ja laatuvaatimusten noudattamista.
8. Mikäli mittaustapana on tehdasmitta, älä anna lupaa ajaa puita pois ennen kuin olet voinut todeta hakatun puun määrän. Konemitan tuloste on hyvä kontrolli tehdasmitalle.
9. Älä allekirjoita tai hyväksy mittaustodistusta ennen kuin olet vakuuttunut ostajan sopimuksenmukaisesta toiminnasta.
10. Käytä oman metsänhoitoyhdistyksesi asiantuntemusta puukaupassa.

Lisätietoa puukaupasta  
metsänhoitoyhdistyksen verkkosivuilla:  
[www.mhy.fi](http://www.mhy.fi)

# Puukaupan tilanne maailmantalouden epävarmuuteen nähden kohtuullinen

**Euroopan ja koko maailman talouden yskähtely tulee vastaan joka uutislähetyksessä. Näihin epävarmuustekijöihin nähden puukaupan tilanne Lapissa ja koko Pohjois-Suomessa on kohtuullinen.**

-Puun hinnat eivät ole huijassa, mutta eivät pohjassaakaan. Sahat sahaavat normaalisti ja sellu- ja kartonki vetävä vain paperissa on tuotannon rajoituksia. Hintatason laskuun on paineita, mutta toistaiseksi hintataso on ollut varsin vakaa, toteaa johtaja **Jukka Aula** Pohjois-Suomen Metsänomistajien liitosta.

Päättehakkutukin hinnat ovat 50 – 53 euron haarukassa ja harvennustukilla viitisen alemmat. Päättehakkukuiden hintataso on 20 euron molemmin puolin.

Kuitupuun osalta kesäkorjuukelpoisista harvennuskohteista kohteista on edelleen kilpailua ja hintahaarukka on laaja 10 – 18 euroon.

-Talvikohteiden osalta tilanne vaihtelee huomattavasti ostajittain ja alueittain. Paikkapaikoin kaikilla ostajilla ei enää ole mahdollisuutta ottaa uusia leimikoita ensi talven korjuuseen.

Parhaat mahdollisuudet talvileimikoiden korjuuseen on metsänhoitoyhdistysten korjuupalvelulla, Aula arvelee.

Näkymä eteenpäin on kaksijakoinen. Kuluttajien ja yritysten pessimismi supistaa rakentamista ja myös mainontaa ja paperin kulutusta. Toisaalta heikko euro tuo suomalaiselle metsäteollisuudelle kilpailuetua suhteessa pahimpaan kilpailijaan Ruotsiin mutta myös dollari- ja punta-kaupassa.

Alhaiset korot pitävät velkaisetkin yritykset hengissä ja toisaalta ruokkivat investointeja ja rakentamista kasvualoille ja kasvukeskuksissa.

Mittaero rajakaupassa askarruttaa metsänomistajia

Kruunun vahvistuminen on tuonut Torniojokivarren rajakauppaan ehkä turhiakin odotuksia. Kallis kruunu rassaa ruotsalaisia vientikaupassa. Ruotsiin menevän puun osalta tulee metsänomistajilta paljon kyselyjä ruotsalaisen kuorettoman ja suomalaisen kuorellisen mittauksen eroista.

-Lapin Metsämarkkinat Oy on jo lähes 20 vuoden ajan vienyt Suomen mitalla ostettua puuta Ruotsiin. Ruotsissa mittauksen suorittaa puolueeton mitausyhdistys. Vuosien kokemuksen pohjalta on syntynyt tietopohjaa mittaroihin. Ero on merkittävin koivukuitupuulla, jolla se on 14 – 16 %. Havukuitupuulla ero on 12 – 14 %. Tukissa ero on pienin, eli noin 10 – 13 %. Tukissa mittaeroa kompensoi väljempi laatu mutkien ja lenkouden suhteen, Jukka Aula valottaa.

Kuitupuun tuoreudessa ruotsalaiset ovat Suomea tiukempia. Kuivat ja ylivuotiset menevät suoraan raakiksi nollahinnalla. Mittaeroista huolimatta ruotsalaiset ostajat tuovat Aulan mukaan tarpeellista kilpailua kotimaan puukauppaan.

-Hintavertailussa on vain aina otettava huomioon mit-

taeron vaikutus vaikka ostaja sitä mielellään vähätellisikin.

**Metsänhoitoyhdistysten maksuton leimauspalvelu kiinnostaa**

Metsänhoitoyhdistykset ovat koko alkuvuoden kampanoineet maksuttomaan puunmyyntisuunnitelman eli vanhalta nimeltään leimauspalvelusta.

Kun puukauppaan on tullut useampia ostajia, kannattaa panostaa laadukkaaseen puukaupan suunnitteluun. Tuore metsäsuunnitelma on hyvä pohjan, mutta jo muutamassa vuodessa joku metsäpalstan kuvioista on tullut harvennuskäyttöön.

-Metsänhoitoyhdistyksen maksuton puunmyyntisuunnittelupalvelu päivittää hakkuukertymät ja hakkuukohteet. Samalta pohjalta tehty tarjouspyyntökierron panee ostajat samalle viivalle hakkuukertymien suhteen. Jos missä, niin puumäärissä voidaan hämätä myyjää. Tukin, pikkutukin tai energiapuukertymän yliarviointi nostaa tarjouksen loppusumman ykköseksi, mutta ei määrien osalta sido ostajaa. Määrät selviävät vasta loppumittauksessa. Jos nämä asiat eivät ole myyjän käsissä, kannattaa kilpailutus ja tarjousvertailu jättää metsänhoitoyhdistyksen ammattilaisille, Jukka Aula valistaa.

**Metsävähennys tuplautuu korjuupalvelussa**

Metsänhoitoyhdistyksen



Jukka Aula

korjuupalvelu on tuonut metsävähennystä käyttäville tiloille uuden verosuunnitelumahdollisuuden. Harvennuskohteiden kantohinnat vaihtelevat 10 -18 euron haarukassa. Korjuukustannukset riippuvat suoraan rungon järeydestä ja metsäkuljetusmatkasta.

Haarukka on n 14 – 20 euroa. Metsävähennys on 60 % prosenttia puunmyyntitulosta, joko kantohinnasta tai hankintahinnasta.

-Myydällä harvennuspun hankintana mhy korjuupalvelun kautta saa ennakoon tarjouksen hakkuukulujen jälkeen myyjälle jäävästä kantohinnasta.

Verotuksessa metsävähennys tehdään kuitenkin hankintahinnasta, jossa on korjuukulutkin mu-

kana. Kuitupuun tienvarsihinnat vaihtelevat 29 – 32 euron haarukassa. Metsävähennystä tulee silloin 17 – 19 euroa ja lisäksi kulu- puolelle tulevat korjuukulut. Harvennushakkutulot saadaan näin ainakin kuitupuun osalta käytännössä kokonaan verovapaana, Aula kertoo.

**Ajoksen Biodiesel – uusi mahdollisuus**

Eu on rankannut Vapon Ajokseen suunnitteleman Biodieseltehtaan rahoituskohteiden kärkijoukkoon. Luvassa olisi 100 miljoonaa euroa avustusta. Koko investointi vaatii lisäksi n 400 miljoonaa euroa ja yhteistyökumppaneita sekä puunhankintaan että inves-

tointiin. Ajoksen vaatimat 1,5 miljoonaa kuutiometriä karsittua rankaa 200 kilometrin säteeltä kyllä löytyvät.

-Kapasiteettia on suljettu Kajaanissa ja Kemijärvellä yli 2 miljoonaa kuutiota ja puuston kasvu on kaksinkertainen hakkuisiin nähden. Nyt tarvitaan samaa rohkeutta kuin 1930 valtiollisen Veitsiluoto Oy:n perustaessa Veitsiluotoon sellutehtaan tai valtiollisen Outo-kummun perustaessa Tornion jaloterästehtaan 1970.

Paikalliseen raaka-aineseen ja työvoimaan pohjautuvat modernit investoinnit ovat se mitä Suomi myös nyt kaipaa kasvun moottoriksi ja vaihtotaseen korjaamiseksi, johtaja Jukka Aula sanoo.

Pohjois-Suomen talousmetsät kasvavat 29 miljoonaa kuutiometriä vuodessa. Viime vuoden kokonaispoistuma metsiin lahonneet hakkutähteet ja pystyputkin yhteenlaskettuna oli 16,4 miljoonaa kuutiometriä. Puuta on tulossa ja sitä riittää sekä olemassa olevalle massalle ja paperiteollisuudelle, että uusille investoinneille. Kysymys ei ole joko tai vaan sekä että.

-Perinteisen metsäteollisuuden osalta ei ole näköpiirissä Ajosta vastaavia puunkäytön lisäyksiä. Ennemmin rikkidirektiivin ja Länsi-Euroopan hiipuvan paperin kysynnän tuomia uhkia. On järjetöntä ylläpitää tällaista käyttämätöntä raaka-ainereserviä. Satsaukset uusiin tuotteisiin ovat kestävin tapa hyödyntää Pohjoisen metsiin tehdyt miljardiluokan metsäparannusinvestoinnit, Aula vakuuttaa.

## Elo-syyskuun puukaupan hintatasoa Lapissa

Puukauppaa tehtiin Lapin alueella elokuun loppuun mennessä viidenneksen viime vuotta vilkkaammin. Alla olevassa hintataulukossa on alkusyksyn hintahavaintoja, joka antaa karkeaa suuntaa siitä tasosta, jolla puukauppa on viime aikoina käyty. Kannattaa huomioda, että korkeassa tukinhintatarjouksessa saattaa kuitupuun hinta olla alhaisempi ja päinvastoin.

Hintoja tarkasteltaessa on huomioitava, että kovimmat hinnat ovat suurilla, tukkivaltaisilla tienvarsileimikoilla. Heikoimmat hinnat ovat pienillä, kuitupuuvaltaisilla ja kaukana tiestä sijaitsevilla leimikoilla. Myös kysyntä ja tarjontatilanne vaikuttaa hintaan. Jokainen leimikko on erilainen tapaus. Metsänhoitoyhdistys auttaa hintatason selvittämisessä ja puukaupassa.

	Avohakkuu €/m <sup>3</sup>	Muu harvennus €/m <sup>3</sup>	Ensiharvennus €/m <sup>3</sup>
Mäntytukki	48,00-55,00	43,00-48,00	37,00-43,00
Kuusitukki	48,00-54,00	43,00-48,00	37,00-43,00
Mäntykuitupuun	17,00-21,00	13,00-17,00	11,00-14,00
Kuusikuitupuun	17,00-21,00	13,00-17,00	11,00-14,00
Koivukuitupuun	16,00-19,00	13,00-16,00	11,00-14,00
Pikkutukki	22,00-27,00	19,00-25,00	8,00-23,00

Hankintakuitupuun tienvarsihinta on vaihdellut keskimäärin 29-32 euron välillä kuutiolta lähinnä erän koosta ja ostajasta riippuen. Lisätietoa puukaupasta verkkosivuiltamme [www.mhy.fi](http://www.mhy.fi)



## Metsäsuunnitelman saa nyt metsänhoitoyhdistyksestä

Metsäsuunnitelma on jokaisen metsätilan metsänhoidon ja puukaupan perusta. Se laaditaan yleensä kymmeneksi vuodeksi kerrallaan. Tämän jälkeen se on sytä uusia, jolloin se päivitetään vastaamaan sen hetkistä tilannetta. Jos hakkuita ja metsänhoitotoimenpiteitä on tilalla tehty paljon, niin voi olla tarpeellista uusia metsäsuunnitelma jo ennemminkin.

### Suunnitelma on suositus

-Metsäsuunnitelma laaditaan aina metsikkökuvioitain. Siitä saat tiedot omistamasi metsän nykytilasta, arvion puuston tulevasta kehityksestä, metsänhoitotöiden tarpeellisuudesta, hakkuumahdollisuuksista sekä tuloista ja menoista, listaa toiminnanjohtaja Pekka Vähä Länsi-Pohjan metsänhoitoyhdistyksestä.

Metsäsuunnitelma ei sido metsänomistajaa mitenkään. Yleensä se on metsänhoitoyhdistyksen ammattimiehen suositus metsien käsittelemiseksi. Metsänomistaja voi niin halutessaan vapaasti poiketa suosituksista.

-Metsäsuunnitelmassa ehdotetut toimenpiteet ovat kuitenkin niin harkittuja, että noudattamalla niitä tilalta saadaan yleensä paras mahdollinen hyöty. Ehdotukset perustuvat aina hyvän metsänhoidon suosituksiin.

### Perustuu maastotyöhön

Metsänhoitoyhdistyksen laatiessa metsäsuunnitelman, niin se perustuu aina maastokäyntiin tilalla ja eri metsikkökuvioilta mitattuihin tietoihin.

-Metsäsuunnitelmia emme laadi ns. sisätyönä päivittämällä vanhaa tietoa keskimääräisillä kasvu- ja tuotovarvoilla. Kuvioitain mitattujen tietojen perusteella metsäsuunnitelmassa esitetään kuvaus metsän nykyisestä tilasta sekä ennuste suunnitelmakauden lopussa. Lisäksi siinä esitetään kuvioitain hakkuu- ja hoitotoimenpiteet. Metsäsuunnitelmasta löytyy myös kestävä hakkuusuunnitelma, eli tieto vuotuisesta hakkuumahdollisuudesta niin, että metsän puustopääoma on yleensä kasvava, Pekka Vähä kertoo.

Metsänhoitoyhdistyksellä on yleensä paikkakunnan paras tieto useimmilla tiloilla tehdyistä hakkuu- ja hoitotöistä vuosien ajalta.

-Tiedossamme on myös mahdolliset alueeseen kohdistuvat rajoitukset erilaisille metsänhoitotoimenpiteille, eli esimerkiksi kaavoitus ja metsien suojelukohteet. Suunnitelman laativalla yhdistyksen toimihenkilöllä on myös hyvät tiedot paikkakunnan puukaupan hintatasosta, metsänhoitotöiden kustannuksista sekä mahdollisesta valtiolta saatavasta tuesta metsän käsittelyyn.

### Monipuolinen työkalu metsänomistajalle

Noudattamalla metsäsuunnitelmassa ehdotettuja toimenpiteitä metsän arvo yleensä kasvaa. Uusi metsäsuunnitelma on hyvä perusta päätettäessä puukaupasta. Sen avulla voidaan helposti tarvittaessa määrittää metsätilan arvo ja siitä on tukea myös metsäverosuunnittelussa ja sukupolvenvaihdoksissa.

Metsäsuunnitelman omistaja saa joissakin työlajeissa, mm. metsänviljelyssä, korkeampaa valtion tukea uuden metsän perustamiseksi. Lisäksi metsäsuunnitelman hankkimisesta aiheutuneet kulut voi vähentää metsäverotuksessa kokonaisuudessaan metsätalouden vuosimenoina.

-Vaikka metsäsuunnitelmasta onkin apua puukaupan tekemisessä, niin se ei kuitenkaan korvaa varsinaista puunmyyntisuunnitelmaa. Jos olet aikeissa tehdä puukauppaa, niin ota esille metsäsuunnitelma ja ota yhteyttä metsänhoitoyhdistykseen maksuttoman puunmyyntisuunnitelman tekemiseksi, muistuttaa toiminnanjohtaja Pekka Vähä.

## Ylä-Lapissa ollaan ennakkoluulottomia metsien käytön suhteen

# Miten olisi virkistysarvokorvaus puuntuotannon vaihtoehtona?

Metsänhoitoyhdistys Kittilässä on meneillään Euroopan aluekehitysrahaston rahoittama hankkeessa ”Maise- ja virkistysarvokauppa metsänkäyttömuotojen yhteensovittamisessa”.

Hankkeen tavoitteena on luoda korvausjärjestelmä, jossa matkailullisesti arvokkaiden alueiden metsänomistajien puuntuotannollisia menetyksiä korvataan erityishakkuita tehtäessä sekä sopimusmalli, jonka avulla eri käyttömuotojen yhteensovittaminen onnistuu eri tahojen näkemys- ja tarpeet huomioiden. Sopimusmallia kehitetään yhdessä metsänomistajien, matkailuyritysten ja asukkaiden kanssa.

-Tarkoituksena on pyrkiä yhteisvastuullisuuteen, joka jatkossa mahdollistaa eri tahojen mahdollisuudet toimia samoilla alueilla. Tulevaisuudessa hakkuuilmoituksen tehneelle metsänomistajalle voidaan matkailullisesti tai muuten tärkeillä

virkistyskäytön alueilla tarjota perinteisen puuntuotannollisen vaihtoehdon lisäksi monikäyttövaihtoehtoa ja virkistysarvopainotteista vaihtoehtoa, kertoo hankevastaava Merja Vierelä Kittilän metsänhoitoyhdistyksestä.

Hankealue käsittää Kittilän, Kolarin ja Muonion kuntien matkailullisesti merkittävät alueet; Levin, Ylläksen ja Oloksen. Matkailun merkitys kohdealueiden elinkeinoelämälle on suuri.

-Matkailulliset ohjelmapalvelut tukeutuvat paljolti alueen metsiin ja niiden tarjoamiin virkistyskäytön mahdollisuuksiin ja maisemallisiin elämyksiin. Myös vapaa-ajan asuntojen lähimetsiin liittyy merkittäviä maisema- ja virkistysarvoja. Perinteinen metsänkäsittely perustuu pitkälti puuntuotantoon, jolloin metsien maisema- ja virkistysominaisuudet saataan kokea metsänomis-

tajien näkökulmasta arvottomiksi, Vierelä pohtii. Monin paikoin matkailuyritysten tärkeät toimintaympäristöt ovat vähentyneet tai vaarassa vähetä.

### Metsänomistajia haastatellaan syksyn aikana

Hankkeen yhtenä tarkoituksena on edistää sekä matkailuinfrastruktuuria ja monimuotoista metsätaloutta yhteensovittamalla yritysten ja vapaa-ajan asuntojen lähimetsien metsänkäyttömuotoja niin, että metsien käsittelyssä huomioidaan erityisesti maisema- ja virkistysarvot. Metsänomistaja saisi kompensatiota säilytetyistä virkistysarvoista.

-Sopimusjärjestelmän kehittämiselle on tarvetta niin metsänomistajien, yrittäjien kuin kuntienkin tarpeita ajatellen. Hanke onkin lähtenyt käyntiin todellista tarpeesta ja erilaisten toimintojen yhteensovitta-

misen vaikeudesta, joita on tullut ilmi käytännön toimia suunniteltaessa alueille, joilla on tärkeitä maisemallisia ja virkistysarvoja, Merja Vierelä sanoo.

Hankkeessa haastatellaan tulevan syksyn ja talven aikana näiden alueiden luontomatkailuyrittäjiä, asukkaita ja metsänomistajia sekä selvitetään heidän tarpeitaan, odotuksiaan ja tulevaisuuden suunnitelmiaan alueiden käytön suhteen.

-Tavoitteena on tehdä maisema- ja virkistysarvot huomioivat hakkuusuunnitelmat ja eri käsittelymenetelmien vertailu noin 400 – 500 hehtaarille pilottialueiden metsistä. Asianosaisille tahoille hankkeeseen osallistuminen on vapaaehtoista. Osa metsänomistajista toteuttaa metsien käsittelyn virkistysarvopainotteisesti hankkeen aikana, osa jälkikäteen ja osa päätynee perinteisempiin käsittelyvaihtoehtoihin.

## Hankevastaava Merja Vierelä

Merja kouluttautui nuorena lähihoitajaksi ja työskenteli vuosia hoitoalalla. Hän suoritti työn ohessa luonnontuotealan ammattitutkinnon, josta valmistui keruutuoteneuvojaksi. Keruutuoteneuvojan koulutuksesta innostuneena huomasi, että oli löytänyt oman alan.

Merja kouluttautui aikuisikänsä metsätaloussinööriksi (AMK) ja on työskennellyt sen jälkeen Siemen Forelia Oy:llä.

Vapaa-ajanharastukseni liittyyvät tavalla tai toisella metsäluontoon; Merja metsästää, kalastaa, ke-

rää ja kuvaa. Hän on mukana järjestötyössä metsästys- ja kalastusseuroissa. Hän tekee myös metsätöitä; rai-vaus- ja moottorisaha ovat varsin tuttuja työkaluja.

Merja asuu kahta kotia; toinen on Kittilän Molkojärvellä ja toinen Rovaniemen Nivankylässä, jossa aviomies on töissä. Miehen lisäksi Merjaa odottaa kotona pian 12 vuotta täyttävä poika sekä kaksi hirtvikoiraa; Taru ja Taika. Nyt jo 20-vuotiaat kaksos-tyttäret ovat omillaan työelämässä ja jatko-



opintojen parissa.

-Pidän siitä, että työssä on sopivasti haasteita. Mielestäni ne on luotu – kuten vastoinkäymisetkin – jalostamaan ihmistä. Ikäni puolesta en ole enää mikään ”eilsen teeren poika” – ehkäpä sitten voisi sanoa, että olenkin aika hyvin jalostunut, Merja Vierelä kuittaa!

*Yhteystiedot:  
Merja Vierelä,  
hankevastaava, MTI  
merja.vierela@mhy.fi  
p. 040 4818044,  
(020 7419262)  
Metsänhoitoyhdistys  
Kittilä*



Metsänhoitoyhdistys palvelee yhden luukun periaatteella

# Suometsä kerralla kuntoon



- Ajoittamalla hakkuut kunnostusojituksen yhteyteen saadaan monta hyötyä, Tero Kuha kertoo.

**Vanhat ojitusaluet vaativat yleensä kunnostusta 20 – 30 vuotta ojitamisen jälkeen. Kunnostusojitusta kannattaa miettiä varsinkin aina kun suunnitellaan ojitusalueiden harvennushakkuuta, molemmista saadaan näin paras mahdollinen hyöty.**

Ojalinjojen avaus onnistuu muun hakkuun yhteydessä, pelkkiä ojalinjoja yhtiöt eivät ole innokkaita avaamaan pienten kertymien ja pitkien kuljetusmatkojen vuoksi.

-Tarvetta kunnostusojitukseen kannattaa maanomistajan tarkkailla itsekin. Mikäli kasvu alkaa hiipua on syytä toimia välittömästi. Jos kasvu ehtii miltei lakata, ojituksen aiheuttama hyöty voi näkyä vasta 6 – 7 vuoden kuluttua ojituksesta, tällaisessa tapauksessa on menetetty usean vuoden kasvu aivan turhaan, kertoo Ranualla metsäojituksesta vastaava **Tero Kuha** Ranuan metsänhoitoyhdistyksestä.

Tuoreen tutkimuksen mukaan suoveden pinnan ollessa loppukesällä syvemmäl-

lä kuin 35 – 40 cm maanpinnasta kunnostusojitus ei merkittävästi paranna puuston kasvua. Mikäli vedenpinta on lähempänä kuin 25 – 30 cm kunnostusojitus lisää kasvua jo merkittävästi.

-Maanomistaja voi päättellä kunnostusojitustarvetta vaikkapa kaivamalla ojitusalueen keskisaralle muutamia 70 senttiä syviä kuoppia ja seuraamalla niistä vedenpinnan syvyyttä, Kuha opastaa.

## Kemera-rahoitus tekee kunnostusojituksesta edullista

Yhteiskunnan myöntämän rahoituksen edellytyksenä ovat tarve kunnostusojitukselle (kasvu hiipunut tai hiipumassa), edellisestä ojituksesta kulunut aika vähintään 20 vuotta sekä alueen riittävä puumäärä ja puuntuotoskyky (kitu- ja joutomaita ei kunnostusojiteta). Lisäksi ojitusalueella ei saa olla metsänhoitorästejä.

-Ojitushanke voidaan toteuttaa joko yhden tilan hankkeena tai yhteishankkeena. Suunnittelu on molemmissa tapauksissa maanomistajalle maksuton. Arvonlisävero suunnittelusta täytyy maksaa, mutta alvelvollinen metsänomistaja saa summan täysimää-

räisenä takaisin, Tero Kuha muistuttaa.

Yhden tilan hankkeessa kemera-avustus on toteutukseen tällä hetkellä 0,273 €/m (0,231 €/m jos metsäsuunnitelma ei ole voimassa), tuki tulee ainoastaan kaivetuille ojajometreille. Yhteishankkeissa tuki on 65 % toteutuneista kohtuullisista kustannuksista, sisältäen ojien kaivun, työn valvojan kulukorvauksen, pienartien teon rumpuineen, liittymineen ja kääntöpaikkoineen sekä tarvittavat vesiensuojelutoimenpiteet. Tämä tarkoittaa sitä, että varsinkin jos rakennetaan pienartietä yhteishanke on maanomistajalle huomattavasti edullisempi.

-Ojituskustannukset voi vähentää metsäverotuksessa 15 prosentin vuotuispoistoin. Lopulliset kustannukset alenevat näin vielä noin kolmanneksen.

## Metsänhoitoyhdistys auttaa ja palvelee

Kunnostusojitus toteutetaan Tero Kuhan mukaan joustavasti ja tehokkaasti metsänhoitoyhdistyksen työnä.

-Suometsien hoidossa toimintamme kattaa kunnostusojitusten suunnittelun ja toteutuksen. Ojituksen yhteydessä alueelle markkinoi-

hankkeina.

-Ajoittamalla hakkuut kunnostusojitushankkeen yhteyteen saadaan monta hyötyä. Hakkuusta kertyy varoja ojitukseen, ojat säilyvät paremmassa kunnossa kun alueelle ei tarvitse tuoda lähitulevaisuudessa koneita, ennen ojitusta voidaan tarvittaessa toteuttaa metsänterveyslannoitus ja lisäksi kulkuyhteyksiä voidaan parantaa rakentamalla piennartteita, Kuha listaa.

Eniten viivästyksiä ojitushankkeissa aiheutuu puunkorjuun odottelusta. Usein olisi järkevää tehdä puukauppa heti alkuvaiheessa

koska talvikohteiden korjauaika on pitkä.

-Jos ensin odotellaan muutama vuosi sopivaa puunhintaa ja sitten hakkuuta pari-kolme vuotta, on menetetty jo viiden vuoden parantunut kasvu. Joskus enemmänkin, jos puusto on päässyt liian huonoon kuntoon ja tarvitsee toipukseen lisää aikaa. Ojituksen kustannuksetkin tuppavaat nousemaan vuosi vuodelta. On siis parempi toimia nopeasti. Ota yhteys metsänhoitoyhdistykseen, niin laitamme suometsän kerralla kuntoon, Tero Kuha lupaa.



Ranuan mhy toteutti syyskuussa helikopterilla suometsän terveyslannoitusta. Alueelle on aiemmin tehty kunnostusojitus.

## Ylläpidä suometsän kasvu

Esimerkki ojituskustannuksista (ALV 0 %)

Tila osallistuu yhteisöojitushankkeeseen, ojitetaan noin 13 hehtaarin suokuvio jolle rakennetaan myös pienartie:

Ojan kaivu	4 000 m x 0,45 €/m =	1 800 €
Piennartasanne	1 000 m x 1,40 €/m =	1 400 €
Kääntöpaikka	1 kpl x 120 € =	120 €
Rummut	2 kpl x 200 € =	400 €
Laskeutusaltaat	2 kpl x 30 € =	60 €
Kulukorvaus	4 000 m x 0,15 €/m =	600 €
Suunnittelu	4 000 m x 0,40 €/m =	1 600 €
<b>YHTEENSÄ</b>		<b>5 980 €</b>

Kemera suunnitteluun - 1 600 €  
**TYÖKUSTANNUKSET YHT. 4 380 €**

Kemera 65 % yhteishankkeissa - 2 847 €  
**MAANOMISTAJAN OSUUS KULUISTA 1 533 €**

Josta verotuksessa voi vähentää 28 % - 460 €  
**MAANOMISTAJAN NETTOMENO ~1070 €**



# Kemin biodieseltehdasalle tarjolla 100 miljoonaa euroa EU:lta

Pohjois-Suomen ensiharvennusmetsien energiapuuta jalostuu jo vuosikymmenen loppupuolella korkealaatuiseksi biodieseliksi Kemissä. Hanke on pitkän harppauksen eteenpäin elokuussa, kun tuli tieto, että Kemin Ajokseen suunniteltu biodieseltehdas on yhtenä ehdokkaana EU-tukipaketin saajaksi. Turve- ja bioenergiayhtiö Vapon biodieseltehdas on asetettu Euroopan komission NER-rahojen työllistämällä Suomen bioinvestointien kärkihankkeeksi.

Tehdas on päässyt ainoana suomalaisena kohteena Euroopan komission uusiutuvia energialähteitä hyödyntävälle NER300-listalle. NER on lyhenne sanoista New Entrants Reserve. Euroopan komission sivuilla julkaisemassa arvioissa on yhteensä 22 kohdetta ympäri Eurooppaa. EU:n ja Euroopan investointipankin myöntämä tukisumma olisi noin 100 miljoonaa euroa.

Jos EU antaa myönteisen päätöksen Ajoksen tehtaalle, tarvitsee se vielä neljänsadan miljoonan euron lisärahoituksen valmistukseen.

Mahdollisista sijoittajista



Havainnekuva biodieseltehtaan sijoituspaikasta Kemin Ajoksen satamassa.

men vuoden ajaksi. Valmiissa tehtaassa henkilöstöä on noin 100 ja raaka-aineen hankinta ja kuljetukset tarjoavat työtä noin 400 henkilölle.

Kemin Ajoksen biodieseltehdas tuottaa toteutus- ja raaka-ainetta vuosittain 100.000 tonnia eli noin 120 miljoonaa litraa vuodessa. Tämä riittäisi polttoaineeksi noin 90.000 pelkään biodieselä käyttävälle autolle, joiden keskkulutus olisi seitsemän litraa ja joilla ajettaisiin noin 20.000 kilometriä vuodessa.

## Raaka-ainetta riittää Pohjois-Suomessa

Kemin Ajokseen suunniteltu biodieseltehdas käyttäisi raaka-aineena puuta 1,5 miljoonaa kuutiometriä vuodessa. Tämä vastaa noin puolta suuren sellutehtaan puun tarpeesta.

-Valtaosa raaka-aineesta olisi karsittua ensiharvennuksesta saatavaa ener-

giarunkopuuta. Lisäksi voidaan käyttää metsäteollisuuden sivutuotteita ja varauduttu on myös tarvittaessa tuontipuun käyttämiseen, kertoo Pohjan Sanomissa projektipäällikkö Tapio Peltoniemi, jonka vastuulla on hankkeen raaka-ainehuolto. Puuta hankittaisiin noin 200 kilometrin säteeltä ja raaka-ainekuljetuksissa hyödynnettäisiin olemassa olevia liikenneyhteyksiä: rata- ja tieverkkoa sekä Ajoksen satamaa. Biodieselhankkeen kannalta hyvää on se, että Pohjois-Suomessa puuta on hyvin tarjolla, koska metsien hyödyntämistä on toistaiseksi matala. Lisäksi Kemijärven sellutehtaan ja Kajaanin paperitehtaan sulkeminen vähentävät entisestään puun käyttöä.

-Tärkeää on, että puu biodieselin raaka-aineena ei kilpaile ruuantuotannon kanssa. Meidän tarpeemme eivät ole myöskään uhka metsäteollisuudelle, vaan parhaimmillaan täydentää sen puunhankintaa. Tarkoitus on, että meille ohjautuisi se osa ensiharvennuspusta, joka ei kelpaa metsäteollisuudelle, Peltoniemi toteaa.

ei ole vielä tarkempaa tietoa. Vapon mukaan tehtaalla pitäisi olla tuotantokunnon vuodelle 2016 aikana, jotta EU:n rahoituksen tavoitteet täyttyisivät. Vapon yhteistyökumppanina alun perin ollut Metsäliitto vetäytyi yllättäen hankkeesta alkuvuodesta, ja Vapo todennäköisesti hakee nyt uskottavaa yhteistyökumppania muilta suunniltä.

Yksin se tuskin hankkeeseen lähtee. EU ja Euroopan investointipankki tekee

lopulliset päätökset tämän vuoden loppuun mennessä.

Rahoittajien varmistamisen ja aikanaan tehtävän investointipäätöksen jälkeen tehtaalla rakentaminen ja käynnistäminen kestäisi noin neljä vuotta. Hankkeen aikatauluissa yksityiskohtaiseen suunnitteluun ja muihin valmisteleihin töihin on varauduttu käyttämään aikaa noin vuosi ja varsinaiseen rakentamiseen ja tehtaalla ylösajoon noin kolme vuotta.

## Ainutlaatuinen tehdaskonsepti

Ajokseen suunniteltu tehdas toimisi itsenäisenä yksikkönä eikä sitä olisi integroitu metsäteollisuuden kanssa. Tähän on suunnittelun edetessä löytynyt painavat perusteet, kerrotaan Forest BtL-hankkeen projektiryhmästä.

Ajoksen biodieseltehtaan rakentaminen tulee toteutuksessaan olemaan mittava hanke, joka työllistää keskimäärin 800 henkilöä kol-

## Pienpuun energiatuki pyörii byrokratian rattaissa

Keväällä maa- ja metsätalousministeriössä luonnosteltiin muutoksia pienpuun energiatukijärjestelmään.

Tämän myötä uudeksi tukitasoksi esitetään 5 € kiintokuutiometriä kohti, mikä vastaa kahta euroa haketettua irtokuutiota kohti. Tuettavien pienpuuhake-erien tulee olla lähtöisin nuoren metsän hoitokohteilta tai ensiharvennuksilta kuten aiemminkin.

Uutena elementtinä on pienpuuerien korjuukohteille asetettava jäävän puuston läpimitta. Korjuukohteelle jäävän puuston keskiläpimitan tulee olla rinnankorkeudelta mitattuna alle 18 cm. Samalla poistuu aiempaan esitykseen sisällytynyt nk. tukileikkuri eli korjatulle energiapuumäärälle asetet-

tu hehtaarikohtainen enimmäismäärä.

## Vain sähkön ja lämmön tuotantoon

Komissio ilmoitti keväällä, että pienpuun energiatukijärjestelmä ei sovellu valtiontuen suuntaviivoihin siinä muodossa kuin Suomi oli sitä esittänyt. Komission mukaan tuen maksatuksen pitää tapahtua lähempänä energiantuotantopistettä kuin mitä alun perin oli esitetty. Alkuperäisen esityksen mukaan tukea olisi voinut hakea kun energiapuuerä oli korjattu metsästä. Uudessa mallissa tukea voi hakea vasta kun pienpuuerä on haketettu.

- Maksatuspisteen muutoksesta huolimatta pienpuun energiatuki luo jatkossakin edellytyksiä pienpuun korjuulle ja hyödyttää



myös metsänomistajia, sanoo maa- ja metsätalousministeri Jari Koskinen.

Komissiolta saatujen kannanottojen perusteella on myös linjattu, että tuettavien erien käyttökohteena tulee olla sähkön- tai lämmön tuotanto. Tämä tarkoittaa, että tukea ei maksettaisi pienpuuhakkeelle, jota käyt-

tettäisiin raaka-aineena esimerkiksi liikenteen biopolttoaineiden tuotannossa.

## Vaatii lakimuutoksia ja aikaa

Varsinainen lakimuutosten valmistelu käynnistyy nyt syksyllä, kunhan komissiolta on saatu tarkemmat nä-

kemykset nyt esitettävän järjestelmän soveltavuudesta valtiontuen suuntaviivoihin. Komission käsitellyn kesto on vaikea ennakoitaa, joten tällä hetkellä ei ole mahdollista esittää arviota milloin tukijärjestelmä tulee voimaan.

Kuten aiemminkin oli kaavailtu, pienpuun ener-

giatukijärjestelmä tulee aikanaan korvaamaan nykyisen kameran energiapuun korjuutuen.

Metsähakkeella on tärkeä rooli siinä, että Suomelle asetetut uusiutuvan energian tavoitteet saavutetaan. Tavoitteena on, että vuonna 2020 metsähakkeella tuotettaisiin 25 terawattituntia energiaa, mikä on lähes 19% uusiutuvan energian määrästä. Pienpuuhakkeen osuus uusiutuvasta energiasta olisi tuolloin arviolta seitsemän prosenttia.

Nuorten metsien hoitokohteilta ja ensiharvennuksilta korjattavan pienläpimittaisen energiapuun tukijärjestelmällä on keskeinen rooli siinä, että asetetut tavoitteet saavutetaan.

Metsänhoitoyhdistys palvelee...

# Metsäsertifiointi varmistaa puumarkkinat



Sertifiointiin kuuluu myös lasten ja nuorten metsätietämyksen edistäminen. (kuva Jukka Höyhtyä)

Metsänhoitoyhdistysten jäsenten postilaatikkoihin ilmaantui kesällä iso kirje, jossa oli Pohjois-Suomen Metsänomistajien sertifiointitoimikunnan pj Pekka Saikkosen allekirjoittama PEFC -sertifiointitodistus. Todistus on osa sitä metsänomistajaorganisaation yhteistyökumppaniensa kanssa tekemää 'näkyvä-töntä' työtä, jonka ansiosta metsänomistaja saa puunsa myytyä, kun kaupanteon aika tulee.

Etenkin Keski-Euroopan ympäristötietoiset kuluttajat vaativat yhä useammin puutuotteiden markkinoijilta

todistusta (sertifikaattia) siitä, että tuote on peräisin hyvin ja kestävästi hoidetuista metsistä, ei miltään laittomilta savotoilta. Ellei sertifikaattileimaa näy, ostavat Fritzit ja Catherinet paperinsa ja lankkuna sellaiselta myyjältä, jolta leima löytyy. Sertifiointi ei vaadi metsänhoitoyhdistysten jäseniltä muuta kuin sen, että hoitaa metsiään hyvien metsänkäsitelytapojen mukaisesti. Näitä ohjeita saa oman mhy:n alueneuvojalta tai vaikkapa netistä naputtelemalla PEFC.fi.

Sertifiointi on Suomessa tehty metsänomistajien kan-

nalta mahdollisimman helpoksi ja edulliseksi metsänomistajajärjestön hakemalla ryhmäsertifikaatilla. Metsänhoitomaksun maksaneet metsänomistajat saavat sertifiointiin jäsenetunsa. Toki metsänhoitoyhdistykseen kuulumattomillakin on mahdollisuus hakeutua ryhmäsertifiointiin mukaan.

Heiltä peritään siitä tilan koon mukainen maksu, suuruudeltaan 50 – 200 e.

## Riippumaton tarkastaja valvoo

Pohjois-Suomen metsiä auditoiva yritys on DNV Certification OY. Sen tarkastajat tutkivat jokaisen metsänhoitoyhdistyksen toimintaa muutaman vuoden välein. Suurennuslasin alla ovat erityisesti:

Ekologinen kestävyys eli tarkoittaa, että metsälle luonteenomaisten elinympäristöjen ja luontotyyppien säilyminen ja lajien elinmahdollisuudet turvataan.

Sosiaalinen kestävyys tarkoittaa, että metsässä työskentelevien työehdot ja työkyky, metsien kulttuuriarvot, metsissä liikkuminen yms asiat turvataan.

Taloudellinen kestävyys tarkoittaa, että toiminta on

kannattavaa kaikille tuotantoketjussa mukana oleville tahoille.

Lapin metsänomistajat ovat selvinneet tähän asti tarkastuksista hienosti, huomauttamista on tullut melko harvoin. Eniten sanomista on löytynyt ojituksista. Kunnostusojitusten vedet ovat joskus päässeet lurahtamaan liian sotkuisina vesistöihin.

Pidetään yhdessä huoli siitä, että hoidamme vesiämme ja metsiämme paremmin jatkossa. Kestävästi hoidetun luonnon keskellä on meillä itsellämme lysti asua. Myös ne Janet, Renét ja Sergeit saapuvat mieluisi tuomaan matkailueuroja puhtaaseen Lappiin. Moni perhemetsätalouden harjoittaja saa niistä osansa.



Jukka Höyhtyä  
Metsänomistajat POSIO

## Teemu Paavola Mhy Rovaniemen aluevastaavaksi

Metsätalouden insinööri Teemu Paavola (31) aloitti aluevastaavan metsätoimihenkilön tehtävät elokuussa Metsänhoitoyhdistys Rovaniemen palveluksessa. Aikaisemmin Teemu on työskennellyt Metsäkeskuksen palveluksessa kenttäesimiehenä ja metsäsuunnittelijana.



Teemu Paavola on kotoisin Haapavedeltä, mutta asunut jo 14 vuotta Rovaniemellä. Metsänhoitoyhdistyksen toiminta on Teemulle tuttua työharjoittelu- ja kesätyöajoilta Haapaveden metsänhoitoyhdistyksestä.

Teemun harrastuksiin on kuulunut jo pienestä pitäen hiihto, suunnistus ja pallopelit. Teemu tunnustautuu myös kovaksi penkkiurheilijaksi, etenkin jalkapalloa hän seuraa tiivistä. Kotona huomion vievät vaimo ja kaksivuotias poika. Teemun toimialue on Sodankyläntien varsi ja alaosa Ounasjoesta. Teemu Paavolan tavoittaa parhaiten puhelimitse 0400-287191 tai sähköpostilla teemu.paavola@mhy.fi

## Mhy-väki Ruskamarattonilla



Pohjois-Suomen metsänhoitoyhdistykset osallistuivat 13 hengen joukolla 29. Ruskamaratoniin. Tässä porukka ennen lähtöä. Kuvassa vasemmalta Vesa Tennilä, Terhi Pesämaa, Jukka Aula, Eija Haavanlammi -Tennilä, Ilkka Ruotsala, Jari-Pekka Jumisko, Alli Pirttima, Teemu Paavola, Henri Ojanperä, Outi Jumisko ja Hannu Pesämaa. Kuvasta puuttuu täysmaratoniin osallistunut Veli Kaloja ja Teppo Haapaniemi.

### Ryhmäsertifiointin kriteerit metsäkeskuksen tai metsänhoitoyhdistyksen toimialueen tasolla (standardi PEFC FI 1002)

- Lakisääteisiä vaatimuksia noudatetaan
- Metsien puusto säilytetään elinvoimaisena hiilineluna \*)
- Puuston terveydestä huolehditaan
- Metsänuudistamisessa käytetään Suomen luontaisen lajistoon kuuluvia puulajeja
- Energiapuuta korjataan kestävästi
- Metsäsuunnittelulla edistetään metsien kestävä hoitoa ja käyttöä
- Taimikoita hoidetaan puuntuotannon turvaamiseksi
- Yksitysmetsien ensiharvennus- ja hankintahakkuita edistetään puuston kasvukunnon parantamiseksi \*)
- Suojelulueiden suojelevarvot turvataan
- Arvokaiden elinympäristöjen ominaispiirteet säilytetään
- Suoluontoa säilytetään
- Uhanalaisten lajien tunnetut elinpaikat turvataan
- Säästö- ja lahoppuustoa jätetään metsätalouden toimenpiteissä
- Muuntogeneistä metsänviljelyaineistoa ei käytetä
- Metsätiesuunnitelmiin sisälly ympäristöselvitys
- Tulen hallitulla käytöllä edistetään luonnon monimuotoisuutta
- Vesistöjen ja pienvesien läheisyydessä toimittaessa huolehditaan vesiensuojelusta
- Vesiensuojelusta huolehditaan kunnostusojituskohteilla
- Pohjaviesien laatu turvataan metsätalouden toimenpiteissä
- Metsien hoidossa käytetään vain biologisesti hajoavia kasvinsuojeluaineita
- Työntekijöiden osaaminen varmistetaan
- Työturvallisuudesta, työhyvinvoinnista ja tasa-arvosta huolehditaan
- Työnantajavaroja noudatetaan
- Metsänomistajien osaamista edistetään
- Lasten ja nuorten metsätietämystä edistetään\*)
- Jokamiehenoikeudet turvataan
- Metsien monikäyttöedellytyksiä edistetään
- Porotalouden toimintaedellytykset turvataan
- Saamelaiskulttuurin ja saamelaisen perinteisten elinkeinojen toimintaedellytykset turvataan saamelaisen kotiseutualueella saamelaisen kestävä kehityksen mukaisesti

\*) Ei sisälly metsänhoitoyhdistyksen alueellisen metsäsertifiointin vaatimuksiin.



## Rovaniemen metsänhoitoyhdistyksessä vaihtui toiminnanjohtaja

# Teemu Orajärvi hyppää Honkalan Pekan saappaisiin

Kimmo Karjalainen



Vuonna 1980 Rovaniemen metsänhoitoyhdistyksen palvelukseen tullut Pekka Honkala jää eläkkeelle syksyn 2012 aikana. Hän on toiminut 1990-luvun alkupuoliskolta aina 15.7.2012 saakka ansiokkaasti kyseisen organisaation toiminnanjohtajana. Siispä kiitos kuuluu

Pekalle näistä työntäyteistä vuosista.

Hänen tilalleen 15.7.2012 alkaen uudeksi toiminnanjohtajaksi on valittu Teemu Orajärvi, joka valmistui metsätalousinsinööriksi vuonna 2006. Valmistumisen jälkeen on työskennellyt Metsänomistajien liiton hanketyöntekijänä. Vuonna 2008 hänet valittiin Rovaniemen metsänhoitoyhdistyksen Ounasjokivarren aluevastaavaksi toimihenkilöksi. Eli Rovaniemellä on tällä hetkellä käynnissä ns. uuden sukupolven sisäänajo.

Uusi toiminnanjohtaja näkee metsänhoitoyhdistyksen haasteellisena työympäristönä.

Tulevaisuus tuo tullessaan muutoksia, jotka todennäköisesti tekevät metsänhoitoyhdistyksen toiminnasta ja palveluista aina vain monipuolisempia.

Niinpä Rovaniemelläkin on tulevaisuudessa tarkoitus vastata haasteisiin monipuolistamalla entisestään yhdistyksen laajaa palveluvalikoimaa. Tällöin metsänomistaja löytää kaikki toivomansa palvelut omasta organisaatiostaan ja tutulta luottotoimihenkilöltään, visioi tuore toiminnanjohtaja tulevaisuutta.

Metsänomistajan tutuin ja turvallisin tie metsäisiin asioihin kulkee metsänhoitoyhdistyksen kautta.

Metsänhoitoyhdistyksessä valvotaan metsänomistajan etua ja pohditaan yhdessä parhaat ratkaisut tapauskohtaisesti, Teemu Orajärvi lupaa.

Näillä sanoin Rovaniemen uusi toiminnanjohtaja toivottaa kaikki uudet ja vanhat asiakkaat terveilleksi asioimaan Rovaniemelle Hallituskatu 22:n metsätalolle.

**Laitamma mettät kunthon.**

**OSTAMME**

TUKKI-, KUITU- JA ENERGIAPUUTA

Alueilla: Rovaniemi, Ranua ja Kittilän eteläosa

**SIISTÄ JÄLKEÄ JA TUOTTOA**

Laita metsäsi kasvukuntoon ammattilaisvoimin. Ostamme **pystykaupalla** leimikot nuoren metsän harvennuksista päätehakkuisiin. Teemme siistiä jälkeä – metsäsi parantaa kasvuaan ja voi hyvin.

**PYYDÄ REILU TARJOUS!**

**Jari Kuukasjärvi**  
puh: 050 430 2280  
jari.kuukasjarvi@lapinmm.fi  
Ukkoherrantie 15 A 2  
96100 Rovaniemi



**metsänomistajienliitto**  
POHJOIS-SUOMI

[www.mhy.fi/pohjoissuomi](http://www.mhy.fi/pohjoissuomi)  
etunimi.sukunimi@mhy.fi

**Metsänomistajien liitto POHJOIS-SUOMI**  
Ukkoherrantie 15 A 2, 96100 ROVANIEMI  
Puh. 020 413 3850, Faksi 020 413 3859

**Jukka Aula**  
Johtaja  
puh. 020 413 3851,  
0400 394 593

**Pirkko Aaltonen**  
Toimistopäällikkö  
puh. 020 4133 852

**Kimmo Karjalainen**  
Aluejohtaja  
(Rovaniemen toimisto)  
puh. 0400 360 919



**metsänhoitoyhdistys**  
LÄNSI-RAJA

[www.mhy.fi/lansi-raj](http://www.mhy.fi/lansi-raj)  
etunimi.sukunimi@mhy.fi

**Pellon toimisto**  
Kauppatie 32, 95700 Pello  
Puh. 016 513 951, Faksi 016 512 174

**Veijo Ekonoja**  
toiminnanjohtaja  
aluevastaava  
puh. 040 5088 491

**Veli-Pekka Välimaa**  
aluevastaava  
(Sirkka, Lampsijärvi, Raanujärvi, Saukkoriipi, Kontajärvi, Ruuhijärvi, Rattosjärvi)  
puh. 0400 218 783

**Aila Ruutikainen**  
toimistonhoitaja  
puh. 016 513 951

**Veli-Pekka Korteniemi**  
kunnostusojitus- ja metsätievastaava  
puh. 0400 257 067

**Markku Knuuti**  
aluevastaava  
(Turtola, Juoksenki, Lankojärvi)  
puh. 0400 218 769

**Kolarin toimisto**  
Koukkupellontie, 95900 Kolari  
Puh. 016 561 261, Faksi 016 561 024

**Kaisa Ahola**  
toimistonhoitaja  
puh. 016 561 261

**Juhani Lassila**  
aluevastaava  
puh. 0400 292 447

**Muonion toimisto**  
Puthaanrannantie 18 A 3, 99300 Muonio  
Puh. 0400-225 598 Faksi 016 533 067

**Kari Virkkunen**  
aluevastaava  
puh. 0400 225 598



**metsänhoitoyhdistys**  
ROVANIEMI

[www.mhy.fi/rovaniemi](http://www.mhy.fi/rovaniemi)  
etunimi.sukunimi@mhy.fi

**Rovaniemen toimisto**  
Hallituskatu 22, 96100 ROVANIEMI  
Puh. 020 413 7620, Faksi 020 413 7621

**Pekka Honkala**  
toiminnanjohtaja  
Sodankyläntien varsi  
puh. 0400 287 191

**Kyösti Kämä**  
Ranuantien varsi  
puh. 0400 287 194

**Kirsi Kulla**  
toimistonhoitaja  
puh. 020 413 7620

**Ilkka Ruotsala**  
Yläkemijoki  
puh. 0400 287 195

**Pekka Saukko**  
Alakemijoki, Välijoki  
puh. 0400 287 186

**Teemu Orajärvi**  
Ounasjokivarsi  
puh. 0400 287 193



**metsänhoitoyhdistys**  
YLITORNIO

[www.mhy.fi/ylitornio](http://www.mhy.fi/ylitornio)  
ylitornio@mhy.fi

**Ylitornion toimisto**  
Säipänkuja 2 A 1, 95600 Ylitornio  
Puh. 016 571 131, Faksi 016 571 421

**Risto Yrjänheikki**  
toiminnanjohtaja  
toimialue:  
Ylitornion kunta  
puh. 0400 294 226  
risto.yrjanheikki@mhy.fi

**Kalevi Rantatorikka**  
työnjohtaja  
toimialue: Ylitornion kunta  
puh. 0400 570 729

**Alli Pirttimaa**  
toimistonhoitaja  
puh. 016 571 131

**Henri Ojanperä**  
metsänhoidonneuvoja  
toimialue: Raanujärvi, Pessalompolo, Lohijärvi, Mellajärvi ja Meltosjärvi  
puh. 0400 316 118  
henri.ojanpera@mhy.fi



**metsänhoitoyhdistys**  
PELKOSENNIEMI-SAVUKOSKI

[www.mhy.fi/pelkosenniemisavukoski](http://www.mhy.fi/pelkosenniemisavukoski)  
etunimi.sukunimi@pelsavmhy.fi

**Savukosken toimisto**  
Samperintie 4, 98800 Savukoski  
Puh. 016 841246, Faksi 016 841140

**Juha Savukoski**  
toiminnanjohtaja  
puh. 0400 397 441

**Eija Saariniemi**  
toimistonhoitaja  
puh. 016 841 246

**Pelkosenniemen toimisto**  
Kemijärventie 1, 98500 Pelkosenniemi  
Faksi 016 851 162

**Matti Kaipainen**  
alueneuvoja  
puh. 0400 395 336

Voit ottaa yhteyttä myös suoraan Savukosken toimistoon, josta toimistonhoitaja välittää viestisi tai puhelusi metsätoimihenkilölle.



**metsänhoitoyhdistys**  
RANUA

[www.mhy.fi/ranua](http://www.mhy.fi/ranua)  
etunimi.sukunimi@mhy.fi

**Ranuan toimisto**  
Keskustie 35, 97700 Ranua

**Jouko Höyhtyä**  
toiminnanjohtaja  
tila-arvio- ja verotusasiat,  
metsäsuunnitelmat  
kaupanvahvistaja  
puh. 0400 188 743

**Markus Laivamaa**  
aluevastaava  
Kemijärven, Posion ja Pudasjärven tiensuunnat  
puh. 040 5797 812

**Jorma Pulju**  
aluevastaava  
Simojokivarsi, Heinisuo,  
Tolja, Rovaniemen tienvarsi  
ja Saukkojärvi  
puh. 0400 188 745

**Tero Kuha**  
Ojitus- ja korjuuvastaava  
puh. 040 8652 308



# Me palvelemme!



**metsänhoitoyhdistys**  
POSIO

[www.mhy.fi/posio](http://www.mhy.fi/posio)  
etunimi.sukunimi@mhy.fi

**Posion toimisto**  
Riihipolku 1, 97900 POSIO  
Puh. 016 3721 556

**Jukka Höyhtyä**  
toiminnanjohtaja  
puh. 0400 183 231

**Tarmo Tiihonen**  
aluevastaava  
puh. 040 7363 188



**metsänhoitoyhdistys**  
SALLA

[www.mhy.fi/salla](http://www.mhy.fi/salla)  
etunimi.sukunimi@sallamhy.fi

**Sallan toimisto**  
Kuusamontie 32, 98900 Salla  
Puh. 016 831 041, 0400 196 823 Faksi 016 832 253

**Vesa Tennilä**  
toiminnanjohtaja  
Hautajärvi, Oulanka, Ahola,  
Niemelä, Kallunki, Selkälä,  
Värriön- ja Liesijoen  
yhteismetsät  
puh. 0400 196 821

**Kari Alatalo**  
aluevastaava  
Märkäjärvi, Salmivaara,  
Kursu, Lapajärvi, Pahka-  
kumpu, Ahvenselkä, Var-  
vikko, Paloperä, Hietajärvi  
puh. 040 5270 363

**Anneli Kellokumpu**  
toimistonhoitaja  
puh. 0400 196 823

**Jouni Virkkula**  
aluevastaava  
Naruska, Saija, Tuohikylä,  
Aatsinki, Sallansuu, Onka-  
mo, Sallansivu, Vallovaara  
puh. 0400 196 825



**metsänhoitoyhdistys**  
LÄNSI-POHJA

[www.mhy.fi/lansi-pohja](http://www.mhy.fi/lansi-pohja)  
etunimi.sukunimi@mhy.fi

**Tornion toimisto**  
Laivurinkatu 3, 95400 Tornio  
Puh. 020 4137 640, Faksi 020 7728 717

**Pekka Vähä**  
Toiminnanjohtaja  
puh. 0400 295 527

**Jukka Vähä**  
Aluevastaava  
puh. 0400 472 015

**Hannele Nyberg**  
Toimistonhoitaja  
puh. 020 4137 640

**Kemi - Keminmaan toimisto**  
PL 5, 94401 Keminmaa  
Puh. 0400 198 108, Faksi 020 4137 650

**Harjuniemi Erkki**  
aluevastaava  
puh. 0400 397 989

**Tapani Peurasaari**  
Ojitusasiat  
puh. 040 5553 472

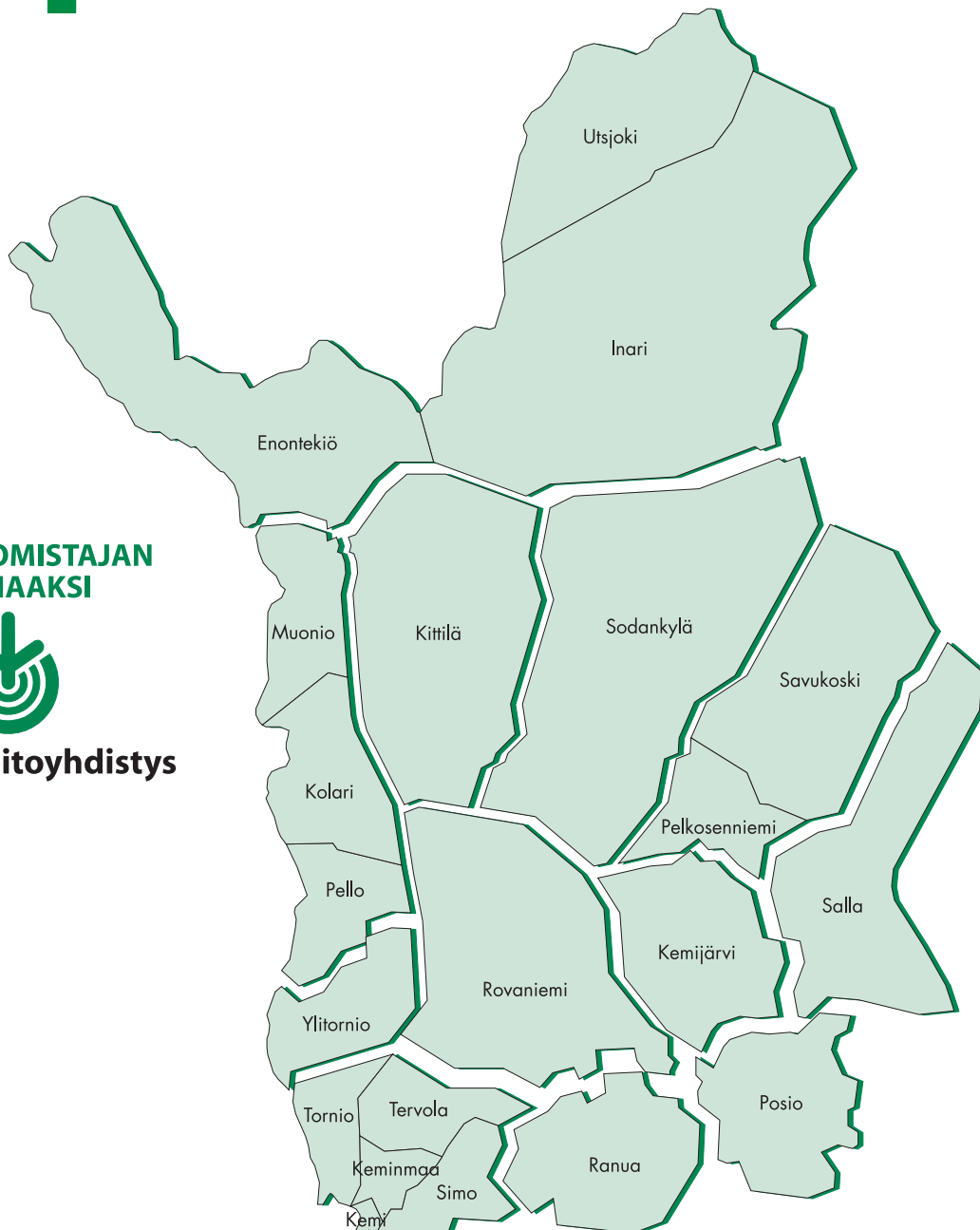
**Simon toimisto**  
PL 41, 95201 Simo  
Puh. 040 7215 663, Faksi 020 4137 649

**Haapaniemi Teppo**  
aluevastaava  
puh. 040 7215 663

**Ronkainen Ilkka**  
aluevastaava  
puh. 0400 284 161

**Tervolan toimisto**  
Keskustie 93, 95300 Tervola  
Puh. 0400 397 989, Faksi 020 4137 652

**Ala-Poikela Harri**  
aluevastaava  
puh. 040 4851 518



**METSÄNOMISTAJAN**  
**PARHAAKSI**



**metsänhoitoyhdistys**



**metsänhoitoyhdistys**  
KEMIJÄRVI

[www.mhy.fi/kemijarvi](http://www.mhy.fi/kemijarvi)  
etunimi.sukunimi@mhy.fi

**Kemijärven toimisto**  
Vapaudenkatu 8 A 5, 98100 Kemijärvi  
Puh. 016 812 174, Faksi 016 812 489

**Jari-Pekka Jumisko**  
Toiminnanjohtaja  
Puh 0400 395 058

**Birgitta Härkönen**  
Toimistovirkailija  
Puh 016 812 174

**Jari Kivelä**  
Aluevastaava  
Puh 0400 280 490

**Henrik Säynäjäkangas**  
aluevastaava  
p. 0400 395 060



**metsänhoitoyhdistys**  
SODANKYLÄ

[www.mhy.fi/sodankyla](http://www.mhy.fi/sodankyla)  
etunimi.sukunimi@mhy.fi

**Sodankylän toimisto**  
Papintie 1, 99600 Sodankylä  
Puh. 040 5458 577, Faksi 016 611 096

**Teuvo Tapaninen**  
toiminnanjohtaja  
puh. 0400 397 801

**Pekka Kasurinen**  
aluevastaava  
puh. 0400 396 614

**Marjatta Kariniemi**  
toimistonhoitaja  
puh. 040 5458 577

**Mikko Maijala**  
aluevastaava  
puh. 0400 839 397



**metsänhoitoyhdistys**  
KITTILÄ

[www.mhy.fi/kittila](http://www.mhy.fi/kittila)  
etunimi.sukunimi@mhy.fi

**Kittilän toimisto, Metsätalo**  
Nilitie 1, 99100 KITTILÄ  
Puh. 020 7419 260

**Pasi Seppälä**  
Toiminnanjohtaja  
puh. 0400 295 576

**Taisto Hanhela**  
Työnjohtaja  
puh. 020 7419 260

**Kosti Vaarala**  
Toimistonhoitaja  
puh. 016 643 038

**Heikki Tiainen**  
Alueneuvoja  
puh. 040 4847 848

**Merja Vierelä**  
Hankevastaava  
puh. 040 4818 044



**metsänhoitoyhdistys**  
YLÄ-LAPPI

[www.mhy.fi/ylalappi](http://www.mhy.fi/ylalappi)  
vesa.vaisanen@ylalapinmhy.fi

**Ivalon toimisto**  
Sudentie 1, 99800 Ivalo  
Puh. 016 662 393, Faksi 016 662 169

**Vesa Väisänen**  
puh. 040 5823 916

**Pekka Mertaniemi**  
puh. 0400 214 061



Sukupolvenvaihdoksessa on tiedettävä metsän arvo

# Metsäarvio on ammattilaisen näkemys metsäkiinteistön arvosta



Arto Taskinen

Kun metsäkiinteistö vaihtaa omistajaa perhepiirissä tai lähisukulaisten kesken, verottaja on aina kiinnostunut metsätilan arvosta. Tätä varten metsäkiinteistölle joudutaan määrittämään ns. käypä arvo.

Käypä arvo tarkoittaa sitä hintaa, joka kiinteistöstä olisi saatavissa vapailta markkinoilla. Käypä ar-

vo on määriteltävä metsätilan luovutukseen liittyvää verotusta varten riippumatta luovutustavasta. Metsätilan arvo voidaan metsätilan luovutukseen liittyvässä verotuksessa tarvita: - lahjaverotuksen tai perintöverotuksen perusteeksi - hallintaoikeuden arvon määrittämisen perusteeksi - lahjan luontoisen kaupan raja-arvon määrittämiseksi

## Metsäarvio

Useimmiten metsäkiinteistön käypä arvo saadaan metsäammattilaisen tekemästä metsäarviosta. Arvion laadinnassa käytetään yleisimmin summa-arvomenetelmää. Verottajan näkemyksen mukaan luovutusta varten tehty metsäarvio on ensisijainen tapa, jolla käypä arvo määritellään.

Yleensä metsäarvio on

sellaisenaan arvostuksen peruste. Poikkeuksena voivat olla metsätilat, joilla on ranta-arvoja tai taajaman läheisyyteen liittyviä tonttiarvoja.

### Ohje varojen arvostamisesta lahja- ja perintöverotuksessa

Aina metsätilalle ei ole käytettävissä metsäarviota arvostuksen perusteeksi. Tällöin on metsätilan käypä arvo mahdollista määrittellä ajan tasalla olevasta metsäsuunnitelmasta.

Väliotsikossa mainitusta verottajan ohjeesta löytyvät perusteet arvon määrittämiselle. Puuston määrät otetaan metsäsuunnitelman puustotiedoista. Keskimääräiset kantohinnat saadaan Metlan tilastoista. Taimikon arvoksi ohjeessa on Lapin alueella määrätty T1 taimikoille 300 €/ha ja T2 taimikoille 800 €/ha. Maapohjan arvoksi on määrätty 50 €/ha. Edellä mainituista tiedoista saadaan metsätilan summa-arvo, josta tehdään 30 %:n suuruinen alennus, jonka jälkeen päästää käypään metsätilan arvoon.

On huomattava, että edellä mainittu ohje metsätilan arvon määrittämiseksi metsäsuunnitelmasta on hyvin kaavamainen, eikä ota lainkaan huomioon esim. maapohjien ravinteisuutta. Sen vuoksi tätä laskentatapaa ei voi suositella käytettäväksi.

Pienillä tiloilla on usein se tilanne, että arviota tai ajantasaista metsäsuunnitelmaa ei ole käytettävissä.

Tällöin arvon määrittämisessä voidaan joutua käyttämään verottajan ohjeen hehtaariarvoja. Lapin alueella metsähehtaarin arvoksi on määrätty (1.1.2012 alkaen) 900 €/ha.

## Metsänhoitoyhdistyksillä vahva kokemus metsän arvonmäärittämisessä

Tila-arvion tekeminen tulee ikävimmällä tavalla eteen perunkirjoituksen yhteydessä. Monesti metsän arvoa ei haluta selvittää luotettavasti perunkirjoitusta varten, vaan tyydytään verohallinnon vahvistamaan keskimääräiseen hehtaarihinnoiteluun.

-Verohallinnon määrittämää keskihinnointia käyttävät jopa

monet lakimiehet rutiinomaisesti. Tässä piilee suuri vaara joka konkretisoituu myöhemmin ehkä perinnön jaon yhteydessä epätasapuolisuuksena tai korkeana luovutusvoiton verona tilan myynnin yhteydessä.

Olisi suotavaa että luotettava tila-arvio tehtäisiin perunkirjoitusta varten aina, korostaa toiminnanjohtaja **Jari-Pekka Jumisko** Kemijärven metsänhoitoyhdistyksestä.

Tila-arviota tarvitaan Jumiskon mukaan myös kiinteistön myynnin, sukupolvenvaihdoksen, lainasioiden ja osituksen yhteydessä.

-Metsän arvon tietäminen antaa omistajalle oikean kuvan omasta metsätaloudesta. Luotettavan arvion avulla voidaan tehdä päätöksiä selkeisiin tosiasiin nojautuen.

Metsänhoitoyhdistykset tuntevat omien toimialueidensa metsät ja niillä on käytössä myös paras tieto toteutuneista puukauppahinnoista. Tämä auttaa suuresti luotettavan tila-arvion tekemisessä.

Metsänhoitoyhdistyksen tekemässä metsäarviossa otetaan huomioon maapohjat, taimikot, puuston määrät ja laadut, sekä hakkuumahdollisuudet. Maastokäynti varmistaa arvion tarkkuuden. Tilan arvoon vaikuttaa myös yleinen markkinatilanne, sekä muut mahdolliset arvot.

-Pohjois-Suomessa metsänhoitoyhdistyksillä on käytössä paras tieto toteutuneista kiinteistökaupoista suhteessa tila-arvioon. Tämä tieto on hyvin tärkeää kun ollaan myymässä metsätilaa, Jari-Pekka Jumisko huomauttaa.



Jari-Pekka Jumisko





Varaa itsellesi  
**OMAN TALOUDEN TUOKIO.**  
Saat selkeän kuvan säästämisen,  
sijoittamisen ja lainanoton  
mahdollisuuksistasi.  
Mustana valkoisella.

**OMAN TALOUDEN TUOKIO**

Optia  
**Säästöpankki**  
Eläköön elämän rikkaus.

Rovaniemi, Aionkatu 1, puh. 029 041 2740  
Tornio, Hallituskatu 2, puh. 029 041 2730

**Suosittu ja hyvätuottoiset  
taimet suomalaiseseen metsään  
kasvattaa Pohjan Taimi.**

Kysy lisää omasta metsänhoitoyhdistyksestäsi!

POHJAN TAIMI • Ketolan taimitarha, 98100 Kemijärvi • P. 020 7939 805, f. 020 7939 809

# Metsänomistajalle Agrimarketista!

## TARTU AMMATTILAATUUN

**JONSERED  
CS 2245 S  
499 €**

2.1 kW, 45.7 cm<sup>3</sup>, 5.1 kg



**JONSERED  
CS 2152  
529 €**

4.4 kW, 51.7 cm<sup>3</sup>, 5 kg



**JONSERED  
CS 2260  
979 €**

3.5 kW, 59.8 cm<sup>3</sup>, 33.02-50.8 cm, 5.6 kg

**Jonsered®**  
WHY STAY ORDINARY

**JONSERED  
CC 2245  
45.7 cm<sup>3</sup>, 2.1 kW,  
8.3 kg  
759 €**

**JONSERED  
FC 2245  
829 €**

45.7 cm<sup>3</sup>, 2.2 kW, 8.1 kg



[www.jonsered.fi](http://www.jonsered.fi)

Kajaani 010 7684 770  
Keminmaa 010 7684 800  
Posio 010 7684 840  
Ranua 010 7684 846  
Rovaniemi 010 7684 860  
Sodankylä 010 7684 760

**AGRI MARKET**

Liity jäseneksi!  
Kun metsäsi on sinulle tärkeä

Metsään huutamalla  
tulee parhaiten kuulluksi.

**Eihän se nyt niin mene!**  
MTK ja Metsänomistajien liitot ovat metsänomistajien omat vaikutuskanavat, joiden ääntä kuullaan niin paikallisesti kuin valtakunnallisestikin. Liittymällä alueesi metsänomistajien liittoon varmistat, että äänesi kantaa omaa metsääsi pidemmälle.

**Esimerkkilaskelma jäsenyyden eduista/vuosi**  
(vain vakuutusmaksun alennus huomioitu)

Jäsenmaksu	43,10 €
(Metsätila 30 ha Pohjois-Pohjanmaa: perusmaksu 32€ + 30 x 0,37€/ha)	
Jäsenetu kotivakuutuksesta - 5%	-23 €
(Asuinrakennus 150 m <sup>2</sup> )	
Jäsenetu metsävakuutuksesta - 10%	-16 €
(Laaja metsävakuutus)	
Jäsenetu auton kaskosta	-31€
(Opel Zafira 2003, 70%: bonus)	
<b>Yhteensä näillä jäseneduilla PLUSAA</b>	<b>26,90 €</b>

Lisäksi jäsenmaksun saa vähentää metsäverotuksessa.



**Metsänomistajat**

MTK, Metsänomistajien liitot ja Metsänhoitoyhdistykset.  
Edunvalvontaa puun juurelta Brysseliin.







Toimivan tilan tarpeisiin...

**LÄMMITYSÖLJYT  
POLTTOAINEET  
VOITELUAINEET**

**NAPAPIIRIN KULJETUS OY** ...tilauksesta tilatankkiin!

www.nakuoy.fi

ROVANIEMI 040 552 400	SODANKYLÄ 0400 886 700
RANUA-POSIO 040 835 2233	KOILLIS-LAPPI 0400 886 500
IVALO 0400 399 882	LOUNAIS-LAPPI 0400 613 783
	TUNTURI-LAPPI 0400 886 300

**Joka lähtöön.kuljetuksen ammattilainen**

**Kuljetukset Maanrakennus - Kiviainespalvelut**

**LAPIN KULJETUS OY** PALVELLEN - PERILLE ASTI

Pappilantie 108 | PL 81 | 96101 ROVANIEMI | p. 0400 102 300 | laku@lapinkuljetus.fi | www.lapinkuljetus.fi

**Osta STIHL**

MS170 **229,-** FS240C **595,-**

MS192C **419,-**

MS241CM **629,-**

MS201 **689,-**

FS460 **895,-**

www.moottorisaha.fi

**STIHL** MAAILMAN OSTETUIN MOOTTORISAHA

<b>Koneliike Korteniemi Oy</b> Vapaudentie 6, 96100 ROVANIEMI Puh. 020 7433 570	<b>Pyöräosa Keinänen Oy</b> Kemintie 50, 95400 TORNIIO Puh. myynti 010 3964 101
<b>Kemin Pyörä ja Varaosa</b> Keskuspuistikatu 7, 94100 KEMI Puh. 016 221 092	<b>Rautia Ivalo</b> Ivalontie 71, 99800 IVALO Puh. 020 7424 070
<b>Kittilän LaatuKone</b> Valtatie 31, 99100 KITTILÄ Puh. 0400 561 532	<b>Rautia Sodankylä</b> Sumatie 2, 99600 SODANKYLÄ Puh. 010 3466 260
<b>Koneliike Vuorenpää Ky</b> Annaliisankatu 8, 98100 KEMIJÄRVI Puh. 016 813 413	<b>Muonion Konepiste</b> Illtite 12, 99300 MUONIO Puh. 016 532 221

**Metsätalouden suunnittelua ja toteutusta sinun tavoitteesi mukaan**

- Laadimme metsäsuunnitelmat ja tila-arviot
- Avustamme suometsänhoidossa niin puukaupassa kuin metsänhoidossa
- Suunnittelemme ja toteutamme metsätie- ja ojitushankkeet
- Tiekunnille tarjoamme hallintopalveluja tieyksiköinneistä kokous- ja kirjanpitolpalveluihin

**Lisätietoja Lapin alueen tiimiesimiehiltä**  
Tunturi-Lappi **Risto Juopperi**, puh. 02077 28731  
Länsi-Lappi **Eero Jaako**, puh. 02077 28720  
Rovaseutu **Pasi Sarriolehto**, puh. 02077 28728  
Itä-Lappi **Kimmo Kulmala**, puh. 02077 28674  
Meri-Lappi **Juha Heikkilä**, puh. 02077 28714  
sähköposti: etunimi.sukunimi@metsakeskus.

**metsäkeskus**  
metsäpalvelut

**metsänhoitoyhdistys metsänomistajan asialla**  
www.mhy.fi

**Metsänomistaja!**  
Ota yhteyttä ja tee hyvä puukauppa

Markus Viitala 020 764 0264

Petri Tolonen 020 764 0262

Jussi Timonen-Nissi 020 764 0257

Vilho Koivisto 020 764 0232

Seppo Miettunen 020 764 0261

Jukka Heikkinen 020 764 0249

Teemu Pohjola 020 764 0263

Aki Huttu 020 764 0254

Esa Polojärvi 040 6709 003

Jari Juntunen 040 515 9779

★ Hankintatoimisto  
Saha

Pölkky Metsä - Kemijärventie 73, 93600 KUUSAMO  
Puh. 020 764 0253 - Fax 020 764 0250  
office@polkky.fi tai etunimi.sukunimi@polkky.fi  
www.polkky.fi

**PÖLKKY METSÄ**



## Kulotus hoitaa metsämaata tehokkaasti

**Monet tämän päivän kauneimmista männiköistä on uudistettu kulotuksen kautta. Ennen metsämaan muokkaustoiminnan alkamista kulotus oli metsänuudistamisen valtamenetelmä.**

Maanmuokkauksella on muutamia etuja kulotukseen nähden, kuten riippumattomuus sääolosuhteista ja vähäisempi työvoiman tarve.

-Uudistettavan metsämaan kulotuksen avulla parannetaan kasvupaikan ravinne- ja lämpöoloja, jolla on suora positiivinen vaikutus taimikon syntyyn ja kehitykseen. Kulotettaessa hakkuutähteistä vapautuu ravinteita kasveille käyttökelpoisessa muodossa. Myös humuskerroksen haitallinen happamuus vähenee ja vesakoituminen ja muun pintakasvillisuuden kilpailu heikkenee kulotuksen jälkeen muutamiksi vuosiksi, kuvailee kulotuksen etuja aluejohtaja **Heikki Rahko** Pohjois-Suomen Metsänomistajien liitosta.

### Kulotus on edelleen käyttökelpoinen uudistamismenetelmä

Kun halutaan toteuttaa luonnonläheistä metsänhoitoa, kulotus on hyvä keino uudistaa metsää.

-Kulotus soveltuu parhaiten moreenimaiden tuoreille ja kuivahkoille kankaille, joilla vesitalous on kunnossa. Myös kuntaantuneiden maiden hoidossa kulotus on omimmillaan. Sen sijaan suot ja soistuneet kankaat eivät sovellu kulotettaviksi, Rahko listaa. Kulotettavan alueen tulisi olla 4-5 hehtaarin kokoinen, koska pienillä kohteilla hehtaarikohtaiset kustannukset nousevat kohtuuttoman suuriksi. Mänty ja rauduskoivu menestyvät Rahkon käsityksen mukaan hyvin kulotusaloilla ja kulotus onkin hyvä keino lahojen kuusikoiden puunlajinvaihdossa.

-Metsänviljelytyö helpottuu, kun haittaava hakkuutähte poltetaan ja kuitenkin ravinteet typpeä lukuun ottamatta jäävät uudistuslalle. Useimmiten kulotusaloja voidaan uudistaa kylvämällä mäntyä. Suurilla uudistusaloilla päästään säästöihin, jos uudistusaloja voidaan kulotuksen ansiosta kylvää, jos se muutoin olisi pitänyt istuttaa.

### Kulotukseen saa Kemera-tukea

Kulotukseen ja valmisteleviin töihin on mahdollista saada Kemera-varoista tukea hakkuutuloista riippumatta.

-Tukikelpoisen kulotusalueen on oltava vähintään kahden hehtaarin kokoinen. Tukea kannattaa ehdottomasti hakea kulotushankkeelle, sillä hankkeen taloudellinen kannattavuus kohenee Kemera-tuen ansiosta huomattavasti, aluejohtaja Heikki Rahko korostaa. Lisätietoja kulotuksesta ja toteutusapua löytyy omasta metsänhoitoyhdistyksestä.

## Uusi hirvikarkote suojasi taimia hyvin hirvien talvilaidunalueella

Metlan tutkimusten mukaan Trico-hirvikarkotteella voidaan vähentää hirvivahinkoja. Talvikaudella 2010–2011 järjestetyissä kokeissa karkotteella käsitellyt männyntaimet saivat olla hirviltä lähestulkoon rauhassa.

Itävallassa valmistettu Trico-karkote tuli ensimmäisen kerran kokeiltavaksi Suomeen vuonna 2009. Metlan kenttäkokeiden lisäksi käyttäjäkokemuksia on kerätty kyselytutkimuksena karkotetta taimikoissaan kokeilleilta metsänomistajilta kahden kokeilutalven jälkeen. Valtaosa kyselyihin osallistuneista metsänomistajista oli sitä mieltä, että karkotteella on syöntiä vähentävä vaikutus. Lähes kaikki olivat kiinnostuneet käyttämään ainetta jatkossakin.

Metsästyksen hirvikantojen säätelijänä ei yksin riitä keinoksi taimikkovahinkoja vastaan. Erityisen ongelmallisille hirven talvilaidunalueille yksi vaihtoehto on suojata kasvatettavaksi aiottu taimet syöntiä estävillä, pahaan hajuun ja makuun perustuvilla karkotteilla. Suomesta on viime vuosina puuttunut tähän tarkoituksen toimivaksi todettu myyntiluvallinen aine.

Tutkimustulosten ja käytäjäkokemusten perusteella Trico-karkote on varteentottava vaihtoehto hirvivahinkojen torjumisessa. Karkote levitetään sivelemällä tai ruiskuttamalla aine männityjen latvakasvaimiin syksyllä ennen talven tuloa, eikä hirvet talven aikana taimiin juuri kajoa. Vaikutus kestää yhden talven.

Hirvikarkotteen levitys onnistuu hyvin käsisumuttimella.



Sami Oinas

Maunu Kilpivaara

Harri Juuma

## Metsäsi ja paikallisen energian puolesta!

- Ensiharvennusten asiantuntija käyttöösi
- Tasaista puukauppaa suhdanteesta riippumatta
- Selkeä hinnoittelu
- Ensiharvennuspuu, hakkuutähteet ja muu energiapuu pysty- ja hankintakaupoilla. Myös myrskytuhokohteet.

### Tiedustele tarkemmin alueesi puunostajilta:

Sami Oinas, puh. 040 775 3049

Maunu Kilpivaara, puh. 050 593 8185

Harri Juuma, puh. 040 686 5478

Vapon Puuenergia on osa Vapon uusiutuvien energialähteiden arvoketjua. Luomme lisäarvoa asiakkaillemme tarjoamalla tarpeisiin sopivia energiaraaka-ainetarkoituksia maanlaajuisesti. Toimintamme edistää merkittäväällä tavalla paikallisten ja kansallisten huolto- ja päästöoikeustavoitteiden toteutumista.

# Puunkorjuulla lihotetaan metsää ja lompakkoa

**Metsänhoitoyhdistys Länsi-Rajalla ja sen edeltäjällä Pellon metsänhoitoyhdistyksellä on erittäin pitkät perinteet puutavaran korjuusta. Jo 50-luvulta lähtien on yhdistys tarjonnut jäsenilleen mittaus- ja korjuupalvelua.**

Metsänhoitoyhdistyksen puunkorjuu on ollut ja on edelleenkin luonnollista Tornionjokilaaksossa.

Vapaana virtaavan joen toisella puolella sijaitsee useita hyvin menestyviä sahalaaitoksia, joiden puunhankinta on lokeroitunut tiiviisti myös Suomen puoleiselle jokitorjelmälle.

-Ruotsalaissahojen tunkeutuminen yhä tiiviimmin jokilaakson hyvälaatuisiin tukkimetsiin on melkoisen suuri haaste alueen metsänhoitoyhdistyksille. Metsänhoitoyhdistys on ainoa puolueeton elin, joka valvoo metsänomistajien etuja myös puukaupassa. Yhä kiihkeemmän kilpailun ja ostajien lisääntymisen vuoksi on metsänhoitoyhdistys joutunut lisäämään hankinta- ja korjuupalvelua metsänomistajien lukuun, linjaa aluevastaava metsäneuvoja Markku Knuuti Metsänhoitoyhdistys Länsi-Rajasta.



Metsänhoitoyhdistys on ainoa taho, joka valvoo metsänomistajien etuja myös puukaupassa, Markku Knuuti vakuuttaa.

## Pitkän linjan toimintaa

Vuosikymmenien saatossa on yhdistyksen korjuupalvelua kehitetty yhdessä metsänomistajien, metsureiden ja nykyään motourakoitsijoiden kanssa suuntaan, jossa metsien hyvinvointi saadaan hyvälle tasolle. Sittenkin kehitystyön ja jatkuvan oppimisen kautta on Markku Knuutin näkemyksen mukaan saavutettu tulos, jossa yhdistys voi tarjota jäsenilleen mahdollisimman suuren hyödyn metsis-

tään.

Metsänhoitoyhdistys Länsi-Raja on tiiviisti mukana puukauppojen edunvalvojana aina Napapiiriltä Enontekiön rajalle asti. Puunkorjuuketjuja on Muoniossa, Kolarissa ja Pellossa.

-Korjuumäärät vaihtelevat 60000 ja 80000 kuuti-  
on välillä vuosittain. Pellossa Veljekset Jolma pyörittää kahta motoketjua ympäri vuoden pistäytyen välillä Kolarissakin. Metsäkeskuksen korjuujäljen tarkastuksissa on yhdistys saanut erittäin hyvät arvosanat.

Urakoitsija pitää huolen, että kuljettajat ovat jatkuvan koulutuksen tiellä, jotta metsien hyvinvointi säilyy yhä muuttuvassa metsämaailmassa.

## Kilpailu ja valtakirjakauppa avainasemassa

Puutavaran välittäjien osuus leimikoiden kilpailutuksessa on kohonnut runsaasti. Tämän johdosta joutuu Metsänhoitoyhdistys yhä useammin mukaan ns valtakirjakauppaan.

-Valtakirjakaupassa metsänomistaja valtuuttaa yhdistyksen kilpailuttamaan leimikkonsa eri ostajien kesken. Tällä tavalla yhdessä varmistetaan, että leimikosta tuleva tuotto on paras mahdollinen. Leimikon kilpailutus on yksi erittäin tärkeä työmuoto yhdistyksen muiden töiden ohella, Knuuti korostaa.

Erityisesti ulkopaikkakunnalla asuivilta metsänomistajilta on tullut yhdistykseen kiitosta siitä, että toiminta on monipuolista. Monipuolisuudesta ja puo-

luettomasta neuvonnasta todistaa erään helsinkiläisen metsänomistajan ihmettely.

-Miten ihmisessä on mahdollista, että puukaupan tiimellyksessä mukana oleva organisaatio ehdottaa hakkuukypsien kuusikoiden liittämistä valtion metsien suojeluohjelmaan Metsoon? Knuutin mukaan tämä vaihtoehto on metsänhoitoyhdistyslain mukaan tarjottava silloin, kun se on tilalle kelvollisin vaihtoehto.

## Katkonta kohentaa tilipussia

Kun puukaupparjoukset tulevat, on syytä aina vertailla eri ostajien mitta- ja laatuvaatimuksia. Pelkätään tuki hinta on harvoissa kaupoissa yksiselitteinen mittari. Puunostajien välillä on suuria eroja tukin katkonnassa.

-Itä-Suomen yliopiston tutkimuksen mukaan on selvää, että mitä pienemmän läpimitaan asti tukkia katkotaan, sitä suurempi osa rungosta pystytään hyödyntämään arvokkaana tukkina. Tutkimuksessa lasketaan, että pienempi läpimita yhdessä lyhyemmällä katkonnalla kasvattaa tukkisaantoa noin 2,5 prosenttia, aluevastaava Markku Knuuti toteaa.

## Harvennusemetsän ennakkoraivauksella laatua ja kustannustehokkuutta

**Ensimmäisen harvennushakkuun yhteydessä tehty raivaustyö helpottaa merkittävästi konehakkua ja parantaa työn laatua. Korjuuvauriot vähenevät ja työ nopeutuu.**

Ennakkoraivauksella tarkoitetaan vesakon ja muun hakkuuta ja näkyvyyttä haittaavan risukon poistamista hakattavien runkojen läheltä. Työ tehdään pääsääntöisesti raivaussahalla, mutta toki siihen työhön käy myös moottorisaha tai

vesuri.

Ennakkoraivaus on merkittävä hakkuun laatua parantava toimenpide. Näkyvyys hakkuukoneen kuljettajalle paranee ja korjuuvauriot vähenevät.

Harvennushakkuun kannotkin lyhenevät kunhan raivattava puusto katkaistaan riittävän alhaalta, jotta hakkuukoneen koura saadaan mahdollisimman lähelle maata.

Ennakkoraivaus sopii metsänomistajan omatoimiseksi työksi erittäin hyvin. Työ on helppoa ja sitä voi tehdä kokemattomampi-

kin henkilö.

## Metsän monimuotoisuus kannattaa huomioida

Ennakkoraivauksessa poistetaan kasvatuskelvottomat lehtipuut, isompien puiden juurella olevat alikasvospuut ja muu korjuuta suoranaisesti haittaava risukko.

Turhaa raivausta ei kannata tehdä, eikä esimerkiksi rehevien paikkojen kehityskelpoisia kuusen taimia kannata kaikki poistaa. Myöskin metsien monimuotoisuutta tukevat pihlajat

kannattaa jättää paikoilleen - tai ainakin osa niistä.

Ensimmäisen harvennushakkuuta koskeva ennakkoraivaus on tarkoitettu nimenomaan koneellista hakkuuta valmistelevalle työlle. Jotta kannot saadaan riittävän lyhyiksi, kannattaa ennakkoraivaus tehdä sulan maan aikana. Paksum lumen aikana työ muuttuu työlääksi ja jälki jää heikommaksi kuin kesällä.

Lisätietoa ennakkoraivauksesta ja harvennushakkuusta saa omasta metsänhoitoyhdistyksestä.





# Tuulipuistojen maanvuokraus kirjavaa ja vuokrien tasoerot suuria



**Lapin alueelle on tällä hetkellä suunnitteilla varsin mittava määrä tuulipuistoja useiden eri yhtiöiden toimesta. Tuulipuistojen avulla on aikanaan tarkoitus tuottaa sähköä valtakunnan verkkoon.**

Juha Rautakoski

Tuulimyllyhankkeita vauhdittaa valtion avokätinen tariffipolitiikka, jonka ansioista verovaroja ohjataan 12 vuoden aikana toimintaan paljon. Syöttötariffi, eli takuuhintana, on vuoden 2015 loppuun saakka 105,30 euroa megawattitunnilta ja senkin jälkeen vielä 83,50 euroa.

Yksi 3 megawatin mylly tuottaa vuodessa sähköä ehkä reilut 7000 megawattituntia. Mikäli sähkön hinta pysyy nykyisellä 50 euron tasolla megawattitunnilta, tietää se sitä, että valtion varoja kuluu toimintaan 55 euroa jokaista megawattituntia kohti. Yksi mylly nielee verovaroja vuodessa siis noin 400.000 euroa ja tuottaa omistajalleen markkinasähkö mukaan lukien 700.000 - 800.000 euroa vuodessa.

Tästä tuotosta pitää myös maata vuokraavien metsänomistajien päästä osalliseksi.

## Paljon hankkeita vireillä

Tällä hetkellä Suomeen on suunnitteilla tuulimyllyjä useita tuhansia, joten aivan varmaa on, että vain pieni osa hankkeista toteutuu. Nykyisellään valtion määrittämä 2500 megawatin tavoite mahdollistaa arviolta noin 800-900 myllyn rakentamisen koko maahan vuoteen 2020 mennessä.

Tuuliyhtiöt pyrkivät toimimaan kahdella tavalla. Osa toimii mahdollisimman salaisesti ja pyrkii tekemään maanvuokrasopimukset kaikessa hiljaisuudessa. Osa toimii avoimesti. Niinpä myös vuokrasopimukset ja vuokratasot ovat kovin erilaisia.

Myllytonttien vuokrat ovat pikku hiljaa nousseet. Osalla yhtiöistä on pieni varausmaksu heti kättelyssä ja se yleensä varmistaa sen, että hankkeessa ollaan toisissaan.

Nykyisin uusien sopimusten vuokratasot ovat liikkuneet maassa keskimäärin 7.000 - 10.000 euron tasolla tuulimyllyä kohti - hieman tuulisuudesta ja yhtiöstä riippuen. Myllyjen kootkin ovat parin vuoden aikana selvästi kasvaneet piirustuslaidoilla. Tällä hetkellä yleisin myllyn koko lienee 2,7 megawattia.

Osassa sopimuksia vuokra on kiinteä ja indeksiin sidottu, osassa vuokra on sidottu myllyn tuottoon.

Jotta tuottoperusteisessa vuokrassa päästään lähelle 10.000 euron vuosivuokraa, pitäisi vuokratason olla vähintään 2 prosentin tasoa nykyisellä markkinasähkön hinnalla.

Sinällään tuottoperusteinen malli on hyvä, sillä se seuraa tiiviisti markkinasähkön hintakehitystä.

## Myös naapurit osallisiksi

Keväällä julkaistun TEM:n Lauri Tarastin työryhmän raportti suosittaa, että vuokra jyvitetään siten, että myllyn paikka saa osan vuokrasta (esim puolet) ja loppuosa vuokrasta jyvitetään 500 metrin säteellä oleville kiinteistöille pinta-alan suhteessa. Myös myllykiinteistö pääsee osallisiksi pinta-alavuokrasta myllynpaikan vuokran lisäksi. Myös

## Tuulivoimarakentamisen näkökohtia

1. Tyypillisessä 2-3 Mw tuulivoimalan rakentamisessa on kyse teollisuuslaitoksen rakentamisesta ja investoinnista
2. Massiivisten komponenttien kuljettamiseen tarvitaan kestävä tiestö joko vanhojen teiden perusparannustyönä tai uudisrakentamisena. Tämä edellyttää tieoikeuksien sopimista myös muiden kuin myllytonttien vuokraajien kiinteistöille. Teihin on sopimusten yhteydessä vahvistettava kulkuoikeudet myös maanomistajille.
- a. Ajouradan leveysvaatimus 6 metriä + mahdollinen kaapelikanava n 3 metriä + ojat ja leikkausluiskat n 5 - 10 metriä maanpinnan muodosta riippuen; yhteensä 15 - 20 metrin tiealue.
- b. Lisäksi kääntöpaikkoja ja risteysalueiden levitykset
3. Tuulivoimalan perustukset ovat halkaisijaltaan n 25 metriä, mutta jopa yli 100 metrin korkeuteen kohoavien rakennelmien pystytys vaatii n 0,5 hehtaarin alueen myllyn ympäriltä.
4. Kantavat maa-ainekset ja murskeet pyritään hankkimaan tuulivoima-alueelta. Se edellyttää maa-aineksen ottosopimuksia alueen maanomistajien ja rakentajan kesken. Vuokrasopimuksissa ja tieoikeuksien yhteydessä on sovittava tiealueella olevan maa-aineksen käytöstä.
5. Tuulivoimaloiden lisäksi tarvitaan muuntoasema jonka kautta sähkö syötetään valtakunnan verkkoon
6. Muuntoaseman ja kunkin tuulimyllyn välille kaapeloidaan syöttöjohdot ja kaivetaan kaapelikanavat pääosin tieverkoston yhteyteen mutta myös erillisinä kaivantoina. Edellyttää johtoaluesopimuksia useiden kiinteistönomistajien kanssa.
7. Tuulivoimalan loppukäytöstä ja rakenteiden purkamisesta vuokra-ajan päätyttyä on sovittava selkeästi vuokrasopimuksessa.

Jukka Aula

Lisätiedot: [jukka.aula@mby.fi](mailto:jukka.aula@mby.fi)  
tai puh. 0400 394 593 / Jukka Aula

tuulivoimayhdistys on pikku hiljaa suopumassa tälle mallille. Siellä on väläytetty mallia, jossa 30% vuokrasta tulisi myllytontille ja 70% maapohjan mukaan tontille ja lähialueelle.

Osalliseksi pääsevät tässä mallissa myös naapurikiinteistöt esimerkiksi tuolla 500 metrin säteellä. Tämä sen takia, että maankäytön ja rakentamisen rajoitukset, meluhaitat ja maisemamuutokset koskettavat aina myös lähinaapureita.

Yhden tuulimyllyn käyttöikä on maksimissaan 25 vuotta. Niinpä vuokrasopimusten kestot kannattaa määritellä enintään 20-30 vuodeksi.

Tuulipuistot tarvitsevat myös varsin raskaan noin

kuusi metriä leveän tiestön ja sähkölinjoja. Teiden ja muun infrastruktuurin alle jäävästä maasta ja tienkäyttöoikeuksista tulee tuuliyhtiöiden maksaa myös myllyjen naapurikiinteistöille asianmukainen korvaus.

Tuulipuistojen maanvuokraus on sinällään kannatettavaa ja se tukee hyvin normaalin metsätalouden harjoittamisen liiketoimintaa ja tuo kaivattua lisätuloa maanomistajille - jos myllyjä joskus vuokra-alueelle tulee. Metsänhoitoyhdistykset ja metsänomistajien liitto auttavat maanomistajia sopimusneuvotteluissa ja sopimusehtojen määrittelyssä tarpeen mukaan.



Tuulivoimala vaatii 0,5 ha pystytysalueen ja raskaita kuljetuksia kestävästi tieverkoston rakentamiseen ja lisäksi maakaapeloinnin. Tarvittava maa-aines pyritään hankkimaan ja murskaamaan alueelta. Kyse on teollisuuslaitoksen pystyttämistä.

# Sallassa koulutetaan metsä- ja ympäristötöiden osaajia



Jouko ja Veijo Niskala pihapuiden kaadossa.

## FAKTALAATIKKO

Yhteystiedot:  
Kari Pikkupeura  
Hankepääällikkö  
Kuusamontie 32  
98900 SALLA  
Puh. 0407691548  
kari.pikkupeura@mhy.fi

Jukka Mielonen  
Hankesuunnittelija  
Kuusamontie 32  
98900 SALLA  
Puh.0408272395  
jukka.mielonen@mhy.fi

Sallan metsä- ja ympäristöhanke 2012 – 2015  
Hallinnoijana Sallan metsänhoitoyhdistys ry  
Rahoittajina Lapin ELY-keskus, Itä- Lapin TE-toimisto ja Sallan kunta  
Hankepääällikkö Kari Pikkupeura  
Hankesuunnittelija Jukka Mielonen

Sallan metsänhoitoyhdistys on aloittanut yhdessä Lapin ELY-keskuksen, Sallan kunnan ja Itä-Lapin työ- ja elinkeinotoimiston kanssa hankkeen, Sallan metsä- ja ympäristöhanke. Hankkeen tarkoituksena on kouluttaa ja työllistää Sallan alueella henkilöitä, joilla on kiinnostusta ja mahdollisesti työtai koulutustaustaa metsä- ja ympäristöalan töihin.

Koulutus on viiden viikon mittainen ja siinä tärkeänä osana ovat oikeat työskentelytavat ja työturvallisuus sekä metsien oikeanlainen käsittely. Koulutuksen järjestää Itä-Lapin ammattiopisto Kemijärveltä. Koulutuksen jälkeen henkilöt työllistyvät Sallan metsänhoitoyhdistyksen kautta erilaisiin metsä- ja ympäristötöihin.

### Tukee paikallista yrittäjyyttä

Sallan kuntastrategia vision mukaan ”Sallan kunta on ennakkoluuloton, elinkel-poisten palvelualueiden kunta, joka edistää asukkaidensa hyvinvointia ja omaehtoista asumista sekä tukee paikallista yrittäjyyttä ja matkailijoiden viihtyvyyttä”. Strategiaassaan

Sallan kunta on sitoutunut tarjoamaan omalta osaltaan matkailijoille viihtyisän lomaympäristön. Strategiasa kylien elinvoiman kehittäminen nähdään tärkeänä, samoin huomioidaan metsätalouden suuri vaikutus alueen elinvoimaisuuteen.

-Sallan kunnan alueella on jo noin 1600 loma-asuntoja, joista vain osa sijaitsee matkailukeskuksessa.

Suuri osa loma-asutuksesta sijaitsee eri puolilla kuntaa, kylissä ja vesistöjen rannoilla. Tämä hanke vastaa osaltaan tarpeeseen kylien elinvoimaisuudesta ja viihtyvyydestä, sillä kylämaisen sekä kylämaisen näkyvien metsien hoitotoimenpiteet lisäävät viihtyvyyttä niin matkailijoille kuin paikallisille asukkaillekin, kertoo hankepääällikkö Kari Pikkupeura.

Sivukylien asukkaiden ja erityisesti ikääntyvien ihmisten asumista hanke tukee järjestämällä edullista työvoimaa polttopuiden, pienten korjausten ym. tekoon ja työhön.

Itä-Lapin metsät kasvavat ja kehittyvät nopeammin kuin koskaan ennen, metsien oikeanlainen ja halutun suuntainen kehitys tarvitsee metsänhoidollisia toimenpi-

teitä erityisesti metsän kehityksen alkupäässä. Oikea aikainen taimikonhoito ja nuoren metsän kunnostus hakkuut tukevat metsän oikeanlaista kehitystä ja tulevaa taloudellista tuottoa.

Metsurityönä tehtävät työt ovat taimikonhoito ja ennakkoraivaus sekä maisemahakkuut, Sallan metsä- ja ympäristöhanke tukeen metsän omistajia tarjoamalla edullista työvoimaa sellaisille alueille joille ei muuta tukea saa tai haeta, selvittää hankesuunnittelija Jukka Mielonen.

### Hanke lähtenyt hyvin käyntiin

Tällä hetkellä Sallan metsänhoitoyhdistys on palkannut 17 henkilöä hankkeeseen metsä- ja ympäristötöihin Sallan kunnan alueella.

Kohteina ovat taimikonhoito, ympäristöhakkuut, hakkuujäämien keruu polttopuiksi, pihapuiden kaadot, metsäautoteiden reunojen raivaukset sekä kulttuurihistoriallisesti tärkeiden rakennusten kunnostaminen.

-Sallassa on kartoitettu kyläympäristöjen kunnostuskohteita Sallan kyläympäristöt kuntoon - hank-

keessa. Näiden kohteiden kuntoon saattamisella on myönteinen vaikutus sivukylien asukkaiden asumisviihtyvyyteen, useat näistä kohteista tukevat kulttuuriperintömme vaalimista ja säilyttämistä seuraaville sukupolville sekä tietysti lisäävät matkailijoiden kiinnostusta aluettamme kohtaan, Pikkupeura arvelee.

Sallassa on useita aktiivisesti toimivia kyläyhdistyksiä, metsästys- ja kalastusseuroja sekä maatilayrittäjiä joilla olisi mahdollisuus palkata työvoimaa määräaikaisiin tehtäviin.

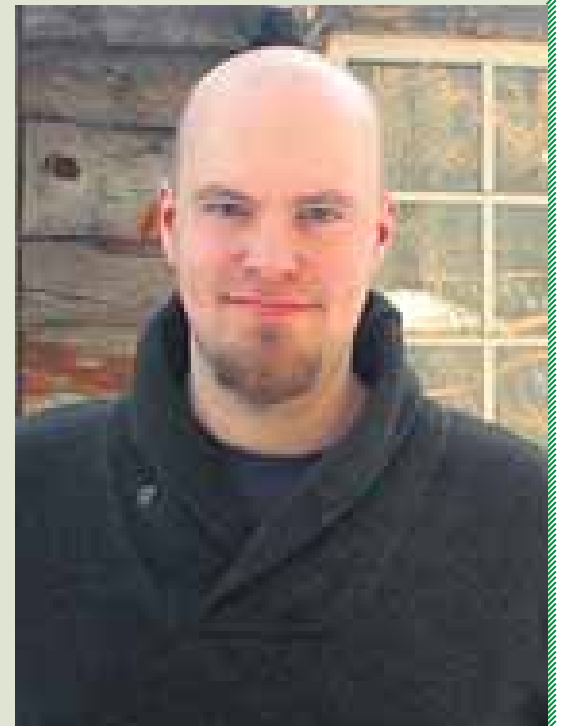
Palkkaus koetaan usein haasteellisena, syynä tähän on mm. se että palkkaukseen liittyvä byrokratia on tunnettava tarkasti.

-Hankkeen kautta on mahdollisuus työllistää työvoimaa lyhyeksikin aikaa maksamalla päiväkohtainen korvaus Sallan metsänhoitoyhdistykselle joka hoitaa palkanmaksun ja muut siihen liittyvät asiat. Toivomme yhteydenottoja saadaksemme Sallan kunnan pysymään kanssanne elinvoimaisena sekä viihtyisänä paikkana asua ja lomaila, hankesuunnittelija Jukka Mielonen lupaa.

## Harjoittelijana metsänhoitoyhdistyksessä

Olin tänä kesänä toista kertaa työharjoittelussa Sallan metsänhoitoyhdistyksessä ja sain tehtäväkseni tarjota maksutonta neuvontakäyntiä Sallan metsänomistajille. Neuvontakäyntiä tarjottiin lähinnä sellaisille metsänomistajille, jotka eivät ole olleet metsänhoitoyhdistyksen kanssa yhteydessä useampaan vuoteen. Neuvontakäynnillä kartoitettiin metsätilan metsänhoitotoimenpiteet. Kesän aikana kohtamani metsänomistajakunnan kirjo oli laaja ja törmäsin monenlaisiin metsään kohdistuviin arvomaailmoihin.

Yleisesti ottaen neuvontakäynneillä mukana olleet metsänomistajat olivat valveutuneita ja heillä oli käsitys metsiensä kunnosta ja mahdollisista metsänhoitotoimenpiteistä. Mukaan kuitenkin mahtui sellaisia metsänomistajia, jotka syystä tai toisesta eivät olleet kovinkaan aktiivisesti seuran-



neet metsätalallaan tapahtuneita muutoksia. Näille metsänomistajille neuvontakäynnistä saama hyöty oli suuri ja he olivatkin kiinnostuneita metsiensä hoitamisesta kasvukuntoon. Törmäsin myös sellaisiin metsänomistajiin, jotka jo yhteyttä ottaessani kertoivat, ettei heillä ole tarvetta neuvontakäynnillä, koska metsälliset arvot pyörivät lähinnä virkistyskäytön ympärillä.

Metsänomistaja ei enää välttämättä asu samalla paikkakunnalla, jossa hänen tilansa on, ja on kenties perinyt tilan ja sen jälkeen ”unohtanut”, että hänellä sellainen on. Tämän vuoksi neuvontakäynti oli varsin tarpeellinen niin metsänomistajalle kuin myös metsänhoitoyhdistykselle, joka asiakasrekisterin päivittämisen lisäksi sai myös tietoonsa onko metsänomistaja halukas tekemään metsissään metsänhoitotöitä. Niin minun kuin myös metsänomistajien mielestä tällainen suoran kontaktin kautta tapahtuva metsäneuvonta toimii taatusti paremmin kuin esimerkiksi postin kautta lähetetty kirje. Neuvontakäyntien metsätiloista noin 95 %:ssa oli tarvetta metsänhoitotöille ja muutamia työtilauksiakin niistä otettiin vastaan.

Tapio Kivelä  
harjoittelija  
MHY SALLA



### SilvaNetti – Metsänomistajan verkkopalvelu

#### Uusi ja tehokas sähköinen metsäsuunnitelma – SilvaNetti

SilvaNetti mahdollistaa metsäomaisuuden nykyaikaisen hallinnan. Uusi helppokäyttöinen sovellus toimii verkossa ja hyvin myös hitaammilla yhteyksillä on-line muistitikon avulla.

Voit hakea ja selata metsäsuunnitelman mukaisia hakkuu- ja hoitotyöehdotuksia kartalla. SilvaNetin avulla voit välittää metsänhoitoyhdistykselle omia ehdotuksiasi metsänkäsittelystä. Teemakartat, kaaviot ja yhteenvedot auttavat päätöksenteossa.

Tutustu Silvanettiin osoitteessa [www.mhy.fi](http://www.mhy.fi) -> suunnittelu ja arviointi. Kysy lisätietoa metsänhoitoyhdistyksestäsi.



## Tervolan messujen voitto Esa Saarelle

Esa Saari Tervolasta voitti Tervolasta Käsin messujen metsänhoitoyhdistysten osaston arvonnassa. Tervolan alueneuvoja Harri Alapoikela luovutti palkintosahan Esalle. Oikeat vastaukset: Metsänhoito-

maksu kannettiin ensimmäisen kerran 1952, tukkimittassa siirryttiin kuutiojaloista kiintokuutioon 1972. Pokara on vetopiikki.

## Yhteistyössä laatua ja liikettä



 METSÄHALLITUS

[metsa.fi](http://metsa.fi)



## Ranuan metsäpäivässä kisailtiin metsätaidoissa

MHY Ranuan alueen metsänomistajat taitoilivat 7.9. kansanopistolla järjestetyssä metsäpäivässä. Kisassa miesten sarjan voiton vei Hannu Säaskilhti 175 pisteellä, toiseksi tuli Jukka Säaskilhti 166 ja kolmanneksi Arto Saukko 158 pisteellä.

Naisten sarjan ylivoimainen ykkönen oli Mirja Lahtinen 158 pisteellä. Toiseksi tuli Katariina Illikainen 122 ja kolmanneksi Annikki Palosaari 105 pisteellä.

Osallistujien kesken arvotun moottorisahan voitti Aune Paloniemi.

# Metsäviestintä Metsäkoulu

## Näin määrität taimikon tiheyden



### Mihin tarvitaan?

Taimikon tiheyden mittausta tarvitset mm istutetun taimikon runkoluvun määrittelyyn metsänviljelyn yhteydessä. Toinen tilanne tulee eteen vuosi tai kaksi metsänviljelyn jälkeen taimikon mahdollisen täydennystarpeen selvittämiseen. Kolmas tärkeä mittauksen paikka tulee silloin, kun teet varsinaista taimikonhoitotyötä ja tarvitset mittausta taimikon runkoluvun määrittämiseen taimikonhoidon jälkeen.

Ota mukaan metsään neljä metriä pitkä onkivapa (tarkka 3,99 m) tai tee sellainen riuku mitan kanssa metsässä. Tämä riittää työkaluksi. Neljän metrin mita on helppo käyttää ja se antaa riittävän tarkan tuloksen metsänhoidon tarpeisiin.



### Ympyrä

Mene mitattavaan taimikkoon. Valitsi joku taimi keskipisteeksi tai toimi itse keskipisteenä. Pyörähdä taimikossa täysi ympyrä neljän metrin kepin avulla ja laske kaikki puut, jotka osuvat tuon neljän metrin kepin sisään.

Tämän jälkeen kerro saamasi kappalemäärä luvulla 200 ja saat selville, montako tainta on hehtaarilla.

Jos taimia osui ympyrän sisäpuolelle 8 kpl, on taimia hehtaarilla  $8 \times 200 \text{ kpl} = 1600 \text{ kpl}$ .

Ota taimikosta useampi vastaavanlainen ympyräkoela ja laske taimimääristä keskiarvo. Näin saat tarkemman todellisen taimimäärän koko mitattavalta alueelta.



### Taimimäärät

Mikäli vasta viljellyssä taimikossa taimimäärä jää alle 1600 kpl hehtaarilla, kannattaa pohtia taimikon täydentämistä suurilla männyn tai kuusen taimilla. Varsinaisen taimikonhoidon yhteydessä mittaamalla kannattaa tarkastaa, että hoidon jälkeen jäävä tiheys on oikea. Taimikonhoidossa jäävä runkoluku tulisi olla noin 2000 tainta hehtaarilla, jossa ovat jo luonnontaimetkin mukana. Mikäli on kyse mäntytaimikosta ja alueella on merkittävä hirvivaara, voi runkoluku olla hyvällä syyllä vähän suurempi, esim. 2500 kpl hehtaarilla.

Puhtaissa koivutaimikoissa riittää usein 1600-1800 tainta hehtaarilla, sillä koivu valopuuna tarvitsee paljon tilaa ympärilleen.

# Paras valikoima klapi-koneita Lakkapäältä



WASSLÖV R &amp; M

## PILKEMASTER

Nyt myös  
UUTUUS 36 HC!



Koneita heti  
toimitukseen!

MARKKINOIDEN NOPEIMMAT KLAPIKONEET

## - SAMI Autoschopper Täysautomaattikone

UUSITTU, ENTISTÄ  
TEHOKKAAMPI!



Koneita heti  
toimitukseen!

Sami Autoschopper tekee puun pilkkonnasta vaivatonta, turvallista ja tehokasta.

## JAPA

Hydrauli-halkoja,  
sirkkelikoneet ja  
ketjusahakoneet

Koneita heti  
toimitukseen!

Tervetuloa  
tutustumaan!



MOTTIMASTER, Perinteinen täysin mekaaninen toimintavarma klapi-kone, myös sähkökäyttöisenä ja mobil mallina.

**mottimaster**

Koneita heti  
toimitukseen!



**TORNIO**  
Varikonkatu 3  
Puh. 010 7557 250

**YLITORNIO**  
Alkkulanraitti 127  
Puh. 010 7557 151

**ROVANIEMI**  
Teollisuustie 13  
Puh. 010 7557 450

**OULU**  
Nuottasaarentie 4  
Puh. 010 7557 313



Kansanedustaja Eeva-Maria Maijala taitaa metsäasiat

## Itä-Lapin metsäpäivää vietettiin 13. kertaa Kemijärvellä



Kuvassa naisten sarjan voittajat Eeva-Maria Maijala (oik.), Maija Säynäjäkangas ja Marjo Murto.

Vuodesta 2000 alkaen Itä-Lapin metsänhoitoyhdistykset ovat järjestäneet yhteisiä metsäpäiviä metsänomistajille. Tällä kertaa järjestelyistä vastasi metsänhoitoyhdistys Kemijärvi.

Luusuan entiselle koululle kokoontui yli 200 metsänomistajaa viettämään metsäpäivää kauniissa syysäässä.

Päivän aluksi ratkaistiin metsätaitokilpailussa Itä-Lapin mestaruudet. Naisten sarjan voiton nappasi kansanedustaja Eeva-Maria Maijala Savukoskelta. Savukoskelle meni myös miesten sarjan voitto, kun Halo-

sen Urpo peittosi muut kilpakumppanit.

Päivän ohjelmassa oli luentoja ajankohtaisista metsäasioista ja metsätuhoista, sekä vierailuja Seitakorvan voimalaitokselle, kotiseutumuseolle ja kuuden vuoden takaiselle, viimevuosien paloalueelle.

Kaikille tutustumiskohteille ja luennoille riitti kiinnostuneita paljon ja varsinkin Kemijoki Oy:n Seitakorvan voimalaitoksen retkillä oli jopa ylimääräisen linja-auton tarve.

Päivä oli jälleen kerran onnistunut ja palaute päi-

västä hyvää. Ensivuonna järjestelyistä vastaa Metsänhoitoyhdistys Salla ja päivää vietetään elokuun lopussa.

### Metsätaitokilpailu Itä-Lapin mestaruus Naiset

1. Maijala Eeva-Maria, Savukoski
2. Säynäjäkangas Maire, Kemijärvi
3. Murto Marjo, Kemijärvi

### Miehet

1. Halonen Urpo, Savukoski
2. Määttä Anse, Salla
3. Kivilahti Eino, Posio

Jari-Pekka Jumisko  
Mby Kemijärvi



Erkki Nuortio Kemijoki Oy:stä esittelee Seitakorvan voimalaitosta metsänomistajille.



Kemijärven metsäpäivillä oli porukkaa.

## Sen edessä joutuu joskus nöyrytymään. Siksi se kannattaa vakuuttaa.

Pohjolan vakuutukset turvaavat yllättävän suuria asioita. Metsävakuutuksemme ovat helposti räätälöitäviä, joten ne sopivat metsälle kuin metsälle. Vankan metsäntunteuksemme ansiosta ne ovat myös alansa parhaita.

Lisätietoja saat lähimmästä Osuuspankista, numerosta 0303 0303 tai osoitteesta [pohjola.fi](http://pohjola.fi).

Yhdessä hyvä tulee.

POHJOLAN  
Osuuspankki  
90 vuotta





# Honkalan Pekka lähti eläkkeelle koskea laskien

Kimmo Karjalainen

Metsänhoitoyhdistys Rovaniemen toiminnanjohtaja Pekka Honkalan läksiäiset pidettiin perjantaina 7.9.2012 aurinkoisessa säässä. Pekan noutivat pitkällä valkoisella limusiinilla vanhimmat työtoverit 1970-1980-luvuilta.

Tämän jälkeen Pekka lasketettiin Vaattunkikönkään koski alas kumisella kanootilla. Pekkaa vastaanotossa oli kosken ylikulussillalla reilu parikymmentä lähintä työtoveria ja yhteistyökumppaneita.

Kahvitilaisuus pidettiin läheisessä kodassa, jossa nautittiin alkuruuaksi loimulohta ja uuniperunoita ja jälkiruuaksi täytekakkua, johon oli ikuistettu Pekan komea päänmuoto.

Pitkien kiitospuheiden ja

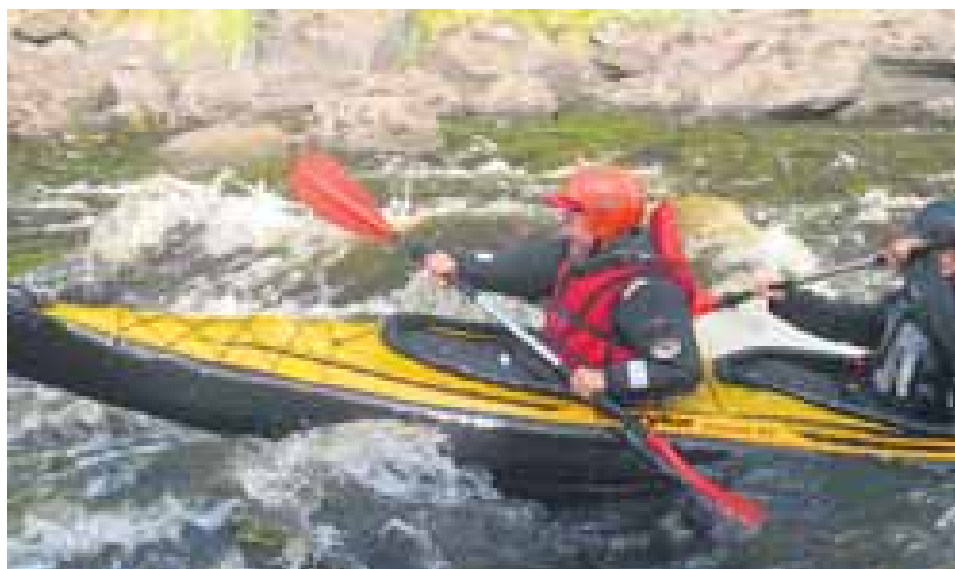
runsaiden lahjojen myötä ”Honka-Pekka” päästettiin ansiokkaasti eläkkeelle.

Pekka on toiminut Rovaniemen metsänhoitoyhdistyksessä ensin korjuupalveluvastaavana saavuttuaan Kemi-yhtiön puunhankinta-

organisaatiosta 1970-luvun lopulla. Sen jälkeen hän oli aluevastaavana reilut kymmenen vuotta ja viimeiset parikymmentä vuotta toiminnanjohtajana. Työtoverit kiittelivät erityisesti, sitä kuinka Pekka jaksaa ai-

na olla positiivinen, iloinen ja nauravainen asiassa kuin asiassa.

Kiitokset Pekalle pitkästä ja ansiokkaasta työrupeamasta Rovaniemen metsänomistajien palveluksessa ja leppoisia eläkepäiviä!



## Olemme siellä missä asiakkaatkin

Mitä paremmin tunnemme asiakkaamme, sitä paremmin osaamme auttaa heitä. LähiTapiola tarjoaa nimensä mukaisesti paikallista ja henkilökohtaista vakuutuspalvelua.

Oman paikkakunnan tutun vakuutusasiantuntijan luokse on aina helpompi poiketa.

Tule toimistollemme tai kysy lisää sinulle tutulta edustajalta.

Rovaniemi, Kemi, Tornio, Kemijärvi, Kittilä, Ivalo, Sodankylä, Pello, Posio, Ranua, Tervola, Salla ja Ylitornio.

 **LÄHITAPIOLA**  
VAKUUTUKSET • PANKKI • SIOITUKSET

## Metsästä energiaa

Olemme paikallisen energiatuotannon edelläkävijä, bioenergian suunnannäyttäjä ja lappilaisen elinvoimaisuuden edistäjä.



Rovaniemen Energia

[www.ren.fi](http://www.ren.fi)



Kiinteistönhallinta  
 Tapio Peltoperä LKV  
 Julkinen kaupanvahvistaja  
 Jalluntie 2, 98900 Salla  
 Puh. 040 728 1370

KATSO MYYTÄVÄT KOHTEET  
[www.tapiopeltoperalkv.fi](http://www.tapiopeltoperalkv.fi)



**Husqvarna®**  
**Monen mielestä paras!**

**Oikeilla välineillä työsi on aina helppoa.**



**HUSQVARNA 550 XP®**

Husqvarnan kevyt ja kompakti uusi ammatissa on varustettu monilla työtä helpottavilla edistyksellisillä ominaisuuksilla. 50,1 cm<sup>3</sup>, 2,8 kW\*, 4,9 kg. Saatavana myös lämpökahvoilla varustettu 550XP® G-malli.

\*Moottorin valmistajan ilmoittama nimellisteho. Hinta (sis. alv.): **799 €**



**HUSQVARNA 545**

Husqvarna 545 on voimakas, mutta kevyt vaativiin sahaustöihin suunniteltu moottorisaha. Tehokas X-Torg®-moottoritekniikka vähentää polttoaineenkulutusta 20% ja pakokaasupäästöjä jopa 75%

**595 €**

**HUSQVARNA 545FX**



**829 €**

Täysosuma metsänhoitoon. Balance XT -valjaat ja metsäterävarustus. 45,7 cc - 2,2 kW - 8,1 kg.

**UUTUUDET!**



Classic turvapusero **79 €**  
 Classic turvahousut **109 €**  
 Classic nahka-turvakengät **179 €**  
 Functional-kypärä ultravisionvisiirillä **69 €**

**can-am**

**UUDISTUNUT OUTLANDER™ T3-MALLISTO NYT MYNNISSÄ**

Hinnat alkaen **8490,-**  
 + toimituskulut, sis. alv. (Outlander T3 400)

**MYÖS TIELIIKENTEeseen, T-AJOKORTTI RIITTÄÄ!**

**TEHDASVALMISTEINEN TRAKTORIMÖNKIJÄ** | **MYÖS KAKSI-PAIKKAISENA!**

**Kehitetty Suomessa pohjoismaiseen käyttöön**

- Uudistunut penkki
- Rekisteröity 2:lle\*
- DPS-ohjaustehostin\*
- Aito neliveto, Visco-Lok-tasauspyörästö
- Bensapihi ja vähäpäästöinen Rotax®-moottori
- Suuri kantavuus ja vetokyky
- Edulliset vakuutukset
- Ei vuosikatsastusta
- Yrittäjälle veroetuja
- Lumiauran käyttö virallisilla teillä laillista
- Täysin tieliikenneläillinen, T-ajokortti riittää (kortin voi ajaa 15-vuotiaana)

**UUTUUS:** Kaksipaikkainen traktorimönkijä OUTLANDER T3 MAX 500 DPS

Lisätietoja ja lähimmän jälleenmyyjäsi löydät osoitteesta [CAN-AM.FI](http://CAN-AM.FI)

\* Outlander T3 MAX 500 DPS ja Outlander T3 MAX 650 XT -mallit.

[brp.com](http://brp.com)

© 2012 Bombardier Recreational Products Inc. (BRP). ® ja BRP-logo ovat Bombardier Recreational Products Inc:n tai sen tytäryhtiöiden tavaramerkkejä.

**Tarvikekeskus Oy**  
 Keskusväylä 7,  
 96910 ROVANIEMI  
[www.tarvikekeskusoy.fi](http://www.tarvikekeskusoy.fi)

**Tarvikekeskus Oy**  
 Teeritie 2,  
 97700 RANUA  
[www.tarvikekeskusoy.fi](http://www.tarvikekeskusoy.fi)

**Tarvike Laatikainen Oy**  
 Posiontie 44,  
 97900 POSIO  
 puh. 016 23721 842

**Kone-Virta Ky**  
 Sauherrantie 12,  
 98800 SAVUKOSKI  
 puh. 016 841 241

**KoneVasara Oy**  
 Ranniontie 10,  
 99600 SODANKYLÄ  
 puh. 040 5296 712

**Sallan Rautatori Oy**  
 Kuusamontie 23,  
 98900 SALLA  
 puh. 016 831 300

**Pyöräosa Keinänen Oy**  
 Kemintie 50,  
 95420 TORNIO  
 puh. 010 3964 101

**Tarvike Center Ivalo Oy**  
 Petsamontie 9,  
 99800 IVALO  
 puh. 0400 927 674

**Kemin pyörä ja varaosa**  
 Keskuspuistonkatu 7,  
 94100 KEMI  
 puh. 016 221 092  
[www.keminpyora.fi](http://www.keminpyora.fi)

**Rauta & Konenippeli**  
 Kivihaantie,  
 95600 YLITORNIO  
 puh. 016 572 251

**Konevuokraus Timpuri Oy**  
 Linnantie 2,  
 99100 KITTILÄ  
 puh. 016 353 677, 040 766 0280

**Koneliike Vuorenää Ky**  
 Annaliisankatu 8,  
 98100 KEMIJARVI  
 puh. 016 813 413

**T:mi Teuvo Kangas**  
 Kurtakontie 52 C,  
 95900 KOLARI  
 puh. 016 564 155, 0400 393 114  
[teuvo.kangas2@suomi24.fi](mailto:teuvo.kangas2@suomi24.fi)

[www.husqvarna.fi](http://www.husqvarna.fi)





## Aina on hyvä sää tehdä puukauppaa.

Stora Enson kanssa teet elämäsi vaivattomimman puukaupan ja metsänhoitopalveluilla autat metsän uuteen kasvuun. Puukauppatulojen paras paikka on 5 prosentin koron tarjoavalla Tähtitiilillä®. Kysy lisää puunostajiltamme.



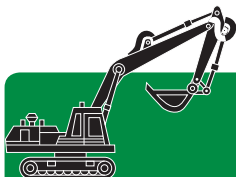
Stora Enso Metsä  
p. 02046 1478  
www.storaensometsa.fi



Metsänhoitoyhdistysten  
valtuustovaalit  
31.8.-21.9.2012

Annaliisankatu 4, PL 49, 98100 Kemijärvi

Faksi (016) 812 812  
Sähköviat (016) 821 896  
Kaapelinnäytöt 0800-133 544  
Asiakaspalvelu  
040 825 0064 tai 040 834 9278  
Tekninen asiakaspalvelu  
0400 159 846 tai 0400 159 847  
www.koillislapsahko.fi



## URAKOINTIPALVELUT

### RANUA

## SÄÄSKIPUU Oy

**Metsäkoneita  
Metsätalouden palveluja**

Kirkkotie 55, 97700 Ranua  
Janne Säaskilahti p. 0400 321 567  
Matti Säaskilahti p. 0400 271 784

## Kiinteistö- ja konepalvelu K. Kinnunen

*Maanmuokkaukset ja ojitukset*

Haapamaantie 17, 95590 Tornio  
puh. 045 3292 780, 0400 166 270

### PELLO

## METSÄ- JA MAANRAKENNUSTYÖT

## Koneyhtiö Hoikkaniemi Oy

Metelivaarantie 47A, 95760 Konttajärvi  
puh. 0400 399 656

### SODANKYLÄ

## Sahaus- ja Traktorityöt Olli-Matti Ylitalo

**PUUTAVARAN SAHAUKSET**

*Haluamassasi paikassa liikkuvalla kenttäsiirkkelillä*

Myös lumiurakointi,  
puutavaranaajo ja kaivurityöt

Vuonaspurantie 25, 99710 Vaalajärvi  
Olli-Matti Ylitalo puh. 0400 290 045

### KITILÄ

## Kittilän maa- ja metsäpalvelu Oy

Kylätie 20, 99110 Kaukonen  
Lasse Kiviniemi  
puh. 0400 395 593

### TORNIO



Palovaarantie 1137, 95530 Tornio

Kari Tommi  
p. 0400 663 409 p. 040 5092 355

www.pietikaiset.fi

### SIMO

**Moto- ja ajopalvelu  
Lumi-, metsä- ja maaurakointi**

## Aimo Pääkkö

Pohjoispuolentie 186B, 95200 Simo  
puh. 0400 296 554



Ostamme energia puuta tienvarteen  
Kuljetamme hakkeet ostajille,  
myös pieniä eriä  
Tarjoamme haketus palvelut  
Otamme maksutta vastaan risu,  
lauta ja oksa jätettä terminaalissamme  
(Ei maalattua puutavaraa eikä haravointi jätettä)



**BIOLOGISTIikka OY**

Teollisuustie 13, 95700 Pello  
Arto Kulju 050 329 8879  
www.biologistiikka.fi



## YHTEISTYÖ TAKAA TULOKSEN



Terveet ja terhakat  
taimet tuovat  
voitot kotiin  
metsänuudistajalle.

Fin Forelia Oy | Rovaniemen taimitarha  
Kalle Mäkikokko, gsm 0400 695 348

**FIN FORELIA**  
www.finforelia.fi



**Leon.fi**

Hoidetaan maata - metsää

Heikki Kuusela puh. 0400 201 023



## Erätukku

# Suomen suosituimmat asut ja varusteet maastoon, metsälle ja erälle

## Suomen suosituin jahtipuku

AIR-TEX<sup>2</sup> -kalvo!

Suomen suosituin!

JAHTI & JAKT AIR-TEX<sup>2</sup>

JahtiJakt Pro yhdistää AIR-TEX<sup>2</sup>-kalvon täydellisen vedenpitävyyden ja erinomaisen hengittävyuden huippuvarusteltuun jahtipukuun. Pro on istuva ja mukava päällä, Teflon-käsitelty pintakangas on kestävä ja äänetön, ja huolella mietityt kaupanpäälliset mahdollistavat puvun hyödyntämisen kaikissa sääoloissa ilman lisähankintoja.

# 229<sup>00</sup>

### KAUPAN PÄÄLLE:



1. Scentech MicroDry -alusasu  
2. Fleece-takki  
3. Fleece-käsineet  
4. Lippalakki

Arvo yhteensä 92,60 €

## Näillä vedenpitävillä ulkoilupuvuilla pärjät ympäri vuoden

Suunnittelijamme ovat toteuttaneet Mick- ja Celia -ulkoilupukuihin kaikki Suomessa tarvittavat ominaisuudet: AIR-TEX-kalvo tekee puvuista täysin tuulen- ja vedenpitäviä sekä hyvin hengittäviä. Materiaali on miellyttävää ja kestävä.

Lisäksi mm:

- Irrotettava huppu
- Vetoketjulliset tuuletusaukot kainaloissa
- Runsaasti vetoketjullisia taskuja
- Puhelin/soitintaskusta reitti kuulokkeiden johdolle
- Monipuoliset säädöt
- Housuissa takaa korotettu vyötärö



Syksyn uutuusvärit!

NORTH ICE  
AIR-TEX

### KAUPAN PÄÄLLE:



1. Microfleece -väliasu  
2. Neulospiipo  
3. North Ice -sukka  
4. Fleece-käsineet

Arvo yhteensä 64,60 €

# 149<sup>90</sup>

TUOTEPAKETTI KAUPAN PÄÄLLE!

JAHTI & JAKT

Mukavan pehmeä softshelltakki ympärivuotiseen käyttöön. Sisäpinta pehmeää fleecettä. Tuulenpitävä ja vettähyllkivä. Hyvin hengittävä. Hengittävyttä tehostavat kainaloventilaatiot.

# 79<sup>90</sup>



JAHTI & JAKT AIR-TEX<sup>2</sup>

JahtiJakt Premium on Suomen eniten myyty jahtikenkä. Täysin vedenpitävä AIR-TEX<sup>2</sup>-kalvon ansiosta. Kiertöjäykä ja rullaava nelikerrospohjarakenne. Aito Vibram-ulkopohja.

# 129<sup>90</sup>



NORTH ICE

Ronny- ja Rosita-softshelltakit vapaa-aikaan ja monenlaiseen liikuntaan. Tuulenpitävä ja erittäin hyvin vettähyllkivä NoWind-kalvo.

# 49<sup>90</sup>



Palvelu on maksuton.

## Liity Erätukun klubiin!

Saat parhaat tarjoukset ja tiedot kiinnostavimmista uutuuksista suoraan sähköpostiisi.

Lähetä tekstiviesti KLUBI sähköpostiosoitteesi ja postinumerosi numeroon **18230**.

# Erätukku

NETISTÄ  
[www.eratukku.fi](http://www.eratukku.fi)

PUHELIMELLA  
p. 020 747 7000\* (ma-pe 9-17)

\*Puh. hinnat matkapuhelimesta soitettuna 8,28 snt/puhelu + 17,00 snt/min ja kiinteästä verkosta 8,28 snt/puhelu + 7,00 snt/min

MYYMÄLÖISTÄ  
ympäri Suomen

JOENSUU | JYVÄSKYLÄ | KAJAANI | KUOPIO | LAPPEENRANTA | OULU | PORI  
ROVANIEMI | SEINÄJOKI | TAMPERE | VANTAA | YLIVIESKA