



# Metsänomistajat

SAVOTTA

Metsänhoitoyhdistys Savotan tiedotuslehti

[www.mhy.fi/savotta](http://www.mhy.fi/savotta)

1/2015

9.2.2015



IISALMI • JUANKOSKI • KAAVI • LAPINLAHTI • NILSIÄ  
PIELAVESI • SONKAJÄRVI • VARPAISJÄRVI • VIEREMÄ

SIVU 3

Puukauppaan kaivataan  
piristysruiskeita



SIVU 5

Fixteri-paalaus toimii nuorten  
metsien kunnostuskohteilla

SIVU 11

Myrskyt, kirjanpainajat ja  
lumi uhkaavat metsäomaisuutta.  
Metsän vakuuttamista  
kannattaa harkita.

LANNOITA METSÄSI. METSÄ MAKSAA SEN TULEVAISUUDESSA  
TAKAISIN KORKEAMPINA METSÄTULOINA. LUE LISÄÄ S. 6-7

PARHAAT METSÄVERO-, METSÄVAKUUTUS- JA METSÄRAHOJEN  
SIJOITUSVINKIT SINULLE, TULE METSÄNOMISTAJAILTAAMME!







## Kohti uutta aikaa

Metsänhoitoyhdistykset olivat 1990-luvun puoliväliin saakka selkeästi osa valtion virallista metsähallintoa. Valtiovalta valvoi ja ohjasi metsäkeskusten välityksellä metsänhoitoyhdistystoimintaa.

Viimeisen neljän vuoden aikana kaikki metsätaloutta koskeva lainsäädäntö on uudistettu. Johtavana ajatuksena tässä uudistamistyössä oli metsäomistajien suurempi valinnanvapaus: metsäomistajan tulee voida käsitellä omia metsiään haluamallaan tavalla. Metsäomistajaorganisaatiot ovat olleet tässä uudistustyössä vahvasti mukana.

Myös metsänhoitoyhdistyslainsäädäntö uudistettiin. Suurin muutos on, että yhdistykset siirtyvät entistäkin enemmän metsäomistajien omiksi yhdistyksiksi ja napanuora valtiovaltaan katkaistaan lopullisesti. Metsäomistajat liittyvät yhdistysten jäseniksi, maksavat niille jäsenmaksua ja päättävät yhdistysten toiminnasta.

Metsänhoitoyhdistyksiä on määrätietoisesti kehitetty metsäomistajien omaksi palvelu- ja edunvalvontaorganisaatioksi. Nyt metsäomistajat itse hallinnoivat ja ra-

hoittavat omien yhdistystensä toimintaa. Niiden palvelu- ja edunvalvontatoiminta on juuri sillä tasolla kuin metsäomistajat ovat itse linjanneet.

Osana tätä kehitystä syntyi Metsänhoitoyhdistys Savotta. Toimintaa on kehitetty ja kehitetään edelleen määrätietoisesti. Leveämmät hartiat ovat mahdollistaneet erikoistumisen. Nyt voimme oikeasti puhua täyden palvelun talosta.

Niin metsänomistajien kuin kansantaloudenkin kannalta katsoen yhdistysten toiminta puumarkkinoilla on ollut ja on edelleen korvaamatonta. Huolimatta haasteellisesta metsänomistusrakenteesta meillä on yksi maailman parhaiten toimivista puumarkkinoista. Esimerkiksi EU-alueen puumarkkinoiden kehittämistä koskevissa analyyseissä yksi merkittävimmistä syistä puumarkkinoiden toimimattomuuteen on metsäomistajien yhteistyön ja omien yhdistysten puute.

Mhy Savotan viime vuosi oli ilahduttavan hyvä. Toiminnalle asetetut määrälliset tavoitteet ylittyivät melkein kaikissa työmuodoissa. Metsänomistajien antama palaute oli kannustavaa. Näiltä pohjilta on hyvä jatkaa



kohti haasteellisia aikoja. Kaiken käynnissä pitävä puukauppa on toivottavasti nähnyt aallon pohjan, ja puulle on luvassa uusia käyttöpaikkoja. Uudistuva Kemeralaki tuo myös uusia mahdollisuuksia. Hyvältä näyttää!

Rauno Karppinen



### Puheenjohtajan ajatuksia

## Muutoksessa mukana

Tämän vuoden alussa voimaan tullut uusi metsänhoitoyhdistyslaki on pakottanut yhdistykset tarkastelemaan tulevaisuutta kokolailla uusin silmin. Toki muutoksia tulee jatkuvasti ja tämänkin palstan kirjoittajan nimi ja naama on viime vuodesta vaihtunut. Vaihdos tuli ajankohtaiseksi, kun metsäasioiden "grand old man" Pentti Kainulainen ei enää ollut käytettävissä puheenjohtajaksi. Allekirjoittanut valittiin hyppäämään Pentin jättämiin suuriin saappaisiin ja jatkamaan siitä, mihin Pentti lopetti.

Yhdistyslain ja metsälain uudistumisen jälkeen nyt eletään aikaa, jossa metsänhoitomaksu on vaihtunut metsänhoitoyhdistyksen jäsenmaksuksi. Jäsenmaksun suuruus on yksi eniten pohdintaa aiheuttanut kysymys. Savotassa jäsenmaksumalliksi valittiin porrastettu malli ja sen myötä lähes kaikkien metsänomistajien jäsenmaksu on pienempi kuin vanha metsänhoitomaksu. Maksun suuruudesta ei jäsenyyden pitäisi olla kiinni.

Kuinka paljon metsänomistajia jatkaa metsänhoitoyhdistyksen jäsenenä? Tämä on kysymys, josta on paljon keskusteltu ja arvailuja esitetty. Savotassa ollaan kuitenkin aika luottavaisia siihen, että jäsenyysprosentti nousee hyväksi, koska alueen metsänomistajien kanssa yhteistyö on aina pelannut hyvin. Mahdottomia lukuja on turha tavoitella. Ei kai 100-prosenttinen jäsenyys ole nykyaikaan mahdollista muualla kuin Pohjois-Koreassa.

Suomessa metsäsektorilla ollaan siirtymässä konsensusyhteiskunnasta kilpailuyhteiskuntaan. Tämä lisää edunvalvonnan tarvetta. Kilpailuasetelman lisääntyessä käy helposti niin, että yksittäisestä metsänomistajasta tulee liikeyritysten käsittelyssä pelkkä pelinappula. Tässä tilanteessa jos missä kannattaa olla metsänhoitoyhdistyksen jäsen. Yhdistyksen ääni kuuluu edunvalvontatilanteessa sen paremmin mitä suurempi osa alueen metsäomistajista on yhdistyksen jäseniä.



Uudistuksen myötä metsänhoitoyhdistykset ovat hakeutuneet MTK:n jäseniksi. Tämäkin on asia, mikä on metsänomistajia askarruttanut. Pitää kuitenkin muistaa, että MTK:lla on vahva edunvalvontaorganisaatio, joka ulottuu aina Brysseliin saakka ja sitä kautta metsänomistajien ääni saadaan paremmin myös siellä kuulumaan.

Organisaatiomuutoksia ei pidä jäädä harmittelemaan, vaan pitää keskittyä käyttämään muutoksen tuomat mahdollisuudet hyödykseen. Savotassa tiedostetaan hyvin se tosiasia, että jäsenet ovat tyytyväisiä silloin, kun jäsenmaksulle saa vastiketta. Tähän on aina tähdätty ja tähän pyritään jatkossakin.

Toivotan kaikille hyvää vuoden jatkoa.

Tapio Tolppanen

### Kun metsään haluat mennä nyt...



## Erikoinen puu

Ei tyvitukkaa, mutta tarkoitus se on varmaan tälläkin. Mukuraan törmäsi Pielavedellä Anna Nousiainen.

Nappaa kuva luonnon oikusta tai puhuttelevasta luontokohteesta ja lähetä se lehden toimitukseen (jukka.haataja@mhy.fi). Julkaisemme kuvasi muidenkin metsästäviiden nähtäväksi.

[www.mhy.fi/savotta](http://www.mhy.fi/savotta)

## Metsänomistajat



METSÄNHOITUYHDISTYS SAVOTAN TIEDOTUSLEHTI  
Lehti postitetaan kaikille Metsänhoitoyhdistys Savotan jäsenille.  
Lehti ilmestyy kolme kertaa vuodessa.

JULKAISIJA Mhy Savotta  
VASTAAVA TOIMITTAJA Jukka Haataja  
P. 0400 172274, JUKKA.HAATAJA@MHY.FI  
PAINOS 9500 kpl • PAINO Salon lehtitehdas  
TAITTO ForComm  
KANNEN KUVA valokuvastudio Kuva Tuulos

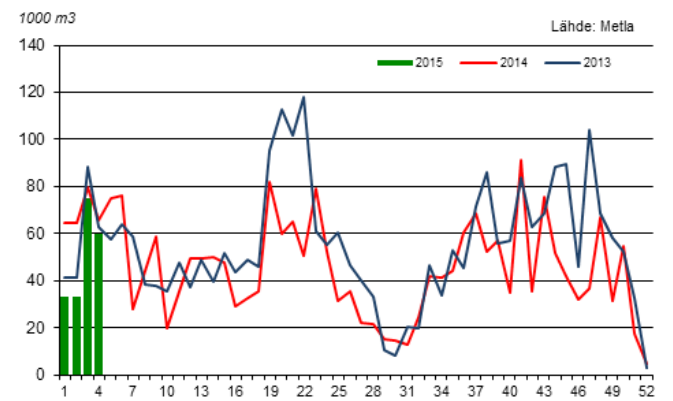
metsänhoitoyhdistys  
SAVOTTA



# Puukauppa on tökkinyt

Pohjois-Savon puukauppa on hyytynyt. Yksityismetsien puukauppamäärä oli viime vuonna noin 3,5 miljoonaa kuutiota ja määrä on useita vuosia ollut selvästi alle tavoitteiden. Reilusti enempiä olisi hyvät mahdollisuudet.

Myyntimäärät viikoittain Pohjois-Savossa



Havukuitupuun riittämätön kysyntä leimaa markkinoita. Varsinkin kuusikuitupuulla ei ole imua ja sen myötä hinta on alentunut. Nuoria kuusikoita on tulossa rutkasti harvennusikään, joten uusia käyttöpaikkoja olisi puille saatava pikaisesti. Katseet onkin käännetty Varkauden ja Äänekosken suuntaan.

Syksyä ja vuoden vaihdetta synkensi myös kuusitukkimarkkinan heikkeneminen. Toivottavasti tämä notkahdus menee nopeasti ohi ja kuusitukki palaa ns. ykköskoriin kiinnostavuudessaan.

Kotimaisen puun käyttö on energiapuun mukaan luettuna

kuitenkin korkealla tasolla. Talven selkä taittuu entistä varantoa hakkaillen ja kevättä kohti puun kysynnän uskotaan kohentuvan. Valmistumassa olevat investoinnit lisäävät kotimaisen puun käyttöä entisestään lähivuosina.

## KOHTI PAREMPIA AIKOJA

Positiiviset uutiset taloustilanteesta ovat harvassa, mutta hieinan kevätaurinko alkaa pilkistellä metsänsäkin. Talouskasvun takkuaminen euroalueella on johtanut euron heikentymiseen ja vientiteollisuuden hintakilpailukyky on sitä kautta parantanut.

Toinen talouteen potkua antava tekijä on ollut öljyn hinnan lasku, jonka uskotaan vaikuttavan merkittävästi talouskasvuun jo lähiaikoina. Öljyn halpenemisen haitallinen kääntöpuoli metsänomistajan näkökulmasta on tietysti energiapuumarkkinoiden heikentyminen.

Paperiteollisuudessa jatkuu koko vuosituhatta värittänyt tiukka tilanne. Selluteollisuuden näkymät sen sijaan ovat erinomaiset ja kartonki menee hyvin kaupaksi. Sahatavaran tuotanto on Suomen lisäksi kasvanut monissa maissa kysyntää enemmän ja tämä on johtanut

hintojen laskuun viime kuukausina.

Puukauppaa on käyty viimeiset vuodet varsin tasaisesti. Kokonaisuudessaan kaikista puutavaralajeista on kuitenkin tällä hetkellä ylitarjontaa. Puun hinnat ovat lievästi laskeneet tarjontaa pienemmän kysynnän seurauksena.

Positiivinen uutinen puukaupan näkövinkkelistä on se, että markkinahakkuita on tehty vilkkaasti. Tämän pitäisi ennakoita puukaupan vilkastumista lähikuukausien aikana. Toinen myönteinen seikka kotimaiseen puukauppaan on ollut puun tuonnin selkeä hiipumi-

nen edellisestä vuodesta.

Sekä PTT:n että Metlan ennusteiden mukaan kotimainen puumarkkinatilanne jatkuu suunnilleen viime vuoden kaltaisena sekä määrien että hintojen osalta. Tämän vuoden aikana valmistuu lisää paljon odotettuja investointeja, jotka lisäävät erityisesti kuitupuun, mutta myös tukin kysyntää.

Jukka Hujala  
kenttäpäällikkö, Pohjois-Savo  
Maa- ja metsätaloustuottajain  
Keskusliitto MTK ry

## Sellutehdas Kuopioon suunnitteilla

Finnpulp Oy kertoi helmikuun alkupäivinä suunnittelevansa Kuopioon jättimäistä sellutehdasta. Tehtaan kapasiteetti olisi 1,1 miljoonaa tonnia havusellua.

Mhy Savotassa uutinen otettiin mielissään vastaan.

”Se jo ilahduttaa, että investointisuunnitelmia tehdään metsäteollisuuteen Suomessa. Äänekosken, Varkauden ja uusimpana Kuopion tehdasinvestoinnit toisi-

vat kaivattua piristystä puun käyttöön”, toiminnanjohtaja **Rauno Karppinen** kertoo.

Savotan alueella metsä kasvaa 2,2-2,4 miljoonaa kuutiometriä vuodessa.

”Hakkuusuunnitteen mukaan puuta olisi hakattavissa kaksi miljoonaa kuutiota. Useamman vuoden ajan toteutunut hakkuumäärä on jäänyt puoli miljoonaa

mottia alle suunnitteen.”

Tällä hetkellä etenkin kuitupuukauppa on jumissa, joten puunkäyttöpaikkoja tarvittaisiin kiperästi lisää.

”Metsänomistajan kannalta oleellista on saada uusia käyttäjiä puulle. Jos puuta ei saa kaupaksi, niin pitkässä juoksussa vaarana on, että metsänomistajan into hoitaa metsiä laimenee”, Karppinen toteaa.



## Savotan Sannin terveiset



## Savotan Sanni tekee pisnestä

Sanni: Terve Oiva! Tarkistasin par er asijata. Suapko kysyvä?

Oiva, metsäneuvoja: Tokihan Sanni aina kysyä saa!

Sanni: Lähetäänkö käymään minun lantaasilla het, kun tuloo hankijaset, että minäkin piäsen vanahoella Peltosilla hiihtelemään? Ja jos lähetään, niin paljonko se hiihto sitte maksaa, ku ei myö metänomistajat ennee makseta sitä metänhoitomaksuvakkaan?

Oiva: Kun olet meille jäsenmaksua maksava jäsen, niin ilmaiseksihan minä tulen.

Sanni: Jaa. Minulla on mehtee se 42 hehtaarija, niin paljonko sitä jäsenmaksuva männöö? Ja sitte, että jos en oes jäsen, niin paljonko sinä velotatit mehtäkäynnistäs?

Oiva: Tuon kokoisen tilan jäsenmaksu on 80 euroa. Ja se ei-jäsenen tilakäynti maksaa nykyisin 150 euroa.

Sanni: Elikkä että minä jäsenenä tienoon melekein sen jäsenmaksun, kun käytän sinuva mehtiän kahtelemassa!?

Oiva: Niinkin voidaan sanoa.

Sanni: Entäs, kun minulla on se hehtaarin aukko, mihin pittää tulevana kevväänä ottaa taemet. Eikös siihennii ollunna jottaen jäsenetuva?

Oiva: Kyllä vain. Viiden prosentin alennus taimiin, eli tässä tapauksessa noin 25 euroa. Oletko muuten miettinyt sitä metsäsuunnitelman uusimista? Siihenkin meillä löytyisi vähän alennusta jäsenelle.

Sanni: Taemet tilloon! Paljoko minä sillä mehtäsuunnitelma-mapilla tienoesin?

Oiva: Sinun 42 hehtaarin tilalla alennusta tulee vähän yli 30 euroa.

Sanni: Voe hyvän tähnen, uusataan! Vaekka oesin minä uusanna sen muuten. Tämä metänhoetoyhistyksen jäsenyyshän on melekosta pisnestä! Minä ounnii aena sanonna, että ku jottaen antaa, niin jottaen aena itekkii suap. Vieläkö oes sulla jottaen muita pisnesitejoeta?

Oiva: Sertifioinnin ainakin saat jäsenenä ilmaiseksi. Ilman meitäkin sen voi hankkia, mutta hintalappu taitaa olla siinä kolmenkymppin tietämällä.

Sanni: Elikkä kreditti-puolelle vuan tulot lissii.

Oiva: Ja jos nämä etuudet eivät vielä vakuuttaisi sinua jäsenyyden kannattavuudesta, niin saathan sinä jäsenyydellä myös MTK:n etuja ja monenlaisia alennuksia kumppaniyrityksiltämme, esimerkiksi vakuutuksista ja polttoaineista.

Sanni: Se mehtävakkuutushan minulla ollii tarkoitus pistee kuntoon, ku eikös se Kemera herkii maksamasta taimia, jos vaekka mykrät syö taemet taekka myrsky hurraattaa minun metät silleeks?

Oiva: Kyllä on Sanni hyvin läksynsä lukenut. Taitaa Sanni ollakin talousihminen, kun osaa kannattavuudet noin hyvin arvioida?

Sanni: Tallousimmeinen oun! Aekanaan tallouskoulun kävin! Kyllä se oes tos pien siästö, jos jäsenmaksuva en maksas. Johan tuo raha tärväänny pyhänseuvvun evvääst ostessa. Ja tämän päiväsen rätingin mukkaan minä tien sillä jäsenmaksullan aenaan saanviijenkymppin tilin elikkä pisneksen. Mummun markoeks ei ilikii ennee ies laskee!

Oiva: Niinpä. Palataan siis hankiaisten tullen asiaan, ja jos niitä ei tule, niin toukokuussa kuitenkin.

Sanni: Niihän myö tehhään!

## PEFC-metsäsertifiointi yhdistyksen jäsenyydellä

Alueellinen PEFC-metsäsertifiointi jatkuu, mutta uuden haltijan johdolla. Jatkossa Kestävän Metsätalouden Yhdistys hallinnoi sertifikaatteja kaikkien mukana olevien metsänomistajien ja metsätoimijojen puolesta. Metsänhoitoyhdistysten jäsenet ovat mukana sertifiointissa edelleen oman yhdistyksen kautta.



Uuden yhdistyksen perustaminen tuli ajankohdittaiseksi, kun metsänomistajien liittojen toiminta loppui 31.12.2014. Alueellisten ryhmäsertifikaattien haltijaksi tarvittiin uusi taho ja tehtävän otti hoitaakseen uusi MTK:n, Metsäteollisuus ry:n ja Suomen Sahojen perustama yhdistys.

Vuoden vaihteessa toimintansa aloittaneen Kestävän Metsätalouden Yhdistyksen toimintaa johtaa sertifiointiasiamies **Aija Rahikainen** ja yhdistyksen nettiosoite on [www.kestavametsa.fi](http://www.kestavametsa.fi).

### UUSI SERTIFIKAATTI ON TULOSSA

Nykyinen ryhmäsertifiointi tapahtuu 13 maakunnan alueella. Itäisessä ja keskisessä Suomessa nykyinen sertifikaatti on voimassa helmikuun loppuun saakka. Sertifikaatin jatkokin on turvattu ja uusi on tulossa lähiaikoina.

Viime vuonna tehdyissä tarkastuksissa havaittiin puutteita eniten yritysten toimintaan liittyvissä asioissa. Parannettavaa on mm. sopimuskäytännöissä, tilaajavastuulain noudattamisessa, työterveyshuollossa ja sertifiointiin sitoutumattomien yritysten käyttämisessä. Metsänhoidossa puutteita oli esimerkiksi juurikäävän torjunnassa ja vesistöjen varteen jätettävillä suojavyöhykkeillä toimimisesta. Lieviä poikkeamia tuli tarkastuksissa esille kaiken kaikkiaan enemmän kuin edellisellä vuonna.

Toimijat, joiden osalta havaittiin puutteita, ovat korjanneet toimintatapaansa tai ovat tehneet

suunnitelman korjaavista toimenpiteistä. Näin esitetään se, että samat virheet toistuisivat. Tehtyjen parannusten jälkeen sertifiointin tarkastaja DNV Certification Oy on luvannut toimittaa uuden sertifikaatin tammi-helmikuun aikana.

### RYHMÄSERTIFIINTI ON KUSTANNUSTEHOKASTA

PEFC-ryhmäsertifiointi on osoittanut toimivuuksensa suomalaisessa pienmetsätaloudessa. Jokaisesta metsätilasta tai yrityksestä ei tarkasteta erikseen, vaan metsistä ja toimenpiteistä kerätään yhteenvetotietoa ja tarkastukset kohdistetaan satunnaisotannalla alueelle. Näin sertifiointi on kustannuksiltaan kohtuullinen.

Metsänhoitoyhdistyksen jäsenmetsänomistajat ovat mukana sertifiointissa edelleen yhdistysten entisten päätösten mukaisesti ilman eri maksua. Myös aiemmin ilmoittautuneiden yritysten mukana olo on voimassa. Uusia todistuksia ei metsänomistajille nyt lähetetä. Yrittäjien mukana olo voidaan tarkastaa nettipohjaisesta rekisteristä.

Vuonna 2016 sertifiointiin tulee muutoksia. Käyttöön otetaan uudet vaatimukset ja aluejakoakin luultavasti muuttuu. Uusi toteutustapa valmistellaan kuluvan vuoden aikana.

Jukka Hujala  
Kenttäpäällikkö, Pohjois-Savo  
MTK



# Fixterillä risut ja rangat paaliksi

Mhy Savotta järjesti ennen joulua Iisalmissa energiapuuhakkuunäytöksen. Tapahtuman yhteistyökumppanina oli pienläpimittaisen puun korjuuteknologioihin ja kokonaisvaltaisen energiapuun toimitusketjun kehittämiseen erikoistunut Fixteri Oy.



Mhy Savotan järjestämä Fixteri- työnäytös kiinnosti metsänomistajia Iisalmissa 16.12.2014.



Fixteri-paaleja on helppo käsitellä. Haketus voidaan tehdä vasta raaka-aineen käyttöpaikalla tai terminaalissa.

Yrityksen kehittämä korjuukone, Fixteri-paalain, on parhaimmillaan ensiharvennusleimikoissa ja nuorten metsien kunnostuskohteilla. Menetelmässä harvennuksessa poistetaan nuoren metsän kasvukykyä haittaava ylimääräinen puusto kokorunkoina eikä ennakkoraivausta kohteelle tarvitse välttämättä suorittaa. Näin metsästä saadaan jopa 40 prosenttia enemmän myytävää puuta kuin perinteisessä harvennushakkuussa.

Fixteri-paalain katkaisee harvennettavat puut tyvestä joukkokäsittelykouralla ja syöttää kokopuurungot paalimeen, joka katkoo ja niputtaa ne 2,6 metrin pituisiksi paaleiksi. Paalit punnitaan automaattisesti ennen niiden pudottamista maahan, joten korjatun puutavaran määrä on tiedossa välittömästi hakkuun päätyttyä.

**"Metsästä saadaan jopa 40 % enemmän myytävää puuta."**

Paalit ajetaan metsästä normaalilla ajokoneella tienvarteen. Paalit ovat helposti käsiteltävinä nopeasti kuormattavissa ja kuljetettavissa, joten metsäkuljetus on 2-3 kertaa tehokkaampaa kuin perinteisessä hakkuumenetelmässä.

Mhy Savotassa pyritään aktiivisesti olemaan ajan hermolla nuorten metsien hoidon ja pienläpimittaisen puunkorjuun menetelmien kehityksessä. Suunnitelmissa on, että Mhy Savotan alueelle saadaan tänä vuonna käyntiin muutamia Fixteri-työmaita.

## NUORISSA METSISSÄ HUOJU MAHDOLLISUUS

Metsissä riittää käyttämätöntä potentiaalia. Suomessa on lähes miljoona hehtaaria hoitamattomia nuoria metsiä, jotka pitäisi ehdottomasti pistää kuntoon. Näin myös tulevaisuudessa olisi riittävästi kannattavia harvennushakkuukohteita sekä tukkipuuta.

Nuorten metsien kunnostaminen on satsaus tulevaisuuteen, mutta samalla sillä on myös taloudellinen ja ekologinen merkitys. Kotimaisen energiapuun käytöllä voidaan vähentää merkittävästi ilmastonmuutoksesta aiheutuvia hiilidioksidipäästöjä. Hyvin hoidetut metsät ovat tärkeitä hiilidioksidinieluja. On hyvä tietää, että hehtaarilta korjattu 60 kuutiometriä energiapuuta vastaa kuutakymmentä 200 litran tynnyriä kevyttä polttoöljyä!

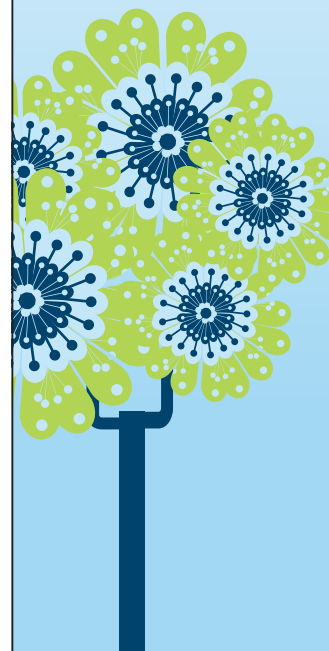
Suhdanteiden mukaan poukkoileva energiapolitiikka ja siitä aiheutuva jatkuva epävarmuus energiapuumarkkinoista sekä muun muassa tukirahoituksesta on jäädyttänyt energiapuun korjuun kehitystä. Koneteknologiaan ja yrittäjyyteen ei uskalleta riittävästi investoida niin kauan kuin epävarmuus jatkuu.

Saara Koskinen  
(Kirjoitus perustuu Fixteri Oy:n toimitusjohtaja Minna Lappalaisen haastatteluun)

## Hyvä metsänomistaja,

etsiessäsi sopivinta säästämis- ja sijoituskohdetta puukauppatuloillesi Säästöpankki Optia tarjoaa sinulle vastuullisen tavan sijoittaa: Kun teet talletuksen meille, tuet samalla paikallista toimintaympäristöä – sijoitamme talletusvarat oman toimialueemme ihmisten ja yritysten hyväksi. Pidetään yhdessä kotiseutumme elinvoimaisena.

**Pyydä henkilökohtainen talletustarjous lähimmästä konttoristamme!**



Optia  
**Säästöpankki**  
Auttaa aina.

IISALMI, Savonkatu 15, puh. 029 041 2500  
LAPINLAHTI, Juhani Ahontie 2, puh. 029 041 2610  
SONKAJÄRVI, Lyseotie 1, puh. 029 041 2570  
VARPAISJÄRVI, Kauppatie 25, puh. 029 041 2580  
VIEREMÄ, Ponsantie 2, puh. 029 041 2590  
NILSIÄ, Nilsiantie 71, puh. 029 041 2580

[www.saastopankki.fi/optia](http://www.saastopankki.fi/optia)



## TEEMANA METSÄNLANNOITUS

# Lannoituskoee kertoo faktat

Kangasmaiden männiköiden ja kuusikoiden lannoitus on metsätalouden tuottavin investointi. Tämä tuli todistetuksi Väli-Suomessa sijaitsevassa puolukkatyyppin männikössä.



Lannoitus on kolminkertaistanut puiden paksuuskasvun. Myös pituuskasvu on lisääntynyt. Lustot ovat paksumpia, mutta laatuun sillä on järjestyksen seurauksena vain positiivinen vaikutus. Paksummat vuosikasvut jäävät pintalautoihin ja hakkeeseen.

Puusto mitattiin ja lannoitettiin elokuussa 2007. Lähtöpuustona oli 130 mottia/ha, ikä 55 v, kahteen kertaan harvennettu, harvahko noin 400 kpl/ha kasvatusasento. Puuston päätehakkuarvo vuonna 2007 olisi ollut noin 4500 €/ha ja poistuman keskihinta noin 35 €/motti. Kuvioille levitettiin Metsän NP:tä 600 kg/ha.

Kuvio päättehakkattiin joulukuussa 2014. Kertymä oli 197 mottia/ha ja kantorahatulo 9138

€/ha. Tukkiprosentti männyllä oli 80,5. Poistuman keskihinta 45 €/motti (männyllä 49€/motti). Pikkutukkia tai parrua ei tällä leimikolla katkottu.

Lannoitus lisäsi kasvua merkittävästi

Kasvu seitsemän lannoitusvaikutuksen alaisen vuoden aikana oli 9,6 mottia/ha/vuosi. Ilman lannoitusta kasvu olisi ollut 4-5 mottia/ha/vuosi ja samaa päättehakkautuloa olisi joutunut odottamaan 6-8 vuot-

ta pitempään. Tällä kohteella yhdistyi kokonaiskasvun paraneminen ja merkittävä arvokasvun lisääntyminen. Arvokasvulla tarkoitetaan sitä, että puuston järeytyessä kuitupuuta siirtyy tukkipuiksi. Tukkia "kasvaa" siis kokonaiskasvua enemmän. Tässä tapauksessa kokonaiskasvu seitsemän vuoden aikana oli 67 mottia/ha, mutta tukkipuuta kertyi reilut 90 mottia/ha.

Esimerkkiä vastaavia kohte-

ta on Mhy Savotan alueella paljon, lähes joka tilalla. Nyt kannattaa olla yhteydessä omaan Mhy:n metsäasiantuntijaan ja suunnitella kasvatuslannoituskohteet ensi kesälle. Parempaa tuottoa tuskin on saatavissa muista sijoituksista.

Petri Kortejärvi  
Myyntipäällikkö  
Yara Suomi Oy

## Mikä ihmeen Bortrac?



Bortrac on nestemäinen boorilannoite- liuos, joka soveltuu hyvin pienialaisiin, koivikoiden ja kuusikoiden terveyslannoituksiin (booria 150 g/litra). Boori ehkäisee puiden latvakasvun häiriöitä (monilatvaisuus, haaroituvuus) varsinkin vanhoilla kaski- ja laidunnusaloilla sekä tyyppirikkailla kasvupaikoilla.

Nestemäistä booria on helppo käyttää. Bortrac-liuos sekoitetaan veteen. Sopiva seos hehtaarelle on 15-20 litraa Bortracia ja 30-60 litraa vettä. Levitys tehdään sulan maan aikana tasaisesti kuviolle esimerkiksi rep-puruiskulla. Yhdessä astiassa on 10 litraa, ja se riittää siis noin puolelle hehtaarelle.

Bortrac on edullisin boorilannoite pieniin kohteisiin. Yli hehtaarin kokoisiin hankkeisiin on lisäksi saatavilla kestävä metsätalouden rahoituslain (Kamera) mukaista tukea. Kysy lisää metsäasiantuntijalta!

## KAIPAANKO METSÄSI LANNOITUSTA

Ota yhteyttä meihin, kun metsäsi kaipaa terveyslannoitusta tai haluat metsällesi paremman tuoton. Tilaa lannoitus 10.4. mennessä Metsänhoitoyhdistys Savotasta, niin voit voittaa laadukkaita työkaluja metsätöihin.

**Arvomme kaikkien metsänlannoitus-palvelun tilanneiden kesken moottorisahan, kirveen ja vesurin.**

**Arvontaan osallistuvat 10.4.2015 mennessä Metsänhoitoyhdistys Savotan kanssa sovitut toimeksiannot.**



## Mhy kokoaa lannoitushankkeet yhteen

Metsänhoitoyhdistys kerää lannoitettavat kohteet yhteishankkeeksi, jolloin lannoitus tulee metsänomistajalle edullisemmaksi.

"Sinulta tarvitaan vain tilaus, me hoidamme kaiken muun – suunnittelusta levitykseen", lupaa lannoitushankkeiden toteutuksesta vastaava Minna Karppinen.

"Viime vuonna teimme Savotan alueella maa- ja lentolevityksiä reilun 1000 hehtaarin alalla. Myös tälle vuodelle on tulossa runsaasti lannoitushankkeita. Pienempikin, jopa yhden hehtaarin kokoinen alue voi päästä mukaan helikopterilevitykseen, joka yhteishankkeena tulee vielä erittäin edulliseksi. Jos metsässäsi on terveys- tai kasvatuslannoituksen tarpeita, niin kannattaa jutella asiasta oman metsäasiantuntijan kanssa."



Boorin puutoksesta kärsivä kuusi.



## Ajankohtaista lannoituksesta

- Kestävän metsätalouden rahoituslain mukaiset terveyslannoitushakemukset on jätettävä metsäkeskukseen viimeistään 17.4. Uusi kemera-laki tulee voimaan 1.7. Suunnittelulla alkaa siis olla kiire!
- Kemeran mukaista metsänterveyslannoitustukea maksetaan ravinnehäiriöihin. Tukea saa taimikosta varttuneisiin metsiin. Kohteen pinta-ala on oltava vähintään 1 ha.
- Kemera-tuki kattaa 25-40 % lannoituksen kuluista.
- Mikäli on epäselvää, mistä ravinteesta on puutetta, kannattaa ottaa neulasnäyte. Näytteitä voi ottaa joulukuun alusta maaliskuun loppuun ja niiden kustannukset korvataan kokonaan kemerasta.
- Huom! Vanhan kemeralain mukaisia pellonmetsityshankkeita voi vielä jättää metsäkeskukseen hyväksyttäväksi 17.4 mennessä. Hankkeisiin kuuluvat lannat ja taimet korvataan kokonaan ja työ-kustannuksiin saa tukea.
- Lannoitelajeihin on tullut muutoksia. Poistuneet lannoitteet ovat Pellonmetsityksen PK, Suometsän Y1 ja Metsän NP2. Mahdollisesti poistumassa ovat myös Booriravinne ja Rauta PK. Poistuvien tilalle on korvaavia lannoitelajeja mutta vaihto aiheuttaa muutoksia jo suunniteltuihin hankkeisiin.
- Pienet boorilannoitukset tehdään nykyisin nestemäisellä, erittäin edullisella Bortrac-lannoitteella.
- Isommat boorilannoitukset toteutetaan edullisesti helikopterilla, B300 tuhkapohjaisella boori-

lannoitteella. Varaston koko tulee olla yli 5000 kg.

- Suoalueet voidaan lannoittaa helikopterilla tai maaleivityksenä tuhkapitoisilla lannoitteilla.
- Mikäli ajouraverkosto on käytettävissä, kannattaa hankkeeseen toteuttaa edullisesti maaleivityksenä. Maaleivitykseen soveltuvat kaikki muut lannat paitsi B300.
- Kysy meiltä myös kasvatuslannoituksesta! Sillä lisätään puolukka- ja mustikkatyypin havupuus-tojen kasvua ensiharvennuksen jälkeen. Se soveltuu myös mainiosti tehtäväksi noin 10 vuotta ennen päätehakkua lisäämään loppuajan arvokasvua.
- Lannoitukset tehdään yleensä sulan maan aikaan, mutta tuhkalannoitus voidaan tehdä myös talvella hangen päälle.
- Toteutamme helikopterilannoituksia ja maalan- noituksia vuosittain.

### LUMITUHOIHIN SAATAVISSA KEMERA-TUKEA

Alkutilan poikkeuksellinen sää kerrytti tykkylunta puihin Pohjois-Savossa. Painava lumi taivutti ja katkoi erityisesti nuoria koivuja ja mäntyjä. Metsänomistajan kannattaakin tarkastaa riukuvaiheen metsänsä pian ja selvittää onko metsässä laajempia tuhoja. Mahdollinen Kemera-tuki tulee hakea ennen 17.4.

## Kemera-laki uudistuu

*Tuki toteutettuihin kemera-hankkeisiin on haettava tänä keväänä. Hakemukset viimeistään 17.4. 2015 metsäkeskukseen.*

Tasavallan presidentti vahvisti uuden kestävän metsätalouden rahoituslain 23.1.2015. Uusi tukijärjestelmä voidaan ottaa käyttöön vasta, kun Euroopan komissio on hyväksynyt sen. Arvioitu voimaantulo on 1.7.2015. Tiedotamme kemerasta, kun se on yksityiskohtia myöten hyväksytty.

### KESKEISIÄ MUUTOKSIA:

- Tuki poistuu pellonmetsityksen, vähäpuustoisten metsien ja tuhometsiköiden (mm. myrsky- ja myyrätuhot) uudistuskustannusten osalta.
- Tuki poistuu pystykarsinnalta.
- Uutena: taimikon varhaishoito, kun taimikon keskipituus on 0,7-3 metriä.
- Uutena: tukea voi saada sekä varhaishoitoon että nuoren metsän kunnostukseen, kun töiden välillä on vähintään 10 vuotta.
- Muita tuettavia työmuotoja ovat energiapuun korjuu, juurikkävän torjunta (maksetaan yleensä urakoitsijalle), kulutus, kunnostusojitus, metsäteiden perusparannus ja metsäteiden rakentaminen ja terveyslannoitukset.
- Uutta on myös se, että kaikkiin työlajeihin (myös taimikonhoitoon ja nuorenmetsänhoitoon ja energiapuun korjuuseen!) haetaan tuki etukäteen Metsäkeskukselta.

Uuden lain mukaisia hakemuksia ryhdytään ottamaan vastaan kun EU on notifioinut lain.

**Jos sinulla on tehtyjä Kemera-kelpoisia taimikonhoitoja, nuoren metsän kunnostuksia tai muita toteutettuja töitä, ota välittömästi yhteyttä omaan metsäasiantuntijaasi. Vanhan Kemera-lain mukaiset hankkeet on jätettävä metsäkeskukselle viimeistään 17.4.2015.**

(Tiedot ovat lakiesityksestä ja asetusuunnoksesta.)



## Yllättävän hyvää tuottoa

### Tiesitkö tämän metsänlannoituksesta?

#### Tuottoa jopa 20 %

Voit saada metsän sijainnista ja tilasta sekä lannoitusajan kohdasta riippuen lannoitukseen käytetyille rahalle 10-20 prosentin vuotuisen tuoton.

#### Lannoitus on turvallista

Yaran metsälannoitteet valmistetaan Suomessa. Annamme niille laatu- ja puhtaustakuun. Lannoitetussa metsässä voi huoletta liikkua ja kerätä sen antimia.

#### Lannoittaminen on ilmastoteko

Yaran lannoitteilla on myös hiilijalanjälkitakuu. Lannoitus parantaa metsän terveyttä sekä järeyttää ja tuuheuttaa puita. Samalla metsän kyky sitoa hiilidioksidia kasvaa entisestään.

Tutustu verkossa [yara.fi/metsa](http://yara.fi/metsa)





# SAVOTTA ON TÄYDEN PALVELUN METSÄTALO

## Metsänhoitoyhdistys Savotan Metsäasiantuntijat palveluksessasi

### HALLINTO



Rauno Karppinen  
toiminnanjohtaja  
Iisalmi  
p. 044 721 3117



Jukka Haataja  
kenttäpäällikkö  
Lapinlahti  
p. 0400 172 274



Paula Ruotsalainen  
toimistonhoitaja  
Iisalmi  
p. 044 721 3111



Hanna Makkonen  
toimistonhoitaja  
Vieremä  
p. 044 721 3161

### METSÄSUUNNITTELU

#### TILA-ARVIOT



Henri Väänänen  
metsäasiantuntija  
Koillis-Savo  
p. 0400 203 363

#### OJAT JA TIET



Anna Nousiainen  
metsäasiantuntija  
Pielavesi  
p. 050 4011 411



Jaakko Heikkinen  
metsäasiantuntija  
p. 044 721 3148

### METSÄKIINTEISTÖJEN VÄLITYS JA SUKUPOLVENVAIHDOS



Jouni Peltonen  
metsäasiantuntija  
Iisalmi, Lapinlahti,  
Pielavesi (toimisto),  
Sonkajärvi, Vieremä  
p. 0400 371 106



Sinikka Voutilainen  
kiinteistövälittäjä,  
LKV  
Juankoski, Kaavi,  
Nilsä (toimisto),  
Varpaisjärvi  
p. 040 720 1114



Rauno Karppinen  
toiminnanjohtaja  
Iisalmi  
p. 044 721 3117

### METSO-HANKKEET



Marko Mustonen  
metsäasiantuntija  
p. 044 721 3145



Pekka Varis  
metsäasiantuntija  
p. 0400 174 028

### METSÄNHOITO- JA KORJUUPALVELUN TOTEUTUS



Minna Karppinen  
korjuupalvelu- ja  
toteutusvastaava  
Lapinlahti  
p. 044 582 2510



Aki Kärkkäinen  
metsäasiantuntija  
Koillis-Savo  
p. 050 599 9823



Sami Hoffren  
metsäasiantuntija  
Pielavesi  
p. 040 1798 004



Antti Komulainen  
metsäasiantuntija  
Ylä-Savo  
p. 044 721 3116



Jarmo Nousiainen  
metsäasiantuntija  
Lapinlahti ja  
Varpaisjärvi  
p. 040 525 5726

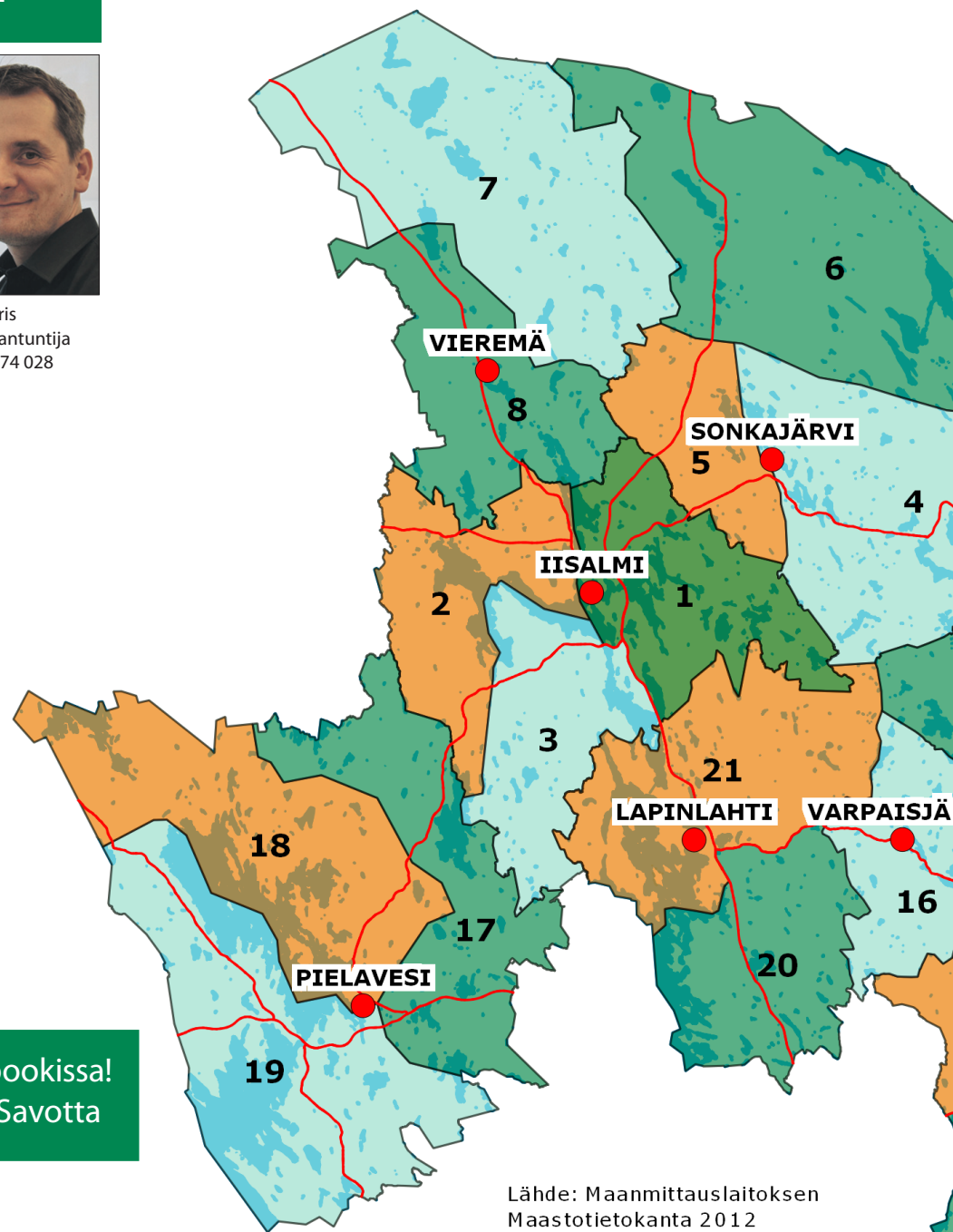


Janne Makkonen  
metsäasiantuntija  
Ylä-Savo  
p. 044 721 3144

Olemme myös Facebookissa!  
[facebook.com/MhySavotta](https://www.facebook.com/MhySavotta)



**metsänhoitoyhdistys**  
SAVOTTA



Lähde: Maanmittauslaitoksen  
Maastotietokanta 2012

Yhdistys tuottaa aktiivisesti jäsenilleen kokonaisvaltaisia metsäluonnon hoidon ja käytön palveluja. Yhdistys palvelee jäseniään asiakaslähtöisesti ja asiantuntemuksella tavoitteena jäsentensä menestyminen. Metsänhoitoyhdistys on jäsentensä oma palveluyritys.



## Metsäasiantuntijat

Puukauppa- ja metsänhoitoasioissa ota yhteyttä alueesi metsäasiantuntijaan

## IISALMI

**Alue 1.**  
Leena Kukkonen  
metsäasiantuntija  
p. 044 721 3165**Alue 2.**  
Juha Kiiskinen  
metsäasiantuntija  
p. 044 721 3115**Alue 3.**  
Jarkko Ronkainen  
metsäasiantuntija  
p. 044 721 3113

## SONKAJÄRVI

**Alue 4.**  
Marko Mustonen  
metsäasiantuntija  
p. 044 721 3145**Alue 5.**  
Veijo Pursiainen  
metsäasiantuntija  
p. 044 721 3146**Alue 6.**  
Jaakko Heikkinen  
metsäasiantuntija  
p. 044 721 3148

## VIEREMÄ

**Alue 7.**  
Antti Komulainen  
metsäasiantuntija  
p. 044 721 3116**Alue 8.**  
Vesa Ahola  
metsäasiantuntija  
p. 044 721 3163

## NILSIÄ

**Alue 9.**  
Veli Matti Komu  
metsäasiantuntija  
p. 0400 174 027**Alue 10.**  
Pekka Launonen  
metsäasiantuntija  
p. 040 727 4617**Alue 22.**  
Antti-Jussi Väänänen  
metsäasiantuntija  
p. 0400 174 025

## KAAVI

**Alue 12.**  
Jukka Hintikka  
metsäasiantuntija  
p. 0400 208 472**Alue 13.**  
Kirsi Tahvanainen  
metsäasiantuntija  
p. 0400 190 214

## JUANKOSKI

**Alue 14.**  
Pekka Varis  
metsäasiantuntija  
p. 0400 174 028**Alue 15.**  
Juha Kekäläinen  
metsäasiantuntija  
p. 040 567 9035

## VARPAISJÄRVI

**Alue 16.**  
Antti Bovellan  
metsäasiantuntija  
p. 040 519 3937**Alue 11.**  
Aripekka Kärnä  
metsäasiantuntija  
p. 0400 378 814

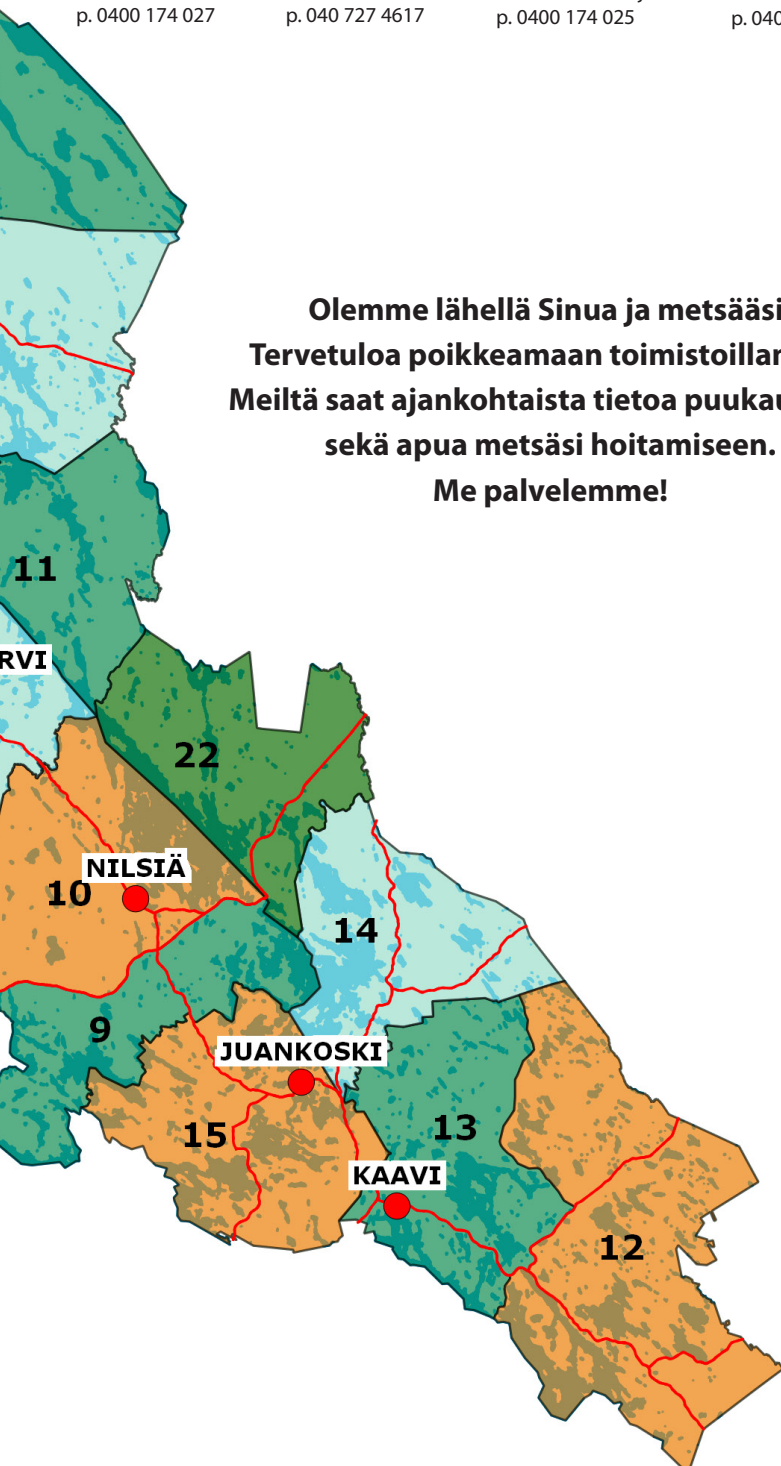
## PIELAVESI

**Alue 17.**  
Eero Pääkkö  
metsäasiantuntija  
p. 0400 299 855**Alue 18.**  
Saara Koskinen  
metsäasiantuntija  
p. 0400 378 819**Alue 19.**  
Kirsti Koukkari  
metsäasiantuntija  
p. 0400 123 459

## LAPINLAHTI

**Alue 20.**  
Mikko Heikkinen  
metsäasiantuntija  
p. 044 582 2520  
mikkoj.heikkinen  
@mhy.fi**Alue 21.**  
Toni Haapakorpi  
metsäasiantuntija  
p. 0400 330 678

Olemme lähellä Sinua ja metsäsi!  
Tervetuloa poikkeamaan toimistoillamme.  
Meiltä saat ajankohtaista tietoa puukaupasta  
sekä apua metsäsi hoitamiseen.  
Me palvelemme!



IISALMEN TOIMISTO  
Päiviönkatu 22,  
74100 IISALMI  
p. 044 721 3111

JUANKOSKEN TOIMISTO  
Lapinpaadentie 8  
73500 JUANKOSKI

KAAVIN TOIMISTO  
Liiketie 2  
73600 KAAVI

LAPINLAHDEN TOIMISTO  
Juustolantie 7  
73100 LAPINLAHTI

NILSIÄN TOIMISTO  
Laitisenmäentie 11  
73300 NILSIÄ  
p. 0400 265 579

PIELAVEDEN TOIMISTO  
Puistotie 23  
72400 PIELAVESI

SONKAJÄRVEN TOIMISTO  
Käyntios. Koulutie 7  
Postios. Kyröntie 4  
74300 SONKAJÄRVI  
p. 044 721 3111

VARPAISJÄRVEN TOIMISTO  
Kauppatie 26  
73200 VARPAISJÄRVI

VIEREMÄN TOIMISTO  
Ponssentie 1,  
74200 VIEREMÄ  
p. 044 721 3161

Sähköpostiosoitteemme ovat muotoa  
etunimi.sukunimi@mhy.fi  
www.mhy.fi/savotta

Tilaa uutiskirje osoitteesta [www.mhy.fi/savotta/uutiset](http://www.mhy.fi/savotta/uutiset)



# METSÄAMMATTILAINEN PALVELUKSESSASI

## Henri Väänänen, metsäasiantuntija

// Koulutukseltani olen ylioppilas, suorittanut metsäalan perustutkinnon Toivalassa ja valmistunut metsätalousinsinööriksi Nikkarilasta. Metsänhoitoyhdistyksellä olen ensimmäisen kerran harjoittelussa vuonna 2001 ja sen jälkeen useita kesiä. Nykyisen työpestini olen aloittanut heinäkuussa 2010. Vapaa-ajalla tulee kalasteltua, talvisin hiihdeltä ja kesäisin pyöräilyä. Vapaa-aikaan kuuluu myös koiran kanssa ulkoileminen. Kotoisin olen Nilsiästä ja tällä hetkellä asun puolisoni kanssa Siilinjärvellä.”

## MITÄ TYÖHÖSI KUULUU?

// Työnkuvaani kuuluu metsäsuunnitelmien ja erilaisten arvioiden tekeminen. Töitä teen suurimaksi osaksi Koillis-Savon alueella (Nilsiä, Juankoski, Kaavi), mutta käyn myös tarvittaessa Varpaisjärven puolella.

Niin metsäsuunnittelussa kuin arvioissa työ alkaa sillä, että kartat laitetaan kuntoon ennen maastoon lähtöä. Maastotyön jälkeen tehdään tarvittavat korjaukset ja tarkistukset. Näiden jälkeen voidaan koostaa joko metsäsuunnitelma tai laskea tila-arvio. Useissa tapauksissa tehdään molemmat, mikä on myös metsänomistajalle kustannustehokas ratkaisu.

Työpäiviini kuuluu myös Silvanetti-verkkopalvelun ylläpito. Toimin myös metsäsuunnittelun tiiminvetäjänä, missä tehtävässä koulutan metsäsuunnittelijoita ja kehitän metsäsuunnitelmajärjestelmän vastaamaan paremmin metsänomistajien tarpeita.

Metsäsuunnitelmiin kuuluu aina laadukas maastotyön osuus, jossa käydään kuvioittain paikan päällä mittamassa puusto ja ehdotetaan sille tarvittavat toimenpiteet. Maastotöissä on usein maanomistajia mukana kertomassa toiveitaan metsätilan suhteen. Maastotöiden osuus vie työajastani suurimman osan, varsinkin sulan maan aikaan.”

## MIKÄ ON PARASTA TYÖSSÄSI?

// Työn vaihtelevuus ja erilaiset työpäivät luovat mielenkiintoa työhöni. Koskaan ei tiedä aamulla töihin lähtiessä mitä päivä tuo tullessaan. Hyviä hetkiä työssä ovat myös maastopäivät, jolloin kelit suosivat. Joskus tulee pysähtyttyä hetkeksi esimerkiksi Kinahmin huipulle ja katsottua edessä avautuvaa maisemaa. Nämä ovat hetkiä, jotka tuovat työpäiviini positiivista virtaa.”

## TILA-ARVIO

**Kertoo tilan kokonaisarvon (käypä arvo), johon sisältyy puustomäärä, taimikot ja maapohja. Tehdään yleensä kauppaa, perunkirjaa tai sukupolvenvaihdosta varten.**

## TUHO- TAI VAHINKOARVIO

**Selvitys vahingosta, sen aiheuttajasta sekä tuhon määrä euroissa ja kuutioissa. Tehdään yleensä vakuutusyhtiön pyynnöstä vakuuskorvauksia varten.**

## METSÄSUUNNITELMA

**Metsäsuunnitelmasta näkyvät metsätilan tämänhetkinen tilanne sekä toimenpiteet seuraavaksi kymmeneksi vuodeksi. Tehdään metsänomistajan tavoitteiden mukaisesti ja se antaa vankan pohjan metsäomaisuuden hoitoon. Metsäsuunnitelma perustuu kuviokohtaiseen arviointiin.**

Parempaa hoitoa metsällesi!

## MOBIILI METSÄSUUNNITELMA

Mobiili metsäsuunnitelma on tulossa myös Metsänhoitoyhdistys Savotan asiakkaille. Palvelun käyttöönotto vaatii, että metsäsuunnitelma löytyy metsänhoitoyhdistyksen järjestelmästä. Jos tilan metsäsuunnitelma ei ole enää voimassa tai sitä ei ole ollenkaan, laadimme tilalle uuden metsäsuunnitelman. Uuden metsäsuunnitelman laadinnassa jäsenyys kannattaa. Tarjoamme jäsenillemme viiden prosentin alennuksen metsäsuunnitelman tekoon.

Kun metsäsuunnitelmasi on siirretty palveluun, voit selata oman metsätilan tietojasi missä ja milloin sinulle parhaiten sopii. Sovelluksen kartat auttavat myös liikkumista metsässä. Seuraa ilmoittelujamme uuden palvelun käyttöönotosta.

## METSÄTILOJEN KAUPPA VAATII ERIKOISOSAAMISTA

*Antti Mähönen aloitti vuoden alussa Järvi-Suomen Metsätilat Oy LKV toimitusjohtajana.*



”Metsätilojen kauppa vaatii oman ammattitaitonsa. Järvi-Suomen Metsätilat Oy:n vahvuus on se, että meillä ammattilaiset arvioivat tilojen metsävarat. Välittäjäme osaavat keskustella metsätilan asioista niiden oikeilla nimillä”, Antti Mähönen kertoo. Mähösen kanssa metsätilojen kauppaa

hoitavat välittäjät, jotka ovat metsänhoitoyhdistyksen toimihenkilöitä. Lähes kaikilla heistä on LKV-tutkinto.

Metsätilat Oy:n erikoisalaa on metsätilojen kauppa, mutta myös rantatontteja, kesämökkejä ja maatiloja välitetään. Metsänhoitoyhdistysten omistaman kiinteistövälityksen perusajatus on palvella metsänomistajia kaikissa maa- ja kiinteistökaupoissa. Järvi-Suomen Metsätilat Oy hoitaa välitystä Pohjois- ja Etelä-Savossa sekä Keski-Suomessa.

## VANKKA KOKEMUS TAUSTALLA

Uudessa tehtävässään Mähönen voi yhdistää kokemuksensa kiinteistövälityksestä ja metsäalalta. Mähönen on tehnyt 18 vuotta asuntojen välitystä LKV-yrittäjänä. Metsäasiat ovat myös tuttuja, sillä koulutusta on metsätyönjohtajaksi sekä metsätalousinsinööriksi. Työkokemusta on kertynyt metsäalan eri tehtävissä niin Keski- ja Pohjois-Suomessa kuin Venäjälläkin.

Mähönen on syntynyt Siilinjärvellä ja palasi paikkakunnalle kahdeksan muualla vietetyn vuoden jälkeen vuonna 1997. Oma omakotitalo löytyi noin kymmenen kilometrin päästä syntymäpaikasta. Vapaa-aikana hän kalastaa, tekee halkoja ja leikkaa pihanurmikkoa.

## SIJOITUS TAI PUUHAPALSTA

Metsänomistaminen kiinnostaa ostajia eri syistä. Joku haluaa työllistää itseään metsätöillä ja joku haluaa omaa rauhaa. Toiset luottavat metsään sijoituskohteena. Vaikka pikavoittoja ei yleensä ole luvassa, niin metsän tuotto on tasaisen hyvää.

”Metsätilojen ostajista suurin osa on isäntiä, jotka haluavat kasvattaa metsätilaansa. Selvästi on myös puuhapalstan ostajia. He etsivät metsää, jossa tehdä polttopuita, marjastaa ja metsästää. Oma ryhmänsä on kauemmaksi muuttaneet, jotka haluavat kiinnekohdan kotiseudulle. Kaiken kaikkiaan kauppojen myötä metsätilat siirtyvät aktiivisille metsänomistajille.”

## METSÄTILAT.FI

Metsätilat.fi ketjuun kuuluu seitsemän metsä- ja maatilakiinteistöjen välittämiseen erikoistunutta kiinteistövälitysluokkaa eri puolilla Suomea. Aiemmin Järvi-Suomen Metsätilat Oy oli Metsäomistajien liitto Järvi-Suomen omistuksessa, mutta viime vuonna osakekanta myytiin alueen metsänhoitoyhdistyksille.

Myynnissä olevat metsät ja kiinteistöt löytyvät helposti Metsätilat.fi verkkosivustolta, joka on koko Suomen kattava markkinapaikka. Tammikuun lopussa myynnissä oli 1,4 hehtaarin määräalasta yli 330 hehtaarin tilaan Sodankylässä. Netistä voi ladata kustakin tilasta kartat, tarkat kuviotiedot ja metsäarviot, joihin voi rauhasa tutustua omalla kotisohvallaan. Myytävistä tiloista ilmoitellaan myös maakuntalehdissä, Maaseudun Tulevaisuudessa ja paikallislehdissä.

”Tilakauppojen määrissä on hyvää nousua. Oikein hinnoitellut palstat menevät kohtuullisen nopeasti kaupan. Luottavaisin mielin odotamme kevättä ja sesongin alkua niin metsätila- kuin kesämökkikaupassa”, Mähönen sanoo.

Päivi Mäki

**Puunmyyntisuunnitelma, puukaupan kilpailutus ja katkontainfo, jäsenhinnat palvelut, PEFC-metsäsertifiointi, edunvalvonta, rahanarvoiset jäsenedut...  
MHY SAVOTAN JÄSENYYS KANNATTAA.**



# Myrskyt ja kirjanpainajat metsäomaisuuden uhkana

*Valitettavasti ihmiset havahtuvat vakuuttamaan metsänsä vasta vahinkojen jälkeen. "Kannattaa toimia ajoissa", muistuttaa myyntijohtaja Jari Hiltunen LähiTapiola Idästä. Vahinko voi yllättää myös talvella, jolloin tuhoa aiheuttaa lumi ja myyrät.*

Pääsääntöisesti voi sanoa, että vain reilu kolmannes Suomen yksityismetsistä on vakuutettu. Edelleen vain osalla metsänomistajista on laaja vakuutusturva, joka korvaa aina sienituhosta puuvarkauksiin. "Metsien vakuuttaminen on aina sijoitus tulevaisuuteen. Metsien vakuuttamisaste on hämmästyttävän alhainen, kun vertaa vakuutettavan metsäomaisuuden arvoa ja vakuutusmaksua. Vahingot nousevat helposti tuhansiin euroihin", Jari Hiltunen vertaa.

Pitkäaikaisten tilastojen mukaan myrskyt ja raskas lumi aiheuttavat eniten vahinkoja metsissämme vuosittain. Suositeltavaa on siis vakuuttaa metsä aina vähintään palon, myrskyn ja lumivahingon varalta.

Lisäksi vakuutusturvaa voi laajentaa hyönteisten, tulvan, sienten, eläinten tai ilkeiden aiheuttamien tuhojen varalta. Kirjanpainajien aiheuttamat vahingot ovat viimeisten vuosien aikana lisääntyneet voimakkaasti etenkin eteläisessä ja kaakkoisessa Suomessa. Hyönteistuhojen perusteella tehdyt hakkuut ovat lisääntyneet muuallakin maassamme.

LähiTapiola toivookin metsänomistajien tarkkailevan etenkin vanhojen kuusimetsien tilaa. Metsävakuutusten suojeleluohjeissa kannustetaan metsänomistajaa täyttämään uuden metsätuholain velvoitteet. Laki antaa aikarajoja mihin mennessä talvella hakatun puutavaran, vahingoittuneen puuston ja myrskytuhopuiden siirtäminen metsästä on tehtävä.

## METSÄ ON SIOITUS, JOSTA KANNATTAA PITÄÄ HUOLTA

Metsävakuutuksen tarpeellisuus on helppo perustella niin omaisuuden arvon kuin vahinkojen aiheuttamien menetystenkin suuruudella. Päätehakkui- käässä metsässä puuston arvo voi helposti nousta 10 000 euroon hehtaaria kohti. Vaikka metsänomistaja ei omistaisikaan päätehakkui- käästä metsää, kannattaa metsäomaisuus silti vakuuttaa. "Metsä on iästä riippumatta aina omistajalleen sijoitus, josta kannattaa pitää huolta tulevaisuuden hakkuutulosten varmistamiseksi", Hiltunen sanoo.

"Myös taimikoihin ja nuoriin kasvatuseksiin sattuneet vahingot korvataan oikeudenmukaisesti todellisten menetysten perusteella ja tulevaisuuden hakkuutulomenetykset huomioden. Kaikki muut kuin myrskyvahingot korvataan aina täysimääräisesti ilman enimmäiskorvausrajoja. Arvokasta metsäomaisuutta ei siis kannata jättää oman onnensa nojaan luonnonvoimien armoille ilman vakuutusturvaa."

Viime vuosina myrskyjen aiheuttama loppulasku on armotonta luettavaa. Parin vuoden takaisista Hannu- ja Tapani -myrskyistä pelkästään LähiTapiola maksoi yli 32 miljoonaa euroa.

## AINAISMETSÄVAKUUTUS EI RIITÄ

Tuhoisat myrskyt ovat paljastaneet, että vanhantyyppiset ainaismetsävakuutukset eivät tuo turvaa metsäomaisuudelle.

### FAKTA:

- Suomen metsämaan pinta-alasta 62 % eli noin 12,5 milj. ha on yksityisomistuksessa. Vakuutettuna tästä määrästä on kuitenkin vain noin joka kolmas metsähehtaari. Varsinkin kaupunkilaismetsänomistajat ovat olleet varsin passiivisia metsävakuuttajia.
- Metsän voi vakuuttaa palon, myrskyn, lumen, hyönteisten, tulvan, sienitautien, eläintuhojen, ilkeiden ja anastuksen varalle.
- Vakuutusturvan ulkopuolelle jäävät hirvien ja tyvilahon aiheuttamat vahingot. Hirvivahingoille voi hakea korvauksia valtion varoista metsäkeskukselta.



Ainaismetsävakuutuksessa korvaus lasketaan niin sanotusti alivakuutusuh- teessa. Korvaus lasketaan vertaamalla vakuutuskirjaan merkittyä vakuutus- määrää puuston nykyiseen arvoon. Näin ollen myös korvaukset jäävät olematto- miksi todelliseen vahinkoon verrattuna.

"Jos metsä on vakuutettu vuosikym- meniä sitten, puuston arvo on tähän päi- vään mennessä noussut huomattavasti. Ainaismetsävakuutuksen turva on täysin riittämätön", Hiltunen muistuttaa.

## AMMATTILAINEN AUTTAA, JOS VAHINKO TAPAHTUU

Myrskyjen seuraukset panivat metsän- omistajat kovalle koetukselle. Tuskaa tuotti luonnollisesti oman metsämai- suuden tuhon näkeminen, mutta samal- la piti jaksaa aloittaa tuhojen selvittely ja jälkihoito. Ammattilaisen apu on va-

hinkotilanteessa todella tärkeää. Lähi- Tapiolan muistilista metsänomistajalle massiivisten tuhojen jälkeen alkaa siitä, että heti vahingon jälkeen kannattaa kes- kittä puunkorjuseen ja uudistamisen valmisteluun metsäammattilaisen kans- sa. Puunkorjuussa kannattaa välttää tar- peetonta riskinottoa. Myrskytuhojen kor- jaaminen miestyönä on vaarallista. Siksi hakkuut kannattaa teettää konetyönä.

Metsänhoitoyhdistys tai muu metsä- ammattilainen tekee vahinkoarvion, kun pahimmat korjuukiireet hellittävät. Va- hinkoarvion ehtii tehdä hyvin hakkuun jälkeenkin. Vahinkoilmoitusta voi tar- vittaessa täydentää myöhemmin – myös korvauspäätöksen jälkeen.

*Katariina Anttila  
LähiTapiola*

## PUUKAUPPAKARTELLI ARKEA

**P**öydän takana istuu metsänomistaja kädessään nippu vanhoja puukauppapapereita. Hän haluaisi selvän ja selkeän vastauksen siihen lähteäkö oikeussaliin riitelemään reilut kymmenen vuotta sitten tehdystä puukaupasta. Miten vastata kysymykseen, johon asi- anajat ja viisaat lakimiehet eivät pysty vastaamaan. Eivät edes osaa päättää nostetaanko juttu pöydälle ja aletaanko puimaan raastuvassa. Lakimiesten lausunnot ovat ympäri pyö- reitä. Kilpailuvirasto on ilmoittanut, että se ei ole tutkinut esityksensä kiellettyjen kilpai- lunrajoitustoimien markkinavaikutuksia, mutta se pitää oletettavana, että markkinavaiku- tuksia on ollut.

Saati se, että eri oikeusasteet vuorotellen saattavat hyväksyä ja hylätä syytteet, kuten kävi Ulvilan Anneli Auerin murhajatun tai WinCapita -jutussa.

Metsänhoitoyhdistys Savotta on yrittänyt auttaa metsänomistajia niin hyvin kuin osaamme. Olen ja olemme tehneet kymmeniä laskelmia mahdollisesta vahingosta. Pel- kästään viime joulukuun aikana puheluja on tullut reilut sata. Olemme yhdessä pohtineet miten toimia. Monella on metsäyhtiön kanssa pitkäaikainen asiakassuhde, johon puuttu- minen on vaikea paikka.

Voin vakuuttaa, että houkutus alkaa mollata isoja puun ostajia oli suuri. Olisi ollut hyvä sauma nostaa omaa häntää ja kertoa miten tarpeellista on valvoa puukauppaa ja puunos- taja. Yllyttää ja kouhia kepillä metsäyhtiöitä. Kertoa miten tarpeellista apu on, kun keski-

määrin muutamia puukauppoja tekevän metsänomistajan vastapuolena on amatikseen puukauppoja tekevä toimihenkilö. Kertoa, että ostajat jakavat puunhankintareviirejään nyt täysin laillisin keinoin solmiessaan metsänomistajien kanssa yhteistyösopimuksia, jot- ka antavat suosituimmuusaseman vain yhdelle ostajalle.

Kartellioikeudenkäynteihin liittyen velvollisuutemme on kuitenkin tuoda esille tosiasiat ja kertoa riskeistä. Korvaus ei synny automaattisesti. Käsitkseni mukaan syntynyt vahinko on pystyttävä toteennäyttämään oikeudessa. Näyttövelvollisuus on vahingon kärsineellä. On myös mahdotonta sanoa minkälaista näyttövelvollisuutta kärjajoikeus edellyttää. En- nakkotapauksia ei juurikaan ole löydettävissä. Riskinsä on siinäkin, että pääsääntöisesti hä- vinnyt osapuoli maksaa voittaneen osapuolen oikeudenkäyntikulut.

Oikeuden hakemiseen liittyy monta kiemuraa. Luultavasti oikeudenkäynti kestää vuo- sikausia. Kävin jokaisen puoleeni kääntyneen metsänomistajan kanssa nämä tosiasiat lä- pi. Suuri osa metsänomistajista päätyi edellä mainittujen tosiasioiden jälkeen siihen, että antaa asian olla. Myydyt puumäärät eivät olleet niin merkittäviä, että mukaan kannattaisi lähteä. Mutta kyllä mukaan lähtijöitäkin ilmeni. Heidän asiansa olen ohjannut eteenpäin.

*Rauno Karppinen  
toiminnanjohtaja*



# Soidensuojelun täydennysohjelma etenee kompromissilla

Ympäristöministeri **Sanni Grahn-Laasonen** päätti edetä soidensuojeluohjelmassa alkuperäisen suunnitelman ja vapaaehtoisien mallin yhdistelmällä. Suojelu etenee valtion mailla saman tien, mutta yksityismailla selvitetään ensin maanomistajien mielipiteitä. Aito maanomistajien vapaaehtoisuus tulee joka tapauksessa suojeluun mukaan.

## SUOJELUN VALMISTELU JATKUU

Suo-ohjelman valmisteluryhmän työ jatkuu heti, ja selvitys luontoarvoiltaan valtakunnallisesti merkittäviä soista tehdään loppuun. Nämä suot ovat lopullisen suojelun lähtökohtana. Suojelun toteutukseen eri maanomistajaryhmissä tulee nyt kuitenkin vaihtoehtoja. Neuvottelut valtion omistamien, luontoarvoiltaan arvokkaiden soiden suojelun osalta alkavat heti. Samalla aloitetaan neuvottelut muiden suurmaanomistajien, kuten metsäyhtiöiden kanssa.

## VAPAAEHTOINEN SUOJELU

### VOIMAKKAASTI YKSITYISMAILLE

Soiden käyttöä ohjaa Valtioneuvoston periaatepäätös (VNP) vuodelta 2012. Sen mukaan ojittamattomia, ja muuten luonnontilaisia soita ei saa enää muuttaa. VNP mahdollistaa myös vapaaehtoisien soidensuojelun. On vielä hieman epäselvää, aletaanko nyt valmistella METSO-ohjelman kaltaista vapaaehtoisien suojelun toimitaohjelmaa soidensuojeluohjelman rinnalle, vai toteutuuko vapaaehtoinen suojelu jollain muulla mallilla. Ainakin puustoisten soiden suojelua tehostetaan heti



suoraan METSO-ohjelmassa. ELY-keskukset saavat tästä ohjeita, ja asiasta tiedotetaan alkuvuodesta 2015.

Joka tapauksessa ohjelman eteneminen tukee myös maanomistajien etua. Pitkittynyt pattitilanne tarkoittaisi myös epävarmuutta suojelun korvauksista. Kaikessa valmistelutyössä on edelleen mukana MTK:n edustus, ja asioita hoidetaan oikeaan suuntaan.

## ENNAKKOKYSELY SELVITTÄÄ MAANOMISTAJIEN TOIVEET

Maanomistajien kuuleminen suojelun tiimoilta on herättänyt paljon kysymyksiä. Nyt kuuleminen alkaa ennen lopullisia päätöksiä kyselyllä suojeluhalukkuudesta ja ohjelman toteutuskeinoista. Palautteen perusteella päätetään suojelun jatkosta, ja aletaan suunnitella lopullista kompromissiratkaisua. Maanomistajien mielipiteet vaikuttavat aidosti, joten kyselyn saadessaan omat tunnot suojelusta kannattaa kuvata mahdollisimman selkeästi.

Ministerin päätös toi joka tapauksessa aidon vapaaehtoisuuden soidensuojeluohjelmaan mukaan. Se on erinomainen uutinen yksityisille maanomistajille. Samalla päätös on esimerkki onnistuneesta edunvalvonnasta: asioihin voidaan vaikuttaa.

*Markus Nissinen  
kenttäpäällikkö/ympäristöasiantuntija  
MTK metsälinja*

# Kysyimme metsänomistajilta mhy-jäsenyydestä

- 1) Aiotko pysyä Metsänhoitoyhdistyksen jäsenenä? Miksi?
- 2) Mitä hyötyä saat mhy-jäsenyydestä? Käytätkö jäsenkortin tuomia etuja?
- 3) Mitä odotat metsänhoitoyhdistykseltäsi tänä vuonna?

## HANNU KATAINEN, PIELAVESI

1. Kyllä aion. Puunmyyjä on ei-jäsenenä yksin isoja puunostajia vastaan.

2. Etuja tulee ainakin, kun valtuuttaa mhy:n asiantuntijan hoitamaan puukauppaa. Jäsenyyden etuja ja jäsenyyden kautta saatavia alennuksia tulee varmaankin käytettyä.

3. Ilmaista tilakäyntiä oman alueeni neuvon Eero Pääkön kanssa. Tilalta saattaisi löytyä ainakin boorilannoituksen tarvetta.



## JARI KUOSMANEN, OSAKAS METSÄYHTYMÄSSÄ VARPAISJÄRVELLÄ, JYVÄSKYLÄ

1. Kyllä, ilman muuta. Metsäyhtymämme kaikkien jäsenten leipätyö on muilla aloilla, joten hoidamme sukutilaa sivutoimisesti. Emme ehdi perehtymään esimerkiksi vero- ja avustusmuutoksiin. On ensiarvoisen tärkeää, että meillä on käytettävissä puolueettomia mhy:n asiantuntijoita metsää koskevia päätöksiä tehtäessä.

2. Meitä kiinnostaa jäsenyydessä ennen kaikkea mhy:ltä saava asiantuntemus ja asioiden hoitamisen helppous. Pyrimme hoitamaan metsäämme laaditun metsäsuunnitelman mukaisesti. Osan töistä teemme itse harrastusmielessä, mutta pääosin tukeudumme mhy:n tarjoamiin kohtuuhintaisiin palveluihin. Avustukset ja verotukselliset seikat huomioiden lopullinen ostopalvelu on jopa edullista.

3. Mhy:n jäsenlehdissä ja -tiedotteissa on mielestämme laadukkaita ja ajankohtaisia asioita, joten seuraavaa postia odotellaan. Toiminnallisella puolella toivomme hyvän yhteistyön jatkuvan mhy:n metsäneuvojan ja yhtymämme välillä.



## MATTI SETÄLÄ, JUANKOSKI

1. Pysyn jäsenenä. Koen saavani asiantuntevaa neuvoa ja valvontaa omien metsien hoitoon ja valvontaan.

2. Mhy valvoo minun etujani ja auttaa aina metsähoitoon ja valvontaan liittyvissä asioissa.

3. Metsänhoitoyhdistyksen kanssa on sovittu metsänhoitotöistä, joten niiden toteuttamista.

## KARI RÖNKÖ, SONKAJÄRVI

1. Kyllä. Taimikonhoitotyöt sujuivat hyvin viime vuonna paikallisten metsurien tekemänä. Tutut metsäneuvojat löytyvät omalta paikkakunnalta. Tutulla metsätalolla on hyvä käydä asioimassa tai vaikkapa vain kahvilla tai tarinoimassa. Jäsenmaksu on kohtuullinen palveluihin nähden.

2. Hyödyn mhy:n tekemistä yhteishankinnoista, esimerkiksi taimien ja lannoitteiden hinnoissa. Mhy:n puukauppapalvelu on hyvä, koska valmiin leimikon kilpailutus tarjoaa parhaan puunhinnan. Jäsenalennukset Agrimar-kettiin ja Savotanpuotiin tulee käytettyä.

3. Toivon hyviä maastotyönäytöksiä, retkiä ja veroneuvontailtoja alkuvuodelle. Osallistun metsätaitokilpailuihin, jotka toivon järjestettävän omalla alueella tulevana kesänä. Toivon mhy:n aktivoivan kaupunkimetsänomistajia, perikuntia ym. hoitamaan metsiään ja taimikoita mhy:n toimesta, muun muassa kertomalla heille kemera-tuista ja tarjolla olevista monipuolisista palveluista.



## MIRJAMI WILKE, METSÄYHTYMÄ WILKE JENNI JA ROLF, HELSINKI

1. Kyllä. Verrattain uusina metsänomistajina olemme saaneet metsänhoitoyhdistykseltä muun muassa vastauksia mieltämme askarruttaneisiin metsänhoitoon ja -käyttöön liittyviin kysymyksiin ja apua arvonlisäveroilmoituksen täytössä. Saamamme palvelu on ollut hyvää.

2. Muun muassa maksutonta neuvontaa ja erilaisia palveluita jäsenhintaan, kuten puukaupan kilpailutuksen ja metsäsuunnitelman. Mikäli sopiva tilanne tulee, niin käytämme jäsenkortin etuja hyväksemme.

3. Olemme sopineet maastokäynnistä metsäneuvojan kanssa, joten ainakin sitä odotamme. Myös metsänistutusta on luvassa tänä vuonna, joten siihen liittyen on myös yhteistyöstä metsänhoitoyhdistyksen kanssa sovittu.





# VILAHDUS TULEVAISUUDESTA

Yrityskylässä kuudesluokkalaisten oppivat, mistä tulee palkka ja mitä ovat verot. Kansainvälisesti tunnustetun koulutusinnovaation rahoittajiin kuuluu Suomen Metsäsäätiö. Lähin Yrityskylä sijaitsee Kuopiossa.



Yrityskylässä motokuskin ammatti on yksi suosituimmista.

Metsäyhtiön toimitusjohtaja asuu metsänhoitoyhdistyksen toimistoon. Tukkipuuta pitäisi saada.

”Montako laitetaan?” kysyy mhy:n johtaja.

”Yksi riittää”, asiakas ilmoittaa.

Puulajista ei puhuta mitään, mutta se ei nyt olekaan oleellista. Sekä myyjä että ostaja ovat kuudesluokkalaista, jotka opettelevat ensimmäistä kertaa työelämän tapoja.

Paikka on Kuopion kauppa- ja palvelualueen rakennettu Yrityskylä, jonka kulisissa toimivat samat yritykset ja julkiset palvelut kuin millä tahansa kylänraitilla. Koululaiset viettävät yhden päivän Yrityskylän työntekijöinä. Sitä ennen oppitunneilla on käyty läpi muun muassa, mitä työ on ja mitä ovat palkka, voitto ja verot. Jokainen oppilas on täyttänyt hakemuksen, johon on saanut luettelaa kolme mieluisinta tehtävää. Opettaja on järjestänyt työhaastattelun, jossa on muistettu käytetyt ja katsekontaktit. Nyt koululaiset soveltavat oppimaansa – näkevät vilahduksen aikuisen elämästä.

Metsänhoitoyhdistyksessä työskentelee myös metsäneuvoja, joka selvittää metsänhoitopelin avulla, paljonko eri toimenpiteet maksavat ja mitä ne tuottavat. Toimiston vieressä metsäkoneen kuljettaja kaataa ja katkoo puita simulaattorin avulla.

## SUOMEEN SOPIVA

Yrityskylä on toiminnanjohtajansa, luokanopettajan Tomi Alakosken kehittämä tuote. Koulutyössä Alakoski huomasi, miten vähän yläkouluun siirtyvät tiesivät elinkeinoelämästä. Hän oivalsi, että itse osallistumalla lapset oppisivat parhaiten.

Yrityskylän esikuvia löytyi maailmalta ja Alakoski muokkasi konseptin Suomeen sopivaksi.

Jotkut pitivät Alakosken ideaa aluksi hulluna, mutta niin vain ensimmäinen Yrityskylä aloitti 2010. Nyt kyllä toimii jo 13 paikkakunnalla, ja 40 000 kuudesluokkalaista eli 70 prosenttia ikäluokasta vierailee niissä. Opettajien ja oppilaiden antaman palautteen keskiarvo on kiitettävä.

Yrityskylien toiminnan or-

ganisoi elinkeinoelämän ylläpitämä Taloudellinen tiedotustoimisto TAT. Rahoitusta tulee muiden muassa kumppanuusyrityksiltä sekä Suomen Metsäsäätiöltä, joka on ollut mukana alusta asti. Se haluaa varmistaa, että metsäasiat käyvät koululaisille tutuiksi osana tavallista yritystoimintaa.

Syyskuussa 2014 Yrityskylä valittiin maailman kuuden parhaimman koulutusinnovaation joukkoon World Innovation Summit for Education -kilpailussa.

## VOITTOA VAI TAPPIOTA?

Metsänhoitoyhdistyksen toimistossa johtaja on puoleen päivään mennessä maksanut kolmelle työntekijälle palkan ja hakenut yritysainaa. Iltapäivällä hän tekee vielä tuloslaskelman, josta selviää, onko toiminta voitollista vai tappiollista. Työ tuntuu kivalta ja sopivan haastavalta.

”Olen oppinut ainakin lasujen maksua. Niitä on tullut paljon”, mhy:n johtaja sanoo.

Hanna Lehto-Isokoski

Suomen Metsäsäätiö rahoittaa metsänomistajien, metsäteollisuuden, Metsähallituksen ja muiden metsätaloudesta toimeentulonsa saavien ryhmien viestintää. Tavoitteena on edistää metsäelinkeinoja lisäämällä puun ja puupohjaisten tuotteiden käyttöä sekä Suomessa että maailmalla.

Metsäsäätiön rahoitus kertyy vapaaehtoisesta menekinedistämismaksusta, joka peritään puukaupan yhteydessä. Maksu on 0,2 prosenttia pystykaupan arvosta, ja metsänomistaja saa vähentää sen verotuksesta. Jos metsänomistaja tulee mukaan, myös puut ostava yhtiö maksaa samansuuruisen summan Metsäsäätiölle. Säätiö saa siis alkuperäisen summan kaksinkertaisena.

**metsatilat.fi**  
kattavin markkinapaikka

LAPINLAHTI, Alatalo 402-416-3-89 ja Jäniskorpi 402-416-3-73  
yht. 25,6 ha, Selväpiirteinen ja yhtenäinen tilakokonaisuus Lapinlahden kirkonkylän itäpuolella. Tiloille on hyvät tieyhteydet. Puusto eri-ikäistä metsää (ks. kuviotiedot). Alatalon tilasta lohkotaan pois rakennusten ympäriltä noin 3 ha:n määrä, jolloin jäljelle jäävä alue on kokonaan metsätalousmaata, eikä sillä ole rakennuksia. Kannattaa tutustua ja tarjota! Hintapyyntö 85.000 €/tarjous. Tarjoukset 20.2. mennessä.

KIURUVESI, Jokiniemi 263-405-3-5  
10,55 ha, Tilalla on 3,5 ha tukikelpoista maatalousmaata ja joenranta noin 500 metriä. Tila sijaitsee Iisalmi-Kiuruvesi tien läheisyydessä. Puusto on pääosin nuoria ja varttuneita kasvatusmetsiä. Hakkumahdollisuuksia on lähivuosina jonkin verran. Tutustu ja tarjota! Hintapyyntö 40.000 €/tarjous. Tarjoukset 13.2. mennessä.

Jouni Peltonen  
p. 0400 371106  
Pielavesi, Lapinlahti, Iisalmi,  
Sonkajärvi, Vieremä

HOIDAMME MYÖS LOMA-ASUNTOJEN JA MÖKKITONTTIEN MYYNIN. MÖKKIKAUPPA KÄYNNISTYY JÄIDEN LÄHDÖSTÄ. TULE NEUVOTTELEMAAN.

IISALMI, Paaslampi 140-404-9-43 12,0 ha Vännimäki, Mukava pikkutila Paaslammen rannalla Runnin eteläpuolella. Tietä joutuu rakentamaan pari sataa metriä. Puustoa kaikkiaan keskimäärin yli 110 m<sup>3</sup>/ha ja sitä on kaikissa kehitysluokissa. Taimikoita vain 1,1 ha. Ehdottomasti tutustumisen arvoinen kohde. Hintapyyntö 41.000 €/tarjous. Tarjoukset 20.2. mennessä.

KIURUVESI, Lisä-Metsälä 263-404-10-55 ja Pikku-Metsälä 263-404-10-35 yht. 12,048 ha, Puustoinen pieni tilakokonaisuus, joka soveltuu hyvin omaoimiseen metsätyöskentelyyn. Puusto pääosin uudistuskypsää ja varttunutta kasvatusmetsää. Taimikot suhteellisen hyvässä kunnossa Puun myyntiin pääsee vaikka heti. Tilalle on erittäin hyvät tieyhteydet. Tutustu kohteeseen ja tarjota. Hintapyyntö 44.000 €/tarjous. Tarjoukset 20.2. mennessä.

Sinikka Voutilainen, LKV  
p. 0400 265 579 tai 040 720 1114  
Nilsä, Juankoski, Kaavi,  
Lapinlahden Varpaisjärvi

Lehden valmistumisen aikana tullut mahdollisesti lisää tiloja myyntiin, joten käy tarkastamassa tilanne netistä osoitteessa [www.metsatilat.fi](http://www.metsatilat.fi)

Paikallista asiantuntemusta mutta valtakunnalliset markkinat.



Esitetiedot: [www.metsatilat.fi/jarvisuomi](http://www.metsatilat.fi/jarvisuomi)  
**Järvi-Suomen Metsätilat Oy**

Minna Canthinkatu 11 B, 70100 KUOPIO • [etunimi.sukunimi@metsatilat.fi](mailto:etunimi.sukunimi@metsatilat.fi)

Yhteistyössä metsänhoitoyhdistysten kanssa

## MHY SAVOTAN METSÄNOMISTAJAILLAT HELSINGISSÄ JA KUOPIOSSA

tiistai 10. maaliskuuta klo 18.00 alkaen,  
MTK:n kokoustilat, Simonkatu 6, Helsinki

keskiviikko 11. maaliskuuta klo 18.00 alkaen,  
IsoValkeinen, Kuopio

Tervetuloa!



metsänhoitoyhdistys  
SAVOTTA



# Arvokas metsä

Vuosittain riehuvat myrskyt aiheuttavat suurimman osan metsävahingoista. Muita metsätuhojen aiheuttajia ovat lumi, tuli, hyönteiset, tulva, sienitaudit ja eläimet. Metsä on arvokasta omaisuutta, jonka vakuutusturva on hyvä pitää kunnossa.

[www.lahitapiola.fi/ita](http://www.lahitapiola.fi/ita)

**LÄHITAPIOLA ITÄ**



## Metsänomistajan matkassa

## KERTTU NISKASEN APUNA METSÄASIOISSA ON MHY SAVOTTA



”On hienoa olla metsänomistaja”, Viere­män Koittoa edustava maastohiihtäjä **Kerttu Niskanen** iloitsee. Palkintona edellisen kauden hienoista saavutuksista, etenkin kahdesta olympiamitalista, Viere­män kunta lahjoitti Kertulle noin 7 hehtaarin metsäpalstan. ”Useinhan menestyksestä palkitaan tonteilla, mutta kyllä oma metsäpalsta on vielä upeampi.”

”Pururadan viito­sen lenkki menee läheltä metsäpalstaani, joten lä­

hellä tulee usein käytyä. Sulan maan aikana kävin tekemässä saualoikkaharjoituksen oman metsän läpi menevällä tiellä. Siinä on oikein sopiva rinne loikkatreeniin.”

”Rauhallisilla lenkeillä pääsee nauttimaan metsän hiljaisuudesta ja kauniista maisemista. Tykkään harjoitella porukassa, mutta välillä on mukava tehdä harjoituksia yksin, ainoastaan omien ajatusten kanssa. Nautin myös metsässä liikkumisesta vapaa-ajalla. Esimerkiksi marjastaminen on mieluista puuhaa”, Kerttu kertoo.

Kerttu on tavannut Mhy Savotan asiantuntijoita ja keskustellut metsänsä hakkuu- ja hoitotarpeista. ”Lähiaikoina on tulossa pientä harvennushakkuuta. Ajankohdasta pitää vielä tarkemmin keskustella Savotan kanssa.”

Kerttu Niskanen ja metsänhoitoyhdistykset ovat solmineet yhteistyösopimuksen kolmeksi vuodeksi. Metsänomistajat-logo näkyy Kertun lämmittelypuvun rinnassa. Mhy Savotta huolehtii ja auttaa uutta metsänomistajaa metsänsä hoidossa. Saamme lukea Kertun kuulumisia ensi vuonna enemmänkin metsänhoitoyhdistysten sivuilla.



## Metsävarallisuuden asiantuntija

Osuuspankki on metsävarallisuuden asiantuntija - sitä mieltä ovat metsänomistajat kautta Suomen. Arvokas metsäsi on omaisuutta, jota kannattaa hoitaa hyvin. Metsää voi pitää myös sijoituskohteena. Metsävarallisuuden tehokkaalla käytöllä lisäät sijoituksesi tuottoa suunnitellusti. Meillä on asiantuntemus sekä laaja sijoitustuotteiden valikoima puukaupparahalle.

Kysy lisää omasta Osuuspankistasi tai katso lisätietoja osoitteesta [op.fi/metsa](http://op.fi/metsa).

Yhdessä hyvä tulee.

Osuuspankit  
Pohjois-Savossa



## MHY SAVOTAN HALLITUS 2015-16

Metsänhoitoyhdistys Savotan hallitus on järjestäytynyt seuraavalle kaksivuotiskaudelle.

Uusi puheenjohtaja on **Tapio Tolppanen** Nilsiästä ja varapuheenjohtaja **Jari Bunda** Pielavedeltä. **Markku Rönkön** jäätyä pois hallituksesta uutena hallituksen jäsenenä aloitti **Jyrki Huttunen** Vieremältä. Muina hallituksen jäseninä jatkavat **Pentti Kainulainen** Sonkajärveltä, **Tapani Pitkänen** Varpaisjärveltä ja **Kari Ollikainen** Lapinlahdelta.

## SAVOTAN PUOTI LIIKKEELLÄ



Savotan puodin mobiiliversio kiertää metsätapahtumissa. Kärrystä saa ostaa tuotteita suoraan mukaan.



Savotan puoti esitteli tuotevalikoimaansa Tampereella, missä järjestettiin ensimmäiset yhteiset Mhy-päivät ja MTK:n toimihenkilöpäivät 26.-27.1. Päiville osallistui yli 750 metsänhoitoyhdistysten ja MTK:n toimi- ja luottamushenkilöä.

KORJUUPALVELU:  
PARRUN AIHIOTA HAAPAJÄRVELLE

Mhy Savotan puunkorjuupalvelu myy suurimman osan parrunaihiostaan HASAn veistämölle. Parruissa käytetään pieniläpimittaista kuusta ja mäntyä – 70 prosenttia parruista tehdään männystä. Parrut veistetään nelikulmaisiksi ja niiden pituus on yleensä 4,1-6,1 m.

HASA on nykyaikainen sahayhtiö, jolla on tuotantolaitokset Haapajärvellä ja Haapavedellä. Tuotantomäärä oli viime vuonna yhteensä 304 000 m<sup>3</sup> ja investoinnit viimeisten 10 vuoden aikana noin 30 miljoonaa euroa.

Haapajärvellä puuta on sahattu jo yli 70 vuotta. Runsaat ja hyvin hoidetut puuvarat sekä keskeinen sijainti lähellä tie- ja merireittejä ovat luoneet hyvät edellytykset menestyvälle sahaustoiminnalle.

HASATimber, HASAInfra ja HASALamina ovat käyttötarkoituksen mukaan lajiteltuja puutavaramerkkejä niin puusepänteollisuuteen kuin rakentamiseen. Veistämö valmistaa vientiin myös egyptinparrua.

Oma metsäosasto Haapuu Oy hankkii tarvittavan raaka-aineen. Puunhankinta-alue koostuu pääasiassa alueen yksityisistä metsätiloista. Vuosittainen raaka-ainetarve on noin 650 000 m<sup>3</sup>, josta yli 60 prosenttia on parrua. Koko hankintamäärä on noin 800 000 m<sup>3</sup> kuitupuineen.





## Puun käytön lisäys asettaa haasteita liikenneverkolle

Metsäsektori on myönteisen haasteen edessä. Metsäteollisuuden investoinnit yhdessä metsäenergian käytön lisääntymisen kanssa saattavat lisätä kotimaisen puun käyttöä lähivuosina 10-15 miljoonaa kuutiometriä. Puun käytön lisäys on tervetullut, koska metsämme pursuavat puuta ja metsänomistajien myyntihalut ylittävät puun kysynnän etenkin kuitu- ja energiapuussa.

Puun käytön lisääminen ei onnistu, ellei puuta saada kuljetettua metsästä jalostavalle laitokselle vuoden ympäri kaikkina kellonaikoina. Olemme Suomessa tottuneet takavuosina ylpeilemään toimivalla tieverkolla ja kuljetusmahdollisuuksilla. Salakavalasti maamme on ajautunut liikenneverkon suureen korjausvelkaan. Velka on lisäksi kasvamassa räjähdysmäisesti.

Korjausvelkaa miettinyt parlamentaarinen työryhmä nosti esille karuja lukuja. Jos perusväylänpitoon laitetaan vuosittain 100 miljoonaa euroa lisää, ei korjausvelka enää kasva. Jos rahoitus nostetaan 200 miljoonaan, saadaan velkaa jäljellen vähennettyä. Vasta 300 miljoonan euron li-

säys poistaisi velan niin, ettei neljän vaalikauden jälkeen päättäjillä olisi sama vaiva edessä.

Yksityisteillä tilanne ei ole yhtään parempi. Yksityistiemäärärahat ovat käytännössä loppuneet. Tänä vuonna budjetissa on viisi miljoonaa euroa, vaikka todellinen tarve investointeja kannustavalle järjestelmälle on kuusinkertainen. Metsätiet onneksi ovat olleet paremmalla tolalla hyvin toimineen kemera-järjestelmän ansiosta.

Tilanne on osittain surkuhupaisa. Vaikka tiet kestäisivät, ovat puun kuljetuksille lisäksi haasteena yli 500 painorajoitettua siltaa. Siltojen korjausjärjestystä voidaan priorisoida, mutta silti ongelma on räjähtämässä käsiin. Tieverkolla on 15000 siltaa, keski-ikänsä 38 vuotta. Siltojen peruskorjauksen pitäisi olla noin 40 vuotta. Nykyisellä rahoitustasolla korjausvelka kasvaa 150:llä sillalla vuodessa. Kymmenen vuoden kuluttua on siis hurja määrä painorajoitettuja siltoja estämässä puun kuljetuksia laitoksille. Pienten teiden lisäksi painorajoituksia on tulossa myös valtateilla oleville silloille.

Suomesta voidaan rakentaa biotalousyhteiskunta, jos olosuhteet ovat kunnossa. Liikenneverkkojen rahoitus on valtiolta hyödyllinen investointi. Kunnossa oleva tiestö lisää tehokkuutta ja elinkeinotoiminnan kannattavuutta. Tutkimuksista tiedetään myös ne positiiviset vaikutukset kansantuotteeseen, joita saadaan valtion panostuksilla liikenneverkkoon. Kolikon toinen puoli on jatkaminen nykyisellään, jolloin korjausvelka räjähtää käsiin. Silloin voidaan olla todella huolissaan puun liikkuvuudesta.

Eduskuntavaalit käydään keväällä. Uusi hallitus, väristä riippumatta, on vaikean tilanteen edessä. Samaan aikaan pitää pystyä tekemään leikkauksia ja luomaan mahdollisuuksia uudelle kasvulle. Toimiva infrastruktuuri on yhteiskunnan peruspilari. Eduskuntavaalien alla ja etenkin hallitusohjelmaa valmisteltaessa on hyvä käydä keskustelua myös vaihtoehtoisista tavoista liikenneinvestointien rahoittamiseksi. Suoran budjettirahoituksen lisäksi malleja löytyy niin rahastoinnista kuin valtion halvemman lainakoron hyödyntämisestä.

Poliitikoilta vaaditaan myös kokonaisnäkemystä. Omalle kylälle pikavoiton saadun tien parantamisen asemasta pitäisi pystyä luomaan yli vaalikausien ulottuva järjestelmällinen perusrannusohjelma.

Marko Mäki-Hakola,  
elinkeinopäällikkö,  
MTK metsälinja

### Pelasta Taimikkosi



Tarjoamme varhaisperkauksen kampanjahintaan, kun teet tilauksen viimeistään 30.6.2015!

Varhaisperkaus tarkoittaa istutettujen taimien ympärillä kasvavan lehtipuun poistamista raivaussahalla. Perkaus on yksi tärkeimmistä työläjistä. Tarjoamme vuonna 2011 tai sen jälkeen istutettujen taimikoiden varhaisperkauksen kampanjahintaan. Kustannus on verovähennyskelpoinen.

Mikäli et ole varma taimikkosi hoitotarpeesta, ota yhteyttä metsäneuvojaasi, niin käymme tarkistamassa taimien tilanteen maastossa, maksutta.



## ASIAANTUNTEVAA PALVELUA LÄHELLÄ

Lapinlahdella metsää omistava Pentti Lukkarinen luottaa metsäasioiden hoidossa metsänhoitoyhdistykseen. Maatilalla työtä riittää sonnimullien kanssa.

"Helppo asioida ja asiantuntevaa palvelua", Lukkarinen toteaa. "Kun itsellä ei ole aikaa, eikä kuntokaan riitä, niin on paras antaa metsänhoitoyhdistyksen hoitaa metsät kuntoon."

"Kaikki metsäpuolet hommat suunnitellaan oman neuvojan kanssa. Metsänhoitoyhdistys myös toteuttaa hakkuut, puukaupat, raivaukset ja lannoitukset. Yhdistykseltä on myös metsäsuunnitelma. Joitakin istutuksia on itse tehty."

Syksyllä Lukkarisen 30-vuotiaalla männikkökuviolla tehtiin ennakkoarvaus ja lähiviikkona työ jatkuu ensiharvennuksena. Keväällä paikallinen metsuri hoiti kymmenvuotiaan kuusen taimikon kuntoon.

Lukkarisen omana metsänasiantuntijana on viime vuodet toiminut Minna Karppinen. Tuttu yhteysenkilö omalla paikkakunnalla tuntee metsät ja helpottaa yhteydenpitoa. Vaikka Minna on nyttemmin siirtynyt neuvontatehtävistä korjuupalvelun vastaavaksi, niin tutut yhteysenkilöt ovat edelleen metsänomistajan apuna. Eteläistä Lapinlahtea hoitaa Mikko Heikkinen ja pohjoista Toni Haapakorpi.



Taimikonhoito toi Pentti Lukkariselle myös lisäpalkinnon. Hän voitti Metsänhoitoyhdistys Savotan järjestämässä "Teetä taimikonhoitoa, voita päivä kylpylässä" arvonnassa kylpyläpaketin Katinkultaan. Onnittelut!

Metsänhoitoyhdistys Savotta on merkittävä työllistäjä alueellaan. Palveluksessamme on 35 toimihenkilöä, 60 metsuria ja 30 urakoitsijaa.

## SAVOTASTA EDUSTUS MTK:N VALTUUSKUNNASSA

Mhy Savotan puheenjohtaja Tapio Tolppanen on valittu metsävaltuuskunnan edustajaksi MTK:n valtuuskuntaan. Hänen varajäsenensä on Jari Bunda, myös Mhy Savotasta. Uudistunut metsävaltuuskunta kokoontui Tampereella 28.1. Metsävaltuuskunnan valitsemia edustajia on yhteensä 20 ja kaikkiaan MTK:n valtuuskunnassa jäseniä on 55.

### METSÄTYÖMAIDEN TEHOPAKKAUS

LAHJAKSI METSÄNOMISTAJALLE TAI ENERGIAN TARPEESSA OLEVALLE.

250 G SAVOTTA-KAHVIA  
0,33 L TEHO-ENERGIAJUOMAA  
100 G SCHO-KA-KOLA  
-ENERGIASUKLAATA

18,50 € (sis. alv. + toimituskulut)



 **Savotan puoti** 

METSÄNOMISTAJAN VERKKOKAUPPA

Kaikki tarvikkeet omatoimiseen metsänhoitoon.

Tutustu heti [www.savotanpuoti.fi](http://www.savotanpuoti.fi)



Metsänomistajat. Edunvalvontaa puun juurelta Brysseliin.

## Metsänomistajailat

Kaavi	to 12. helmikuuta	Osuuspankki
Juankoski	ma 16. helmikuuta	Osuuspankki
Lapinlahti	ma 16. helmikuuta	Kinnusen juhlahuoneisto
Iisalmi	ti 17. helmikuuta	Osuuspankki
Nilsjä	ke 18. helmikuuta	Osuuspankki
Varpaisjärvi	to 19. helmikuuta	Osuuspankki
Sukeva	to 19. helmikuuta	Osuuspankki
Pielavesi	ma 23. helmikuuta	Suojala

TILAISUUDET ALKAVAT KLO 18.00.

### KUSSAKIN ILLASSA AIHEENA:

- Metsäveroilmoitus
- Mhy:n uusi aika ja jäsenyys
- OP:n metsäpalvelut
- Miten sijoitan metsärahan tuottavasti?
- Pohjolan metsävakuutus



Osuuspankit  
Pohjois-Savossa



Aloitamme esityksillä klo 18.00. Illan loppuksi tarjoilua ja mahdollisuus keskusteluun. Ilmoittautumiset tarjoilua ja tilavarausta varten viimeistään 2 päivää ennen tilaisuutta joko sähköpostilla, tekstiviestillä tai soittaen: [jukka.haataja@mhy.fi](mailto:jukka.haataja@mhy.fi) tai 0400 172 274. Paikat täytetään ilmoittautumisjärjestyksessä. Ilmoitathan samalla erikoisruokavaliosi.

## Metsänomistajan tammi-toukokuu

### Helmikuu

- Mhy Savotan vero- ja jäsenillat metsänomistajille 12.-23.2.
- Metsäveroilmoitukset ja arvonlisäverojen tilitys on tehtävä helmikuun loppuun mennessä

### Helmi-maaliskuu

- Metsänhoitoyhdistyksen jäsenmaksut postitetaan metsänomistajille
- On korkea aika viimeistään nyt sopia mhy:n metsäasiantuntijan kanssa lannoitushankkeista, kevään metsänviljelyasioista ja kesän taimikon- ja nuorenmetsänhoitotyömaista
- Neulasnäytteet metsälannoituksen määrittämiseksi otetaan maaliskuun loppuun mennessä
- Kevättalvi on sopivin aika männyn pystykarsinnalle
- Tapion riihenpuinnista (=metsänkylvö, kun runsaasti neulasia karisee tuulella lumelle) on yhdeksän viikkoa suliiin vesiin



Saara Koskinen



Marja Kaipio

## MHY TIETÄÄ VERONIKSIT - KÄYTÄ METSÄVEROPALVELUAMME

Nyt on aika kerätä metsätalouteen liittyvät kuitit ja tositteet vuodelta 2014. Varaa nopeasti metsäveroilmoituksen täyttöpalvelu Metsänhoitoyhdistyksestäsi. Metsäveroilmoituksen ja kausiveroilmoituksen viimeinen jättöpäivä on 2.3.2015.

Ota yhteyttä joko metsäasiantuntijaasi tai  
Paula Ruotsalainen, p. 044 721 3111  
Sinikka Voutilainen, p. 040 720 1114  
Hanna Makkonen, p. 044 721 3161



### Huhtikuu

- Vanhan Kemera-lain mukaiset metsänhoitotöiden suunnitelmat ja toteutukset jätetään Metsäkeskukselle viimeistään 17.4.
- Nuoren metsän kunnostusta ja hakkuualojen raivausta voi tehdä keväällä, kun maastossa on hyvä liikkua

### Huhti-toukokuu

- Kun lumet ovat sulaneet, kannattaa kierrellä taimikoissa tarkistamassa, ovatko taimet selvinneet talvesta kunnialla ja ovatko myyrät, jänikset ja muut "syöpäläiset" tehneet tuhojaan
- Kesäkorjuukelpoiset leimikot kannattaa suunnitella ja harkita myyntiä yhdessä Savotan metsäasiantuntijan kanssa

### Toukokuu

- Metsänviljelyn vilkkain sesonkiaika on toukokuussa



## Se on geeneissä.

Jalostettujen taimiemme on osoitettu kasvavan 14-22 % samalle palstalle istutettuja metsikkötaimia nopeammin. Vaadi parempaa tuottoa metsästäsi. Valitse jalostettua!

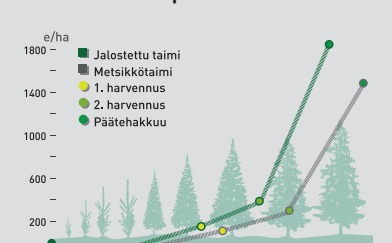


Taimiamme on nyt saatavissa koko Suomessa.

Kysy lisää omalta metsänhoitoyhdistyksestäsi tai ota yhteyttä: **Johan Grönros** Puh. 0500 569566 [johan.gronros@skogsplantor.fi](mailto:johan.gronros@skogsplantor.fi)

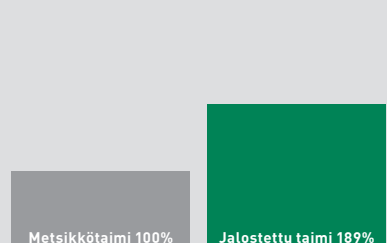
[www.skogsplantor.fi](http://www.skogsplantor.fi)

### Metsähehtaarin tuotto istutuksesta päätehakkuuseen



\*Esimerkki perustuu Skogsforskin 14%:n kasvuerolaskelmaan kuusitaimikossa, johon on istutettu Svenska Skogsplantor AB:n Salebyn ja Rörbyn siemenviljelmillä tuotetuista siemenistä jalostettuja taimia.

### Metsän nettotuoton ero rahallisessa arvossa mitattuna



\*Nettotuotto on diskontattu maanmuokauspäivän nykyarvoon 3%:n korko-olettamalla.

## OLETKO KIINNOSTUNUT UUDESTA YHTEISMETSÄSTÄ IISALMEN ALUEELLA?

### YHTEISMETSÄ

- ammattimainen ja suunnitelmallinen metsänhoito
- vaivaton ja tuotava metsänomistusmuoto
- osuuskäytön siirtäminen perillisille on helppoa
- Liittymisen yhteydessä liittyvän tilan arvo määritetään käyväksi arvoksi ja liittyjä saa tilansa arvoa vastaavan osuuden yhteismetsästä.

Jos haluat lisätietoja, niin ota yhteyttä **Rauno Karppinen, p. 044 721 3117**